

福井県感染症発生動向調査速報

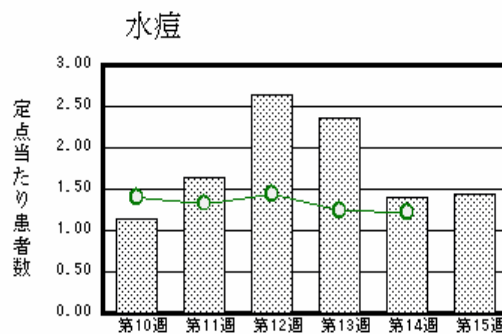
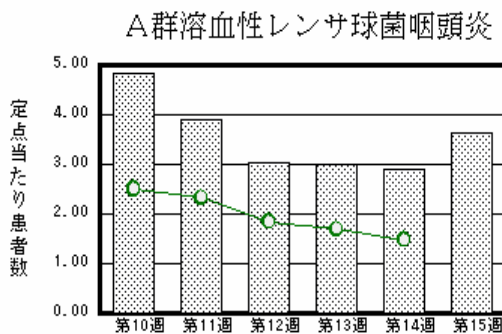
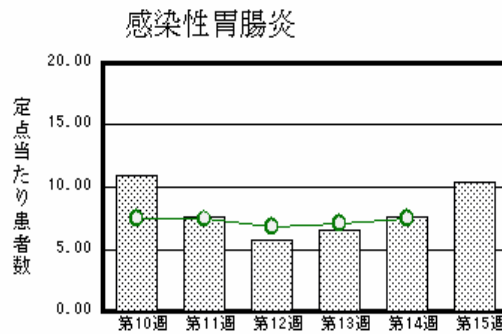
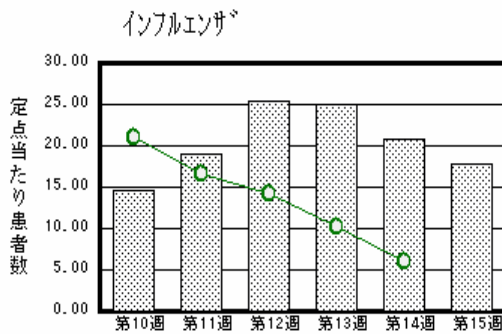
<<平成24年>>

<週報> 第15週 (平成24年 4月 9日 ~ 4月15日)
 <月報> 3月 (平成24年 3月 1日 ~ 3月31日)

発行日: 平成24年4月18日
 発行: 福井県健康福祉部健康増進課
 福井県衛生環境研究センター
 kansen@erc.pref.fukui.jp

注目疾患の動向

- 【今週の上位5疾患】 インフルエンザ572名(17.88名) 感染性胃腸炎229名(10.41名) A群溶血性レンサ球菌咽頭炎80名(3.64名) 水痘32名(1.45名) 手足口病19名(0.86名)
 ()内は定点当たり人数
- 【報告数の多い疾患】 インフルエンザ(572名) 感染性胃腸炎(229名) A群溶血性レンサ球菌咽頭炎(80名) 水痘(32名) 手足口病(19名)
- 【インフルエンザ】 報告数は572名です。定点当たり報告数は減少しました(20.88名 17.88名)。地域別にみると、奥越地区23.00名、福井地区21.55名、二州地区18.75名、坂井地区16.00名、丹南地区14.63名、若狭地区8.67名の順となっています。
- 【感染性胃腸炎】 報告数は229名です。定点当たり報告数は増加しました(7.59名 10.41名)。地域別にみると、奥越地区14.00名、福井地区12.57名、丹南地区12.20名、二州地区12.00名、坂井地区4.00名、若狭地区2.00名の順となっています。
- 【A群溶血性レンサ球菌咽頭炎】 報告数は80名です。定点当たり報告数は増加しました(2.91名 3.64名)。地域別にみると、丹南地区5.00名、二州地区4.67名、福井地区3.71名、奥越地区3.00名、若狭地区2.00名、坂井地区1.67名の順となっています。
- 【水痘】 報告数は32名です。定点当たり報告数は増加しました(1.41名 1.45名)。地域別にみると、坂井地区2.67名、福井地区2.57名、奥越地区1.50名、丹南地区0.40名、二州地区0.33名の順となっています。



棒グラフは福井県、折れ線グラフは全国の数値を表しています。
 各疾患の動向グラフについては福井県感染症情報のホームページをご覧ください。

感染症週報全国版の要点

2012年第12週号(3月19日~3月25日)要点

発生動向総覧	<第12週> マイコプラズマ肺炎の定点当たり報告数は2週連続で減少したが、過去5年間の同時期と比較してかなり多い/その他最新動向
注目すべき感染症	<今週は該当記事はありません>
病原体情報	感染性胃腸炎関連ウイルス2011/12 シーズン
速報	劇症型溶血性レンサ球菌感染症2006年(4月)~2010年
海外感染症情報	インフルエンザ/髄膜炎菌性疾患: アフリカ髄膜炎ベルトにおける状況/鳥インフルエンザ-インドネシアにおける状況
感染症の話	<今週はお休みです>

詳細は国立感染症研究所感染症情報センターのホームページをご覧ください。 <http://www.idsc.nih.go.jp>
 全国版の要点は4月18日現在で最新のものです。

全数届出の感染症(福井県)

- 1類感染症:報告はありませんでした。
- 2類感染症:結核1名の報告がありました。
(なお、結核は第9週に1名、第10週に3名、第12週に1名、第13週に1名、第14週に1名の報告がありました。)
- 3類感染症:報告はありませんでした。
- 4類感染症:報告はありませんでした。
- 5類感染症全数把握対象:劇症型溶血性レンサ球菌感染症1名の報告がありました。

福井県感染症発生動向調査

[定点報告:五類感染症(週報分)] 平成24年 第15週 平成24年4月9日(月)～平成24年4月15日(日)

定点種別 (定点数)	保健所 病名	福井	坂井	二州	若狭	奥越	丹南	計	前週	全国(14週)
インフル インザ (32)	インフルエンザ (鳥インフルインザ を除く)	237 21.55	48 16.00	75 18.75	26 8.67	69 23.00	117 14.63	572 17.88	668 20.88	29736 6.04
小児科 (22)	RSウイルス感 染症								3 0.14	678 0.22
	咽頭結膜熱			1 0.33	1 0.50		3 0.60	5 0.23	4 0.18	703 0.22
	A群溶血性レンサ 球菌咽頭炎	26 3.71	5 1.67	14 4.67	4 2.00	6 3.00	25 5.00	80 3.64	64 2.91	4645 1.48
	感染性胃腸炎	88 12.57	12 4.00	36 12.00	4 2.00	28 14.00	61 12.20	229 10.41	167 7.59	23464 7.47
	水痘	18 2.57	8 2.67	1 0.33		3 1.50	2 0.40	32 1.45	31 1.41	3824 1.22
	手足口病	1 0.14				1 0.50	17 3.40	19 0.86	11 0.50	201 0.06
	伝染性紅斑			1 0.33	1 0.50		2 0.40	4 0.18		430 0.14
	突発性発しん	3 0.43			1 0.50	1 0.50		5 0.23	11 0.50	1545 0.49
	百日咳									68 0.02
	ヘルパンギーナ									67 0.02
眼科 (3)	流行性耳下腺 炎					1 0.50	6 1.20	7 0.32	10 0.45	1391 0.44
	急性出血性結膜 炎		*	*	*	*				13 0.02
基幹 (6)	流行性角結膜 炎	1 0.50						1 0.33		283 0.42
	細菌性髄膜炎									5 0.01
	無菌性髄膜炎									13 0.03
	マイコプラズマ肺 炎	2 1.00	*		2 2.00			4 0.67	2 0.33	287 0.62
	クラミジア肺炎(オウム 病は除く)									18 0.04
インフルインザ(入院 患者数)	9 4.50				1 1.00	3 3.00	13 2.17	8 1.33	249 0.53	

インフルエンザは、小児科定点+内科定点

細字は定点当たり患者数

(注) 印は、平成15年11月5日以降届出対象疾患。

*欄には定点はありません

福井県感染症発生動向調査(定点報告:五類感染症)

平成24年第15週 平成24年4月9日(月)～平成24年4月15日(日)

インフルエンザ 定点	インフルエンザ(鳥インフルエンザを除く)	小児科 定点	RSウイルス 感染症	咽頭結 膜熱	A群溶 血性レ ンサ球 菌咽頭 炎	感染性 胃腸炎	水痘	手足口 病	伝染性 紅斑	突発性 発しん	百日咳	ヘルパ ンギー ナ	流行性 耳下腺 炎	眼科・基幹 定点	急性出血 性結膜炎	流行性角 結膜炎	細菌性髄 膜炎	無菌性髄 膜炎	マイコプラ ズマ肺炎	クラミジア 肺炎(オウ ム病を除 く)	インフル ンザ(入院 患者数)	
～5ヶ月	5	～5ヶ月				3				1				～5ヶ月								
～11ヶ月	7	～11ヶ月		1		23	3	3		1				～11ヶ月								
1歳	18	1歳		1	1	43	9	10		1				1歳								
2歳	35	2歳		1	4	33	4	5	1	2			1	2歳								1
3歳	35	3歳		1	14	28	4							3歳						1		
4歳	41	4歳		1	14	30	4	1					1	4歳						1		
5歳	72	5歳			11	16	3						3	5歳								1
6歳	51	6歳			7	12	3		1				1	6歳								1
7歳	47	7歳			9	11	1		1					7歳								
8歳	42	8歳			11	4	1							8歳								1
9歳	27	9歳			2	5								9歳								
10～14歳	61	10～14歳			7	10			1					10～14歳								1
15～19歳	5	15～19歳				4							1	15～19歳								
20～29歳	20	20歳以上				7								20～29歳		1				1		
30～39歳	36													30～39歳						1		
40～49歳	22													40～49歳								
50～59歳	17													50～59歳								2
60～69歳	14													60～69歳								1
70～79歳	7													70歳以上								5
80歳以上	10																					
合計	572	合計		5	80	229	32	19	4	5			7	合計		1				4		13
前期計	668	前期計	3	4	64	167	31	11		11			10	前期計						2		8
当期間/前期	0.86	当期間/前期		1.25	1.25	1.37	1.03	1.73	***	0.45	***	***	0.7	当期間/前期	***	***	***	***		2		1.63
増減数	-96	増減数	-3	1	16	62	1	8	4	-6			-3	増減数		1				2		5

(注) 印は、平成15年11月5日以降届出対象疾患

***は前期計が"0"のとき

福井県感染症発生動向調査(定点報告:五類感染症月報分)

平成24年3月

[患者数:人]

	STD 定点数	性器クラミジア		性器ヘルペス		尖圭コンジローマ		淋菌感染症		合計		基幹 定点数	メチシリン耐性黄色ブドウ球菌感染症	ペニシリン耐性肺炎球菌感染症	薬剤耐性緑膿菌感染症	薬剤耐性アシネクター感染症	合計
		男	女	男	女	男	女	男	女	男	女						
福井	2	2	3	3	6	1	1	1		7	10	2					
坂井	1	1								1		0					
二州	1		1								1	1					
若狭	0											1					
奥越	0											1					
丹南	1											1					
合計	5	3	4	3	6	1	1	1		8	11	6	20	8	2		30
前期計	5		6		2			4		4	8	6	36	15			51
当期間/前期		***	0.67	***	3	***	***	0.25	***	2	1.38		0.56	0.53	***	***	0.59
増減数		3	-2	3	4	1	1	-3		4	3		-16	-7	2		-21

[定点当たり患者数:人/定点]

	STD 定点数	性器クラミジア		性器ヘルペス		尖圭コンジローマ		淋菌感染症		合計		基幹 定点数	メチシリン耐性黄色ブドウ球菌感染症	ペニシリン耐性肺炎球菌感染症	薬剤耐性緑膿菌感染症	薬剤耐性アシネクター感染症	合計
		男	女	男	女	男	女	男	女	男	女						
福井	2	1.00	1.50	1.50	3.00	0.50	0.50	0.50		3.50	5.00	2					
坂井	1	1.00								1.00		0					
二州	1		1.00								1.00	1					
若狭	0											1					
奥越	0											1					
丹南	1											1					
合計	5	0.60	0.80	0.60	1.20	0.20	0.20	0.20		1.60	2.20	6	3.33	1.33	0.33		5.00
全国3月	958	0.94	1.10	0.28	0.45	0.25	0.18	0.60	0.16	2.07	1.89	469	4.10	0.60	0.11		4.81

[年齢階層別患者数:人]

	STD	性器クラミジア		性器ヘルペス		尖圭コンジローマ		淋菌感染症		合計		基幹	メチシリン耐性黄色ブドウ球菌感染症	ペニシリン耐性肺炎球菌感染症	薬剤耐性緑膿菌感染症	薬剤耐性アシネクター感染症	合計
		男	女	男	女	男	女	男	女	男	女						
0歳																	
1歳~4歳														4			4
5歳~9歳														1			1
10歳~14歳																	
15歳~19歳		2	1							2	1						
20歳~24歳		1	2							1	2						
25歳~29歳			1					1	1	1	2		1				1
30歳~34歳															1		1
35歳~39歳					1		1			1	1						
40歳~44歳					1						1						
45歳~49歳																	
50歳~54歳					1	1				1	1		1				1
55歳~59歳						1					1		1				1
60歳~64歳					1	2				1	2		3				3
65歳~69歳					1					1			1	2			3
70歳以上													13	1	1		15
合計		3	4	3	6	1	1	1		8	11		20	8	2		30
前期計			6		2			4		4	8		36	15			51
当期間/前期		***	0.67	***	3	***	***	0.25	***	2	1.38		0.56	0.53	***	***	0.59
増減数		3	-2	3	4	1	1	-3		4	3		-16	-7	2		-21

***は前期計が 0 のとき