

福井県感染症発生動向調査速報

<<平成24年>>

<週報> 第12週 (平成24年 3月19日 ~ 3月25日)

発行日：平成24年3月28日

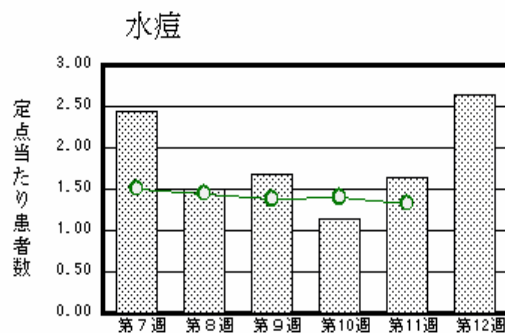
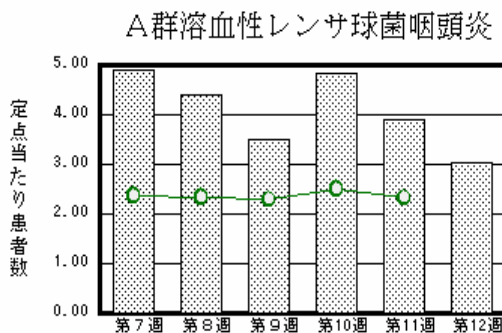
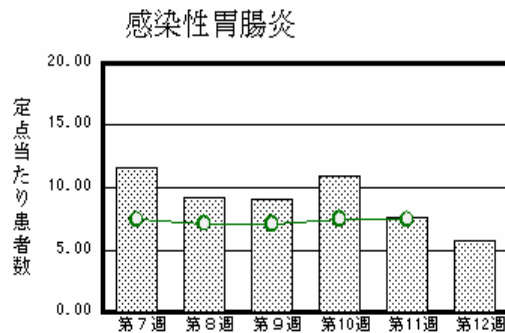
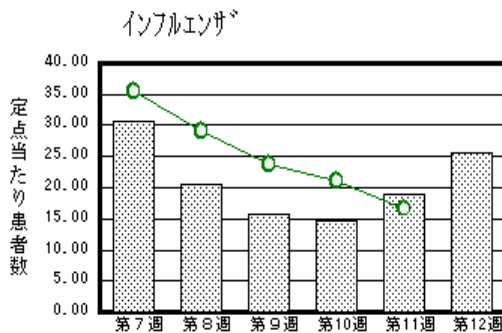
発行：福井県健康福祉部健康増進課

福井県衛生環境研究センター

kansen@erc.pref.fukui.jp

注目疾患の動向

- 【今週の上位5疾患】 インフルエンザ815名(25.47名) 感染性胃腸炎126名(5.73名) A群溶血性レンサ球菌咽頭炎67名(3.05名) 水痘58名(2.64名) マイコプラズマ肺炎3名(0.50名)
()内は定点当たり人数
- 【報告数の多い疾患】 インフルエンザ(815名) 感染性胃腸炎(126名) A群溶血性レンサ球菌咽頭炎(67名) 水痘(58名) 突発性発しん(6名)
- 【インフルエンザ】報告数は815名です。定点当たり報告数は増加しました(18.94名 25.47名)。地域別にみると、二州地区39.50名、奥越地区32.33名、福井地区27.45名、丹南地区20.38名、若狭地区16.67名、坂井地区15.00名の順となっています。
- 【感染性胃腸炎】報告数は126名です。定点当たり報告数は減少しました(7.59名 5.73名)。地域別にみると、福井地区7.57名、若狭地区5.50名、丹南地区5.40名、坂井地区4.67名、二州地区4.33名、奥越地区4.00名の順となっています。
- 【A群溶血性レンサ球菌咽頭炎】報告数は67名です。定点当たり報告数は減少しました(3.91名 3.05名)。地域別にみると、奥越地区10.00名、坂井地区3.33名、丹南地区2.80名、福井地区2.29名、二州地区2.00名、若狭地区0.50名の順となっています。
- 【水痘】報告数は58名です。定点当たり報告数は増加しました(1.64名 2.64名)。地域別にみると、奥越地区6.50名、丹南地区4.40名、福井地区2.43名、坂井地区2.00名の順となっています。



棒グラフは福井県、折れ線グラフは全国の数値を表しています。

各疾患の動向グラフについては福井県感染症情報のホームページをご覧ください。

感染症週報全国版の要点

2012年第10週号(3月5日~3月11日)要点

発生動向総覧	<第10週> マイコプラズマ肺炎の定点当たり報告数は増加し、過去5年間の同時期と比較してかなり多い/その他最新動向
注目すべき感染症	<インフルエンザ> 第10週の定点当たり報告数は21.06となり、第6週以降減少が続いている
病原体情報	インフルエンザウイルス2011/12 シーズン
速報	<今週は該当記事はありません>
海外感染症情報	<今週は該当記事はありません>
感染症の話	<今週はお休みです>

詳細は国立感染症研究所感染症情報センターのホームページをご覧ください。 <http://www.idsc.nih.go.jp>

全数届出の感染症(福井県)

- 1類感染症:報告はありませんでした。
- 2類感染症:結核5名の報告がありました。
- 3類感染症:報告はありませんでした。
- 4類感染症:報告はありませんでした。
- 5類感染症全数把握対象:報告はありませんでした。

福井県感染症発生動向調査

[定点報告:五類感染症(週報分)] 平成24年 第12週 平成24年3月19日(月)～平成24年3月25日(日)

定点種別 (定点数)	保健所 病名	福井	坂井	二州	若狭	奥越	丹南	計	前週	全国(11週)
インフル インザ (32)	インフルエンザ (鳥インフルエンザ を除く)	302 27.45	45 15.00	158 39.50	50 16.67	97 32.33	163 20.38	815 25.47	606 18.94	81750 16.65
小児科 (22)	RSウイルス感 染症		2 0.67	1 0.33				3 0.14		1190 0.38
	咽頭結膜熱		2 0.67	2 0.67			1 0.20	5 0.23	8 0.36	746 0.24
	A群溶血性レンサ 球菌咽頭炎	16 2.29	10 3.33	6 2.00	1 0.50	20 10.00	14 2.80	67 3.05	86 3.91	7281 2.32
	感染性胃腸炎	53 7.57	14 4.67	13 4.33	11 5.50	8 4.00	27 5.40	126 5.73	167 7.59	23221 7.41
	水痘	17 2.43	6 2.00			13 6.50	22 4.40	58 2.64	36 1.64	4181 1.33
	手足口病					2 1.00	3 0.60	5 0.23	31 1.41	281 0.09
	伝染性紅斑	3 0.43			1 0.50			4 0.18	1 0.05	557 0.18
	突発性発しん	5 0.71					1 0.20	6 0.27	8 0.36	1410 0.45
	百日咳			2 0.67		1 0.50		3 0.14		72 0.02
	ヘルパンギーナ									61 0.02
流行性耳下腺 炎	4 0.57						4 0.18	1 0.05	1369 0.44	
眼科 (3)	急性出血性結膜 炎		*	*	*	*				6 0.01
	流行性角結膜 炎									315 0.47
基幹 (6)	細菌性髄膜炎									8 0.02
	無菌性髄膜炎	2 1.00						2 0.33	1 0.17	9 0.02
	マイコプラズマ肺 炎	1 0.50	*		2 2.00			3 0.50	5 0.83	362 0.79
	クラミジア肺炎(オウム 病は除く)									12 0.03
	インフルエンザ(入院 患者数)	4 2.00				1 1.00	1 1.00	6 1.00	4 0.67	448 0.96

インフルエンザは、小児科定点 + 内科定点

細字は定点当たり患者数

(注) 印は、平成15年11月5日以降届出対象疾患。

*欄には定点はありません

福井県感染症発生動向調査(定点報告:五類感染症)

平成24年第12週 平成24年3月19日(月)～平成24年3月25日(日)

インフルエンザ 定点	インフルエンザ(鳥インフルエンザを除く)	小児科 定点	RSウイルス 感染症	咽頭結 膜熱	A群溶 血性レ ンサ球 菌咽頭 炎	感染性 胃腸炎	水痘	手足口 病	伝染性 紅斑	突発性 発しん	百日咳	ヘルパ ンギー ナ	流行性 耳下腺 炎	眼科・基幹 定点	急性出血 性結膜炎	流行性角 結膜炎	細菌性髄 膜炎	無菌性髄 膜炎	マイコプラ ズマ肺炎	クラミジア 肺炎(オウ ム病を除 く)	インフル ンザ(入院 患者数)	
～5ヶ月	1	～5ヶ月												～5ヶ月								
～11ヶ月	7	～11ヶ月	2		1	11	3			3	1			～11ヶ月								
1歳	24	1歳		2	3	20	17	1		1	1		2	1歳								
2歳	32	2歳	1	3	5	14	16		1	2				2歳								
3歳	52	3歳			6	15	12	3						3歳								
4歳	47	4歳			9	6	3		1				2	4歳					3			
5歳	57	5歳			10	13	5	1	1					5歳								1
6歳	107	6歳			12	11	1		1					6歳								
7歳	90	7歳			9	5								7歳								
8歳	65	8歳			9	2								8歳								
9歳	67	9歳			1	3	1							9歳								
10～14歳	112	10～14歳			2	11								10～14歳								
15～19歳	13	15～19歳				3					1			15～19歳					1			
20～29歳	28	20歳以上				12								20～29歳								
30～39歳	42													30～39歳								
40～49歳	22													40～49歳								
50～59歳	9													50～59歳					1			
60～69歳	21													60～69歳								1
70～79歳	9													70歳以上								4
80歳以上	10																					
合計	815	合計	3	5	67	126	58	5	4	6	3		4	合計					2	3		6
前期計	606	前期計		8	86	167	36	31	1	8			1	前期計					1	5		4
当期間/前期	1.34	当期間/前期	***	0.63	0.78	0.75	1.61	0.16	4	0.75	***	***	4	当期間/前期	***	***	***		2	0.6	***	1.5
増減数	209	増減数	3	-3	-19	-41	22	-26	3	-2	3		3	増減数					1	-2		2

(注) 印は、平成15年11月5日以降届出対象疾患

***は前期計が"0"のとき