

福井県感染症発生動向調査速報

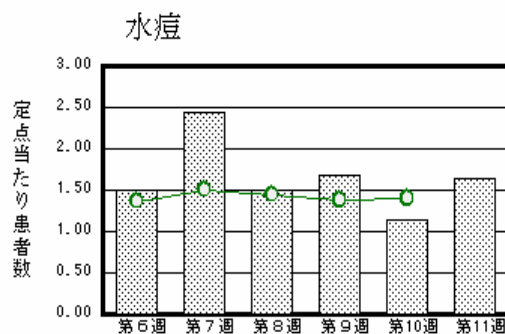
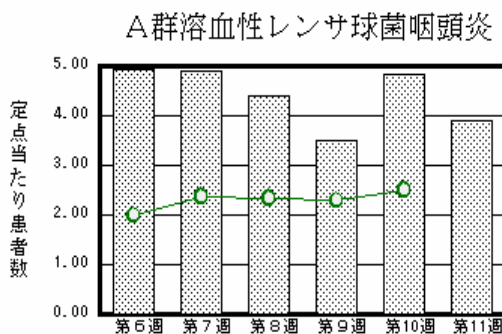
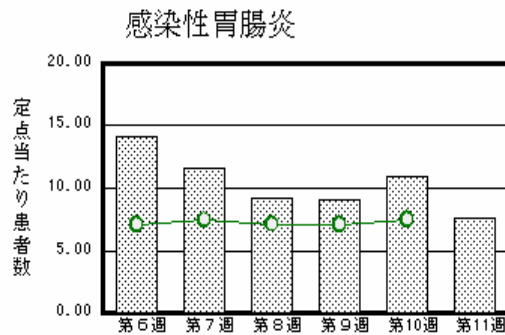
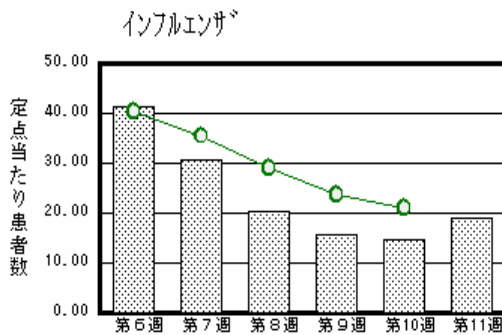
<<平成24年>>

<週報> 第11週 (平成24年3月12日～3月18日)
 <月報> 2月 (平成24年2月1日～2月29日)

発行日：平成24年3月22日
 発行：福井県健康福祉部健康増進課
 福井県衛生環境研究センター
 kansen@erc.pref.fukui.jp

注目疾患の動向

1. 【今週の上位5疾患】 インフルエンザ606名(18.94名) 感染性胃腸炎167(7.59名) A群溶血性レンサ球菌咽頭炎86名(3.91名) 水痘36名(1.64名) 手足口病31名(1.41名)
 ()内は定点当たり人数
2. 【報告数の多い疾患】 インフルエンザ(606名) 感染性胃腸炎(167名) A群溶血性レンサ球菌咽頭炎(86名) 水痘(36名) 手足口病(31名)
3. 【インフルエンザ】報告数は606名です。定点当たり報告数は増加しました(14.56名 18.94名)。地域別にみると、二州地区31.50名、福井地区22.82名、奥越地区18.33名、丹南地区16.88名、坂井地区7.67名、若狭地区5.33名の順となっています。
4. 【感染性胃腸炎】報告数は167名です。定点当たり報告数は減少しました(11.00名 7.59名)。地域別にみると、丹南地区13.00名、奥越地区10.50名、福井地区7.14名、二州地区5.00名、坂井地区4.67名、若狭地区1.00名の順となっています。
5. 【A群溶血性レンサ球菌咽頭炎】報告数は86名です。定点当たり報告数は減少しました(4.82名 3.91名)。地域別にみると、奥越地区9.00名、二州地区7.67名、坂井地区4.33名、丹南地区3.40名、福井地区2.00名、若狭地区0.50名の順となっています。
6. 【水痘】報告数は36名です。定点当たり報告数は増加しました(1.14名 1.64名)。地域別にみると、丹南地区2.40名、坂井地区2.33名、奥越地区2.00名、福井地区1.57名、二州地区0.67名の順となっています。



棒グラフは福井県、折れ線グラフは全国の数値を表しています。
 各疾患の動向グラフについては福井県感染症情報のホームページをご覧ください。

感染症週報全国版の要点

2012年第9週号(2月27日～3月4日)要点

発生動向総覧	<第9週> インフルエンザの定点当たり報告数は第6週以降減少が続いているが、過去5年間の同時期と比較してやや多い/その他最新動向
注目すべき感染症	<今週は該当記事はありません>
病原体情報	感染性胃腸炎関連ウイルス2011/12 シーズン
速報	麻しん2011年
海外感染症情報	鳥インフルエンザ - バングラデシュにおける状況
感染症の話	<今週はお休みです>

詳細は国立感染症研究所感染症情報センターのホームページをご覧ください。 <http://www.idsc.nih.go.jp>

全数届出の感染症(福井県)

- 1類感染症:報告はありませんでした。
- 2類感染症:結核2名の報告がありました。
(なお、結核は第9週に1名の報告がありました。)
- 3類感染症:報告はありませんでした。
- 4類感染症:レジオネラ症2名の報告がありました。
- 5類感染症全数把握対象:報告はありませんでした。

福井県感染症発生動向調査

[定点報告:五類感染症(週報分)] 平成24年 第11週 平成24年3月12日(月)～平成24年3月18日(日)

定点種別 (定点数)	保健所 病名	福井	坂井	二州	若狭	奥越	丹南	計	前週	全国(10週)
インフル インザ (32)	インフルエンザ (鳥インフルインザ を除く)	251 22.82	23 7.67	126 31.50	16 5.33	55 18.33	135 16.88	606 18.94	466 14.56	103863 21.06
小児科 (22)	RSウイルス感 染症								2 0.09	1334 0.42
	咽頭結膜熱	3 0.43		1 0.33		2 1.00	2 0.40	8 0.36	8 0.36	702 0.22
	A群溶血性レンサ 球菌咽頭炎	14 2.00	13 4.33	23 7.67	1 0.50	18 9.00	17 3.40	86 3.91	106 4.82	7856 2.50
	感染性胃腸炎	50 7.14	14 4.67	15 5.00	2 1.00	21 10.50	65 13.00	167 7.59	242 11.00	23604 7.50
	水痘	11 1.57	7 2.33	2 0.67		4 2.00	12 2.40	36 1.64	25 1.14	4393 1.40
	手足口病	7 1.00				9 4.50	15 3.00	31 1.41	28 1.27	263 0.08
	伝染性紅斑						1 0.20	1 0.05	6 0.27	509 0.16
	突発性発しん	4 0.57	1 0.33		1 0.50		2 0.40	8 0.36	4 0.18	1452 0.46
	百日咳									44 0.01
	ヘルパンギーナ									50 0.02
流行性耳下腺 炎	1 0.14						1 0.05	4 0.18	1605 0.51	
眼科 (3)	急性出血性結膜 炎		*	*	*	*				16 0.02
	流行性角結膜 炎									331 0.49
基幹 (6)	細菌性髄膜炎									10 0.02
	無菌性髄膜炎	1 0.50						1 0.17		8 0.02
	マイコプラズマ肺 炎	3 1.50	*		2 2.00			5 0.83	1 0.17	368 0.79
	クラミジア肺炎(オウム 病は除く)								1 0.17	14 0.03
	インフルインザ(入院 患者数)	3 1.50				1 1.00		4 0.67	3 0.50	532 1.14

インフルエンザは、小児科定点+内科定点
細字は定点当たり患者数
(注) 印は、平成15年11月5日以降届出対象疾患。

福井県感染症発生動向調査(定点報告:五類感染症)

平成24年第11週 平成24年3月12日(月)～平成24年3月18日(日)

インフルエンザ 定点	インフルエンザ(鳥インフルエンザを除く)	小児科 定点	RSウイルス 感染症	咽頭結 膜熱	A群溶 血性レ ンサ球 菌咽頭 炎	感染性 胃腸炎	水痘	手足口 病	伝染性 紅斑	突発性 発しん	百日咳	ヘルパ ンギー ナ	流行性 耳下腺 炎	眼科・基幹 定点	急性出血 性結膜炎	流行性角 結膜炎	細菌性髄 膜炎	無菌性髄 膜炎	マイコプラ ズマ肺炎	クラミジア 肺炎(オウ ム病を除 く)	インフル ンザ(入院 患者数)	
～5ヶ月	5	～5ヶ月				2								～5ヶ月								1
～11ヶ月	9	～11ヶ月		1		13		1		4				～11ヶ月								
1歳	27	1歳		1	2	21	5	10		4			1	1歳					1			
2歳	29	2歳		2	5	13	11	9						2歳								1
3歳	33	3歳		1	14	12	11	7						3歳								
4歳	58	4歳		1	13	15	5	2						4歳								1
5歳	38	5歳			13	18	1	1						5歳								
6歳	60	6歳			5	20	1							6歳								
7歳	60	7歳		1	6	6	1	1						7歳					1			
8歳	45	8歳			6	9			1					8歳								
9歳	28	9歳		1	6	9								9歳					1			
10～14歳	113	10～14歳			12	18	1							10～14歳					1			
15～19歳	7	15～19歳			1	4								15～19歳					1			
20～29歳	15	20歳以上			3	7								20～29歳				1				
30～39歳	39													30～39歳								
40～49歳	14													40～49歳								
50～59歳	10													50～59歳								
60～69歳	6													60～69歳								
70～79歳	8													70歳以上								1
80歳以上	2																					
合計	606	合計		8	86	167	36	31	1	8			1	合計				1	5			4
前期計	466	前期計	2	8	106	242	25	28	6	4			4	前期計					1	1		3
当期間/前期	1.3	当期間/前期		1	0.81	0.69	1.44	1.11	0.17	2	***	***	0.25	当期間/前期	***	***	***	***	5			1.33
増減数	140	増減数	-2		-20	-75	11	3	-5	4			-3	増減数				1	4	-1		1

(注) 印は、平成15年11月5日以降届出対象疾患

***は前期計が"0"のとき

福井県感染症発生動向調査(定点報告:五類感染症月報分)

平成24年2月

[患者数:人]

	STD 定点数	性器クラミジア		性器ヘルペス		尖圭コンジローマ		淋菌感染症		合計		基幹 定点数	メチシリン耐性黄色ブドウ球菌感染症	ペニシリン耐性肺炎球菌感染症	薬剤耐性緑膿菌感染症	薬剤耐性アシネクター感染症	合計
		男	女	男	女	男	女	男	女	男	女						
福井	2		5		2			4		4	7	2					
坂井	1											0					
二州	1		1								1	1					
若狭	0											1					
奥越	0											1					
丹南	1											1					
合計	5		6		2			4		4	8	6	36	15			51
前期計	5		4		8			2		2	12	6	25	10			35
当期間/前期		***	1.5	***	0.25	***	***	2	***	2	0.67		1.44	1.5	***	***	1.46
増減数			2		-6			2		2	-4		11	5			16

[定点当たり患者数:人/定点]

	STD 定点数	性器クラミジア		性器ヘルペス		尖圭コンジローマ		淋菌感染症		合計		基幹 定点数	メチシリン耐性黄色ブドウ球菌感染症	ペニシリン耐性肺炎球菌感染症	薬剤耐性緑膿菌感染症	薬剤耐性アシネクター感染症	合計
		男	女	男	女	男	女	男	女	男	女						
福井	2		2.50		1.00			2.00		2.00	3.50	2					
坂井	1											0					
二州	1		1.00								1.00	1					
若狭	0											1					
奥越	0											1					
丹南	1											1					
合計	5		1.20		0.40			0.80		0.80	1.60	6	6.00	2.50			8.50
全国2月	966	0.86	0.97	0.28	0.38	0.22	0.19	0.61	0.13	1.97	1.67	467	4.19	0.63	0.08		4.90

[年齢階層別患者数:人]

	STD	性器クラミジア		性器ヘルペス		尖圭コンジローマ		淋菌感染症		合計		基幹	メチシリン耐性黄色ブドウ球菌感染症	ペニシリン耐性肺炎球菌感染症	薬剤耐性緑膿菌感染症	薬剤耐性アシネクター感染症	合計
		男	女	男	女	男	女	男	女	男	女						
0歳																	
1歳~4歳													1	8			9
5歳~9歳																	
10歳~14歳																	
15歳~19歳																	
20歳~24歳			2								2						
25歳~29歳																	
30歳~34歳													1				1
35歳~39歳			1								1						
40歳~44歳			2		2			2		2	4		2				2
45歳~49歳			1					2		2	1						
50歳~54歳													1				1
55歳~59歳																	
60歳~64歳													5				5
65歳~69歳													2				2
70歳以上													24	7			31
合計			6		2			4		4	8		36	15			51
前期計			4		8			2		2	12		25	10			35
当期間/前期		***	1.5	***	0.25	***	***	2	***	2	0.67		1.44	1.5	***	***	1.46
増減数			2		-6			2		2	-4		11	5			16

***は前期計が 0 のとき