

福井県感染症発生動向調査速報

<<平成24年>>

<週報> 第9週 (平成24年 2月27日 ~ 3月4日)

発行日: 平成24年3月7日

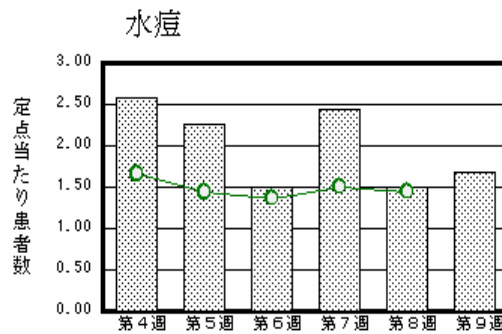
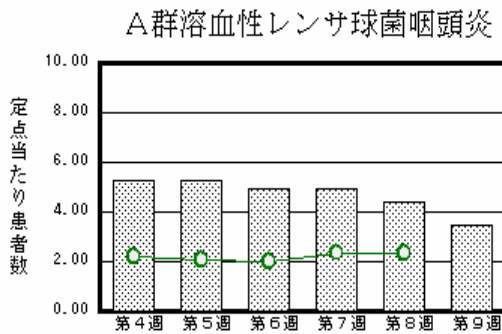
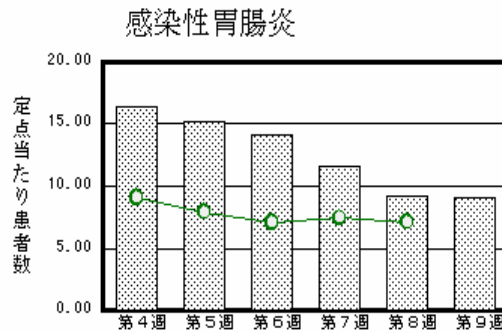
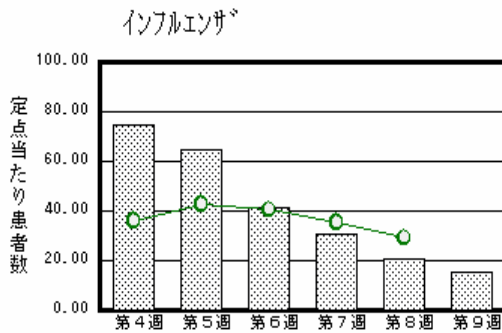
発行: 福井県健康福祉部健康増進課

福井県衛生環境研究センター

kansen@erc.pref.fukui.jp

注目疾患の動向

- 【今週の上位5疾患】 インフルエンザ501名(15.66名) 感染性胃腸炎199名(9.05名) A群溶血性レンサ球菌咽頭炎77名(3.50名) 水痘37名(1.68名) 手足口病25名(1.14名)
()内は定点当たり人数
- 【報告数の多い疾患】 インフルエンザ(501名) 感染性胃腸炎(199名) A群溶血性レンサ球菌咽頭炎(77名) 水痘(37名) 手足口病(25名)
- 【インフルエンザ】 報告数は501名です。定点当たり報告数は減少しました(20.44名 15.66名)。地域別にみると、奥越地区26.67名、二州地区23.00名、福井地区15.36名、若狭地区13.00名、丹南地区11.13名、坂井地区10.67名の順となっています。
- 【感染性胃腸炎】 報告数は199名です。定点当たり報告数は減少しました(9.18名 9.05名)。地域別にみると、丹南地区13.40名、奥越地区10.00名、坂井地区9.33名、福井地区9.29名、二州地区5.67名、若狭地区1.00名の順となっています。
- 【A群溶血性レンサ球菌咽頭炎】 報告数は77名です。定点当たり報告数は減少しました(4.41名 3.50名)。地域別にみると、奥越地区9.50名、丹南地区4.20名、福井地区3.14名、二州地区2.67名、坂井地区1.67名、若狭地区1.00名の順となっています。
- 【水痘】 報告数は37名です。定点当たり報告数は増加しました(1.50名 1.68名)。地域別にみると、丹南地区3.60名、福井地区1.86名、坂井地区1.67名、奥越地区0.50名の順となっています。



棒グラフは福井県、折れ線グラフは全国の数値を表しています。

各疾患の動向グラフについては福井県感染症情報のホームページをご覧ください。

感染症週報全国版の要点

2012年第7週号(2月13日~2月19日)要点

発生動向総覧	<第7週> マイコプラズマ肺炎の定点当たり報告数は横ばいであり、過去5年間の同時期と比較してかなり多い/その他最新動向
注目すべき感染症	<インフルエンザ> 第7週の定点当たり報告数は35.44となり、第5週の定点当たり報告数をピークとして2週連続して減少がみられた
病原体情報	インフルエンザウイルス2011/12 シーズン
速報	インフルエンザウイルスAH3亜型、B型ビクトリア系統およびB型山形系統株の検出、2012年1月 - 佐賀県
海外感染症情報	鳥インフルエンザ - インドネシアにおける状況 / 鳥インフルエンザ - エジプトにおける状況
感染症の話	<今週はお休みです>

詳細は国立感染症研究所感染症情報センターのホームページをご覧ください。 <http://www.idsc.nih.go.jp>

全数届出の感染症(福井県)

- 1類感染症:報告はありませんでした。
- 2類感染症:結核1名の報告がありました。
(なお、結核は第51週に2名、第52週に1名、第2週に1名、第3週に1名、第7週に5名、第8週に3名の報告がありました。)
- 3類感染症:報告はありませんでした。
- 4類感染症:報告はありませんでした。
- 5類感染症全数把握対象:レジオネラ症1名の報告がありました。

福井県感染症発生動向調査

[定点報告:五類感染症(週報分)] 平成24年 第9週 平成24年2月27日(月)～平成24年3月4日(日)

定点種別 (定点数)	保健所 病名	福井	坂井	二州	若狭	奥越	丹南	計	前週	全国(8週)
インフル インザ (32)	インフルエンザ (鳥インフルインザ を除く)	169 15.36	32 10.67	92 23.00	39 13.00	80 26.67	89 11.13	501 15.66	654 20.44	143267 29.04
小児科 (22)	RSウイルス感 染症	1 0.14						1 0.05	2 0.09	1340 0.43
	咽頭結膜熱		1 0.33				1 0.20	2 0.09	7 0.32	791 0.25
	A群溶血性レンサ 球菌咽頭炎	22 3.14	5 1.67	8 2.67	2 1.00	19 9.50	21 4.20	77 3.50	97 4.41	7364 2.34
	感染性胃腸炎	65 9.29	28 9.33	17 5.67	2 1.00	20 10.00	67 13.40	199 9.05	202 9.18	22358 7.11
	水痘	13 1.86	5 1.67			1 0.50	18 3.60	37 1.68	33 1.50	4559 1.45
	手足口病	4 0.57				9 4.50	12 2.40	25 1.14	15 0.68	348 0.11
	伝染性紅斑			2 0.67			2 0.40	4 0.18	7 0.32	547 0.17
	突発性発しん	3 0.43	2 0.67	5 1.67		1 0.50		11 0.50	6 0.27	1434 0.46
	百日咳									57 0.02
	ヘルパンギーナ						1 0.20	1 0.05		44 0.01
流行性耳下腺 炎	2 0.29					1 0.50	3 0.14	6 0.27	1526 0.49	
眼科 (3)	急性出血性結膜 炎		*	*	*	*				13 0.02
	流行性角結膜 炎									392 0.58
基幹 (6)	細菌性髄膜炎									8 0.02
	無菌性髄膜炎									12 0.03
	マイコプラズマ肺 炎	1 0.50	*		1 1.00			2 0.33	1 0.17	379 0.82
	クラミジア肺炎(オウム 病は除く)									15 0.03
	インフルインザ(入院 患者数)	4 2.00		1 1.00	1 1.00		3 3.00	9 1.50	13 2.17	991 2.13

インフルエンザは、小児科定点 + 内科定点

細字は定点当たり患者数

(注) 印は、平成15年11月5日以降届出対象疾患。

*欄には定点はありません

福井県感染症発生動向調査(定点報告:五類感染症)

平成24年第9週 平成24年2月27日(月)～平成24年3月4日(日)

インフルエンザ 定点	インフルエンザ(鳥インフルエンザを除く)	小児科 定点	RSウイルス 感染症	咽頭結 膜熱	A群溶 血性レ ンサ球 菌咽頭 炎	感染性 胃腸炎	水痘	手足口 病	伝染性 紅斑	突発性 発しん	百日咳	ヘルパ ンギー ナ	流行性 耳下腺 炎	眼科・基幹 定点	急性出血 性結膜炎	流行性角 結膜炎	細菌性髄 膜炎	無菌性髄 膜炎	マイコプラ ズマ肺炎	クラミジア 肺炎(オウ ム病を除 く)	インフル ンザ(入院 患者数)	
～5ヶ月	7	～5ヶ月	1				1							～5ヶ月								
～11ヶ月	4	～11ヶ月				16	2			6				～11ヶ月								
1歳	24	1歳			2	20	10	10		4				1歳								1
2歳	24	2歳		1	6	17	11	7		1			1	2歳								
3歳	26	3歳			9	21	3	5	1				1	3歳						1		
4歳	38	4歳		1	16	23	7	3	1			1	1	4歳								
5歳	42	5歳			11	13	3							5歳								
6歳	29	6歳			10	10			1					6歳								
7歳	34	7歳			6	12			1					7歳								
8歳	18	8歳			2	11								8歳								
9歳	16	9歳			4	8								9歳								1
10～14歳	83	10～14歳			10	29								10～14歳								1
15～19歳	14	15～19歳				7								15～19歳						1		
20～29歳	25	20歳以上			1	12								20～29歳								
30～39歳	34													30～39歳								
40～49歳	27													40～49歳								
50～59歳	20													50～59歳								
60～69歳	17													60～69歳								1
70～79歳	13													70歳以上								5
80歳以上	6																					
合計	501	合計	1	2	77	199	37	25	4	11		1	3	合計						2		9
前期計	654	前期計	2	7	97	202	33	15	7	6			6	前期計						1		13
当期間/前期	0.77	当期間/前期	0.5	0.29	0.79	0.99	1.12	1.67	0.57	1.83	***	***	0.5	当期間/前期	***	***	***	***		2	***	0.69
増減数	-153	増減数	-1	-5	-20	-3	4	10	-3	5		1	-3	増減数						1		-4

(注) 印は、平成15年11月5日以降届出対象疾患

***は前期計が"0"のとき