

福井県感染症発生動向調査速報

<<平成24年>>

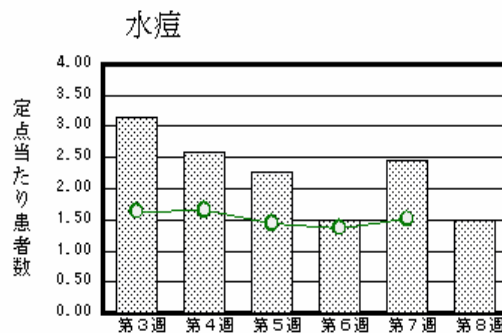
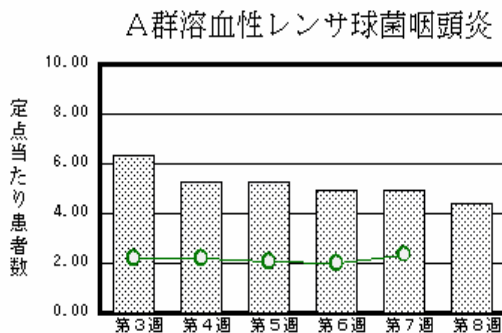
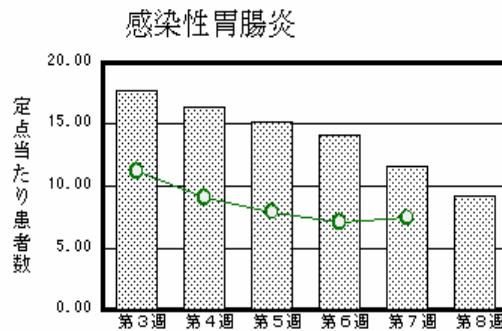
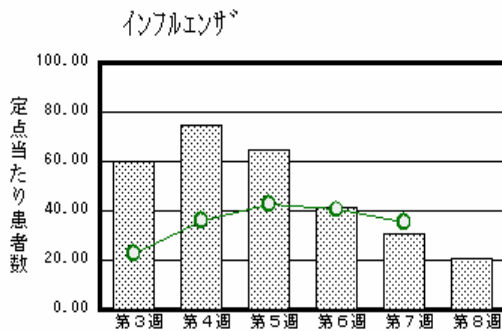
<週報> 第8週 (平成24年2月20日～2月26日)

発行日：平成24年2月29日

発行：福井県健康福祉部健康増進課
福井県衛生環境研究センター
kansen@erc.pref.fukui.jp

注目疾患の動向

- 【今週の上位5疾患】 インフルエンザ654名(20.44名) 感染性胃腸炎202名(9.18名) A群溶血性レンサ球菌咽頭炎97名(4.41名) 水痘33名(1.50名) 手足口病15名(0.68名)
()内は定点当たり人数
- 【報告数の多い疾患】 インフルエンザ(654名) 感染性胃腸炎(202名) A群溶血性レンサ球菌咽頭炎(97名) 水痘(33名) 手足口病(15名)
- 【インフルエンザ】報告数は654名です。定点当たり報告数は減少しました(30.69名 20.44名)。地域別にみると、奥越地区35.33名、二州地区28.50名、丹南地区21.38名、福井地区16.55名、坂井地区14.67名、若狭地区12.33名の順となっています。
- 【感染性胃腸炎】報告数は202名です。定点当たり報告数は減少しました(11.59名 9.18名)。地域別にみると、丹南地区13.00名、福井地区10.71名、坂井地区10.00名、奥越地区7.50名、二州地区4.00名、若狭地区2.50名の順となっています。
- 【A群溶血性レンサ球菌咽頭炎】報告数は97名です。定点当たり報告数は減少しました(4.91名 4.41名)。地域別にみると、奥越地区9.00名、二州地区6.67名、丹南地区5.20名、福井地区3.71名、坂井地区2.00名、若狭地区0.50名の順となっています。
- 【水痘】報告数は33名です。定点当たり報告数は減少しました(2.45名 1.50名)。地域別にみると、坂井地区2.00名、奥越地区2.00名、福井地区1.86名、丹南地区1.40名、二州地区0.67名、若狭地区0.50名の順となっています。



棒グラフは福井県、折れ線グラフは全国の数値を表しています。
各疾患の動向グラフについては福井県感染症情報のホームページをご覧ください。

感染症週報全国版の要点

2012年第6週号(2月6日～2月12日)要点

発生動向総覧	<第6週> マイコプラズマ肺炎の定点当たり報告数は2週連続で増加し、過去5年間の同時期と比較してかなり多い/その他最新動向 <1月> 性感染症・薬剤耐性菌感染症について
注目すべき感染症	<インフルエンザ> 定点当たり報告数は2011年第42週以降増加が続いていたが、第6週は40.34となり、前週よりも減少した
病原体情報	麻疹ウイルス2012年
速報	渡航歴の無い小児および家族内感染者からのD8型麻疹ウイルス検出 - 愛知県
海外感染症情報	<今週は該当記事はありません>
感染症の話	<今週はお休みです>

詳細は国立感染症研究所感染症情報センターのホームページをご覧ください。 <http://www.idsc.nih.go.jp>

全数届出の感染症(福井県)

- 1類感染症:報告はありませんでした。
- 2類感染症:報告はありませんでした。
(なお、結核は第7週に3名の報告がありました。)
- 3類感染症:報告はありませんでした。
- 4類感染症:レジオネラ症1名の報告がありました。
- 5類感染症全数把握対象:報告はありませんでした。

福井県感染症発生動向調査

[定点報告:五類感染症(週報分)] 平成24年 第8週 平成24年2月20日(月)～平成24年2月26日(日)

定点種別 (定点数)	保健所 病名	福井	坂井	二州	若狭	奥越	丹南	計	前週	全国(7週)
小児科 (22)	インフルエンザ (32) (鳥インフルエンザを除く)	182 16.55	44 14.67	114 28.50	37 12.33	106 35.33	171 21.38	654 20.44	982 30.69	174871 35.44
	RSウイルス感染症		2 0.67					2 0.09	3 0.14	1335 0.42
	咽頭結膜熱	1 0.14	1 0.33			3 1.50	2 0.40	7 0.32	14 0.64	776 0.25
	A群溶血性レンサ球菌咽頭炎	26 3.71	6 2.00	20 6.67	1 0.50	18 9.00	26 5.20	97 4.41	108 4.91	7411 2.36
	感染性胃腸炎	75 10.71	30 10.00	12 4.00	5 2.50	15 7.50	65 13.00	202 9.18	255 11.59	23311 7.41
	水痘	13 1.86	6 2.00	2 0.67	1 0.50	4 2.00	7 1.40	33 1.50	54 2.45	4739 1.51
	手足口病	2 0.29	1 0.33			4 2.00	8 1.60	15 0.68	11 0.50	339 0.11
	伝染性紅斑		1 0.33	5 1.67			1 0.20	7 0.32	3 0.14	512 0.16
	突発性発しん	4 0.57	1 0.33	1 0.33				6 0.27	10 0.45	1427 0.45
	百日咳								1 0.05	55 0.02
	ヘルパンギーナ									51 0.02
流行性耳下腺炎	2 0.29	1 0.33		1 0.50	2 1.00		6 0.27	7 0.32	1603 0.51	
眼科 (3)	急性出血性結膜炎		*	*	*	*				16 0.02
	流行性角結膜炎									411 0.60
基幹 (6)	細菌性髄膜炎									8 0.02
	無菌性髄膜炎									6 0.01
	マイコプラズマ肺炎		*		1 1.00			1 0.17	2 0.33	387 0.84
	クラミジア肺炎(オウム病は除く)									14 0.03
	インフルエンザ(入院患者数)	8 4.00		1 1.00	2 2.00		2 2.00	13 2.17	21 3.50	1170 2.51

インフルエンザは、小児科定点 + 内科定点

細字は定点当たり患者数

(注) 印は、平成15年11月5日以降届出対象疾患。

*欄には定点はありません

福井県感染症発生動向調査(定点報告:五類感染症)

平成24年第8週 平成24年2月20日(月)～平成24年2月26日(日)

インフルエンザ 定点	インフルエンザ(鳥インフルエンザを除く)	小児科 定点	RSウイルス 感染症	咽頭結 膜熱	A群溶 血性レ ンサ球 菌咽頭 炎	感染性 胃腸炎	水痘	手足口 病	伝染性 紅斑	突発性 発しん	百日咳	ヘルパ ンギー ナ	流行性 耳下腺 炎	眼科・基幹 定点	急性出血 性結膜炎	流行性角 結膜炎	細菌性髄 膜炎	無菌性髄 膜炎	マイコプラ ズマ肺炎	クラミジア 肺炎(オウ ム病を除 く)	インフル ンザ(入院 患者数)	
～5ヶ月	5	～5ヶ月				3	2							～5ヶ月								
～11ヶ月	12	～11ヶ月				5	1	1		3				～11ヶ月								
1歳	40	1歳	2	3	3	27	8	3	1	2			1	1歳								1
2歳	46	2歳		1	6	19	8	5	1	1			1	2歳								1
3歳	45	3歳		2	15	22	6	3					1	3歳								2
4歳	62	4歳			15	15	6	1					2	4歳								
5歳	38	5歳			12	17	1	1	1					5歳								
6歳	54	6歳			12	13			1					6歳								1
7歳	27	7歳			6	14		1	2					7歳						1		
8歳	28	8歳			7	11							1	8歳								1
9歳	14	9歳			7	10	1							9歳								
10～14歳	97	10～14歳		1	11	21			1					10～14歳								
15～19歳	12	15～19歳				6								15～19歳								
20～29歳	31	20歳以上			3	19								20～29歳								
30～39歳	49													30～39歳								
40～49歳	30													40～49歳								1
50～59歳	19													50～59歳								1
60～69歳	18													60～69歳								1
70～79歳	18													70歳以上								4
80歳以上	9																					
合計	654	合計	2	7	97	202	33	15	7	6			6	合計						1		13
前期計	982	前期計	3	14	108	255	54	11	3	10	1		7	前期計						2		21
当期間/前期	0.67	当期間/前期	0.67	0.5	0.9	0.79	0.61	1.36	2.33	0.6		***	0.86	当期間/前期	***	***	***	***		0.5	***	0.62
増減数	-328	増減数	-1	-7	-11	-53	-21	4	4	-4	-1	1	-1	増減数						-1		-8

(注) 印は、平成15年11月5日以降届出対象疾患

***は前期計が"0"のとき