

福井県感染症発生動向調査速報

<<平成24年>>

<週報> 第7週 (平成24年 2月13日 ~ 2月19日)

発行日: 平成24年2月22日

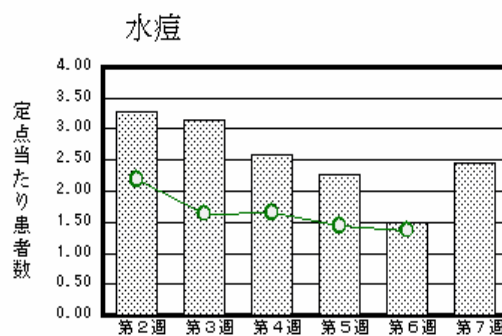
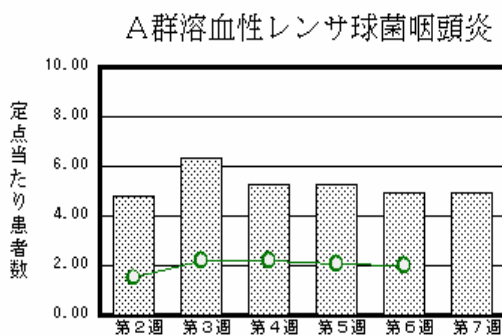
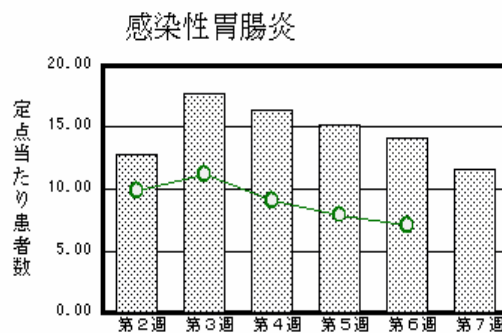
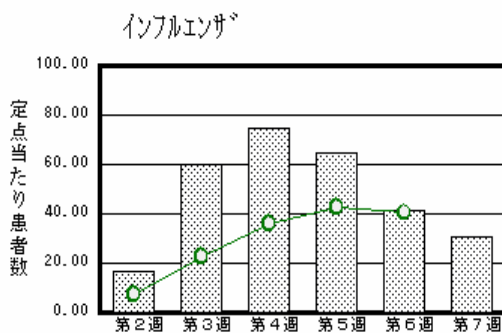
発行: 福井県健康福祉部健康増進課

福井県衛生環境研究センター

kansen@erc.pref.fukui.jp

注目疾患の動向

- 【今週の上位5疾患】 インフルエンザ982名(30.69名) 感染性胃腸炎255名(11.59名) A群溶血性レンサ球菌咽頭炎108名(4.91名) 水痘54名(2.45名) 咽頭結膜熱14名(0.64名)
()内は定点当たり人数
- 【報告数の多い疾患】 インフルエンザ(982名) 感染性胃腸炎(255名) A群溶血性レンサ球菌咽頭炎(108名) 水痘(54名) 咽頭結膜熱(14名)
- 【インフルエンザ】報告数は982名です。定点当たり報告数は減少しました(41.47名 30.69名)。地域別にみると、坂井地区39.33名、丹南地区37.25名、二州地区33.75名、福井地区28.64名、奥越地区22.00名、若狭地区16.67名の順となっています。
- 【感染性胃腸炎】報告数は255名です。定点当たり報告数は減少しました(14.09名 11.59名)。地域別にみると、丹南地区19.80名、福井地区13.29名、奥越地区9.50名、坂井地区8.00名、二州地区6.00名、若狭地区1.00名の順となっています。
- 【A群溶血性レンサ球菌咽頭炎】報告数は108名です。定点当たり報告数は減少しました(4.95名 4.91名)。地域別にみると、奥越地区13.50名、二州地区7.33名、丹南地区4.60名、福井地区3.57名、坂井地区3.00名、若狭地区1.00名の順となっています。
- 【水痘】報告数は54名です。定点当たり報告数は増加しました(1.50名 2.45名)。地域別にみると、丹南地区6.80名、坂井地区2.33名、二州地区1.33名、福井地区1.14名、奥越地区0.50名の順となっています。



棒グラフは福井県、折れ線グラフは全国の数値を表しています。

各疾患の動向グラフについては福井県感染症情報のホームページをご覧ください。

感染症週報全国版の要点

2012年第5週号(1月30日~2月5日)要点

発生動向総覧	<第5週> マイコプラズマ肺炎の定点当たり報告数は増加し、過去5年間の同時期と比較してかなり多い/その他最新動向
注目すべき感染症	<インフルエンザ> 第5週の定点当たり報告数は42.62となり、前週の定点当たり報告数をさらに上回った
病原体情報	インフルエンザウイルス2011/12 シーズン / 感染性胃腸炎関連ウイルス2011/12 シーズン
速報	小学校の集団感染からのB型インフルエンザウイルス(Victoria系統)の分離 - 兵庫県
海外感染症情報	インフルエンザ / ガーナにおける黄熱 / カメルーンにおける黄熱 / 鳥インフルエンザ - ベトナムにおける状況
感染症の話	<今週はお休みです>

詳細は国立感染症研究所感染症情報センターのホームページをご覧ください。 <http://www.idsc.nih.go.jp>

全数届出の感染症(福井県)

- 1類感染症:報告はありませんでした。
- 2類感染症:結核1名の報告がありました。
- 3類感染症:報告はありませんでした。
- 4類感染症:レジオネラ症2名の報告がありました。
- 5類感染症全数把握対象:ウイルス性肝炎1名の報告がありました。

福井県感染症発生動向調査

[定点報告:五類感染症(週報分)] 平成24年 第7週 平成24年2月13日(月)～平成24年2月19日(日)

定点種別 (定点数)	保健所 病名	福井	坂井	二州	若狭	奥越	丹南	計	前週	全国(6週)
インフルエンザ (32)	インフルエンザ (鳥インフルエンザを除く)	315 28.64	118 39.33	135 33.75	50 16.67	66 22.00	298 37.25	982 30.69	1327 41.47	198910 40.34
小児科 (22)	RSウイルス感染症	2 0.29			1 0.50			3 0.14	6 0.27	1393 0.44
	咽頭結膜熱	5 0.71	3 1.00			1 0.50	5 1.00	14 0.64	9 0.41	636 0.20
	A群溶血性レンサ球菌咽頭炎	25 3.57	9 3.00	22 7.33	2 1.00	27 13.50	23 4.60	108 4.91	109 4.95	6255 1.99
	感染性胃腸炎	93 13.29	24 8.00	18 6.00	2 1.00	19 9.50	99 19.80	255 11.59	310 14.09	22185 7.06
	水痘	8 1.14	7 2.33	4 1.33		1 0.50	34 6.80	54 2.45	33 1.50	4312 1.37
	手足口病	1 0.14				8 4.00	2 0.40	11 0.50	6 0.27	399 0.13
	伝染性紅斑			1 0.33			2 0.40	3 0.14	3 0.14	496 0.16
	突発性発しん	1 0.14		2 0.67	1 0.50	1 0.50	5 1.00	10 0.45	6 0.27	1269 0.40
	百日咳	1 0.14						1 0.05		53 0.02
	ヘルパンギーナ								1 0.05	49 0.02
流行性耳下腺炎	2 0.29				3 1.50		2 0.40	1 0.05	1239 0.39	
眼科 (3)	急性出血性結膜炎		*	*	*	*				13 0.02
	流行性角結膜炎									380 0.56
基幹 (6)	細菌性髄膜炎									7 0.02
	無菌性髄膜炎								1 0.17	15 0.03
	マイコプラズマ肺炎	2 1.00						2 0.33	3 0.50	388 0.84
	クラミジア肺炎(オウム病は除く)									13 0.03
	インフルエンザ(入院患者数)	14 7.00		1 1.00	1 1.00	2 2.00	3 3.00	21 3.50	26 4.33	1410 3.03

インフルエンザは、小児科定点+内科定点

細字は定点当たり患者数

(注) 印は、平成15年11月5日以降届出対象疾患。

*欄には定点はありません

福井県感染症発生動向調査(定点報告:五類感染症)

平成24年第7週 平成24年2月13日(月)～平成24年2月19日(日)

インフルエンザ 定点	インフルエンザ(鳥インフルエンザを除く)	小児科 定点	RSウイルス 感染症	咽頭結 膜熱	A群溶 血性レ ンサ球 菌咽頭 炎	感染性 胃腸炎	水痘	手足口 病	伝染性 紅斑	突発性 発しん	百日咳	ヘルパ ンギー ナ	流行性 耳下腺 炎	眼科・基幹 定点	急性出血 性結膜炎	流行性角 結膜炎	細菌性髄 膜炎	無菌性髄 膜炎	マイコプラ ズマ肺炎	クラミジア 肺炎(オウ ム病を除 く)	インフル ンザ(入院 患者数)	
～5ヶ月	5	～5ヶ月	1			2	1			1				～5ヶ月								
～11ヶ月	15	～11ヶ月	1	1	2	9	4			6	1			～11ヶ月								
1歳	41	1歳	1	9	4	34	14	4		3				1歳								
2歳	61	2歳		2	14	37	12	4					2	2歳								
3歳	76	3歳			11	32	13	1					1	3歳								
4歳	73	4歳		1	16	28	2		1				1	4歳					1		4	
5歳	98	5歳		1	16	30	4		1				2	5歳					1		1	
6歳	56	6歳			15	15	2	1	1					6歳								
7歳	51	7歳			8	5	1							7歳								1
8歳	35	8歳			4	9		1						8歳								
9歳	38	9歳			8	7								9歳								1
10～14歳	145	10～14歳			6	24							1	10～14歳								1
15～19歳	36	15～19歳			1	6								15～19歳								
20～29歳	34	20歳以上			3	17	1							20～29歳								
30～39歳	68													30～39歳								1
40～49歳	47													40～49歳								
50～59歳	24													50～59歳								
60～69歳	41													60～69歳								3
70～79歳	23													70歳以上								9
80歳以上	15																					
合計	982	合計	3	14	108	255	54	11	3	10	1		7	合計					2			21
前期計	1327	前期計	6	9	109	310	33	6	3	6		1	1	前期計				1	3			26
当期間/前期	0.74	当期間/前期	0.5	1.56	0.99	0.82	1.64	1.83	1	1.67	***		7	当期間/前期	***	***	***		0.67	***		0.81
増減数	-345	増減数	-3	5	-1	-55	21	5		4	1	-1	6	増減数				-1	-1			-5

(注) 印は、平成15年11月5日以降届出対象疾患

***は前期計が"0"のとき