

福井県感染症発生動向調査速報

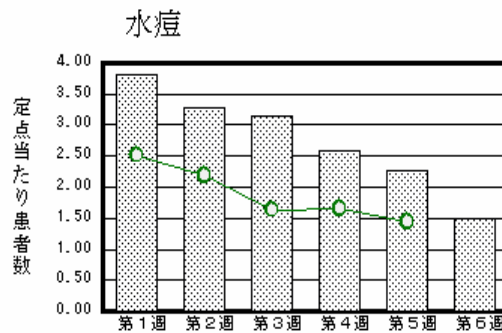
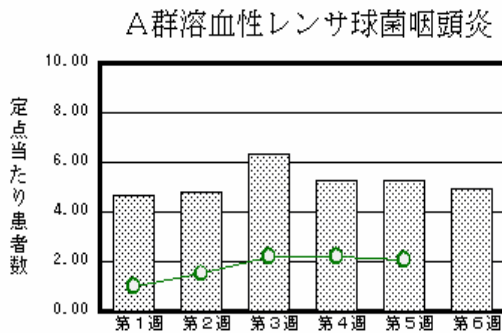
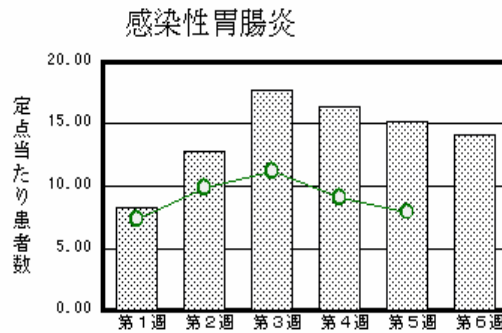
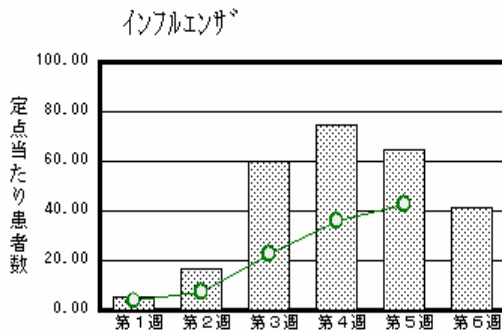
<<平成24年>>

<週報> 第6週 (平成24年 2月 6日 ~ 2月12日)
 <月報> 1月 (平成24年 1月 1日 ~ 1月31日)

発行日: 平成24年2月15日
 発行: 福井県健康福祉部健康増進課
 福井県衛生環境研究センター
 kansen@erc.pref.fukui.jp

注目疾患の動向

- 【今週の上位5疾患】 インフルエンザ1,327名(41.47名) 感染性胃腸炎310名(14.09名) A群溶血性レンサ球菌咽頭炎109名(4.95名) 水痘33名(1.50名) マイコプラズマ肺炎3名(0.50名)
 ()内は定点当たり人数
- 【報告数の多い疾患】 インフルエンザ(1,327名) 感染性胃腸炎(310名) A群溶血性レンサ球菌咽頭炎(109名) 水痘(33名) 咽頭結膜熱(9名)
- 【インフルエンザ】報告数は1,327名です。定点当たり報告数は減少しました(64.41名 41.47名)。地域別にみると、福井地区48.82名、二州地区46.50名、坂井地区45.33名、奥越地区38.67名、丹南地区35.75名、若狭地区22.00名の順となっています。
- 【感染性胃腸炎】報告数は310名です。定点当たり報告数は減少しました(15.18名 14.09名)。地域別にみると、丹南地区23.40名、福井地区17.57名、坂井地区11.67名、奥越地区9.00名、二州地区4.67名、若狭地区1.50名の順となっています。
- 【A群溶血性レンサ球菌咽頭炎】報告数は109名です。定点当たり報告数は減少しました(5.27名 4.95名)。地域別にみると、奥越地区15.00名、二州地区8.00名、丹南地区6.00名、福井地区2.57名、坂井地区2.33名の順となっています。
- 【水痘】報告数は33名です。定点当たり報告数は減少しました(2.27名 1.50名)。地域別にみると、丹南地区2.60名、坂井地区2.33名、福井地区1.43名、若狭地区0.50名、奥越地区0.50名、二州地区0.33名の順となっています。



棒グラフは福井県、折れ線グラフは全国の数値を表しています。
 各疾患の動向グラフについては福井県感染症情報のホームページをご覧ください。

感染症週報全国版の要点

2012年第4週号(1月23日~1月29日)要点

発生動向総覧	<第4週> マイコプラズマ肺炎の定点当たり報告数は減少したが、過去5年間の同時期と比較してかなり多い/その他最新動向
注目すべき感染症	<インフルエンザ> 定点当たり報告数は2011年第42週以降増加が続いており、第4週の定点当たり報告数は35.95で、前シーズンの最高値を上回った
病原体情報	インフルエンザウイルス2011/12 シーズン / 感染性胃腸炎関連ウイルス2011/12 シーズン
速報	<今週は該当記事はありません>
海外感染症情報	インフルエンザ
感染症の話	<今週はお休みです>

詳細は国立感染症研究所感染症情報センターのホームページをご覧ください。 <http://www.idsc.nih.go.jp>

全数届出の感染症(福井県)

- 1類感染症:報告はありませんでした。
- 2類感染症:結核3名の報告がありました。
- 3類感染症:報告はありませんでした。
- 4類感染症:報告はありませんでした。
- 5類感染症全数把握対象:アメーバ赤痢1名の報告がありました。

福井県感染症発生動向調査

[定点報告:五類感染症(週報分)] 平成24年 第6週 平成24年2月6日(月)～平成24年2月12日(日)

定点種別 (定点数)	保健所 病名	福井	坂井	二州	若狭	奥越	丹南	計	前週	全国(5週)
インフル インザ (32)	インフルエンザ (鳥インフルエンザ を除く)	537 48.82	136 45.33	186 46.50	66 22.00	116 38.67	286 35.75	1327 41.47	2061 64.41	209974 42.62
小児科 (22)	RSウイルス感 染症	1 0.14	4 1.33	1 0.33				6 0.27	4 0.18	1684 0.54
	咽頭結膜熱	1 0.14	1 0.33				7 1.40	9 0.41	10 0.45	759 0.24
	A群溶血性レンサ 球菌咽頭炎	18 2.57	7 2.33	24 8.00		30 15.00	30 6.00	109 4.95	116 5.27	6488 2.07
	感染性胃腸炎	123 17.57	35 11.67	14 4.67	3 1.50	18 9.00	117 23.40	310 14.09	334 15.18	24854 7.92
	水痘	10 1.43	7 2.33	1 0.33	1 0.50	1 0.50	13 2.60	33 1.50	50 2.27	4529 1.44
	手足口病	1 0.14				1 0.50	4 0.80	6 0.27	7 0.32	451 0.14
	伝染性紅斑			2 0.67			1 0.20	3 0.14	5 0.23	696 0.22
	突発性発しん	2 0.29		3 1.00			1 0.20	6 0.27	5 0.23	1370 0.44
	百日咳									44 0.01
	ヘルパンギーナ						1 0.20	1 0.05		43 0.01
流行性耳下腺 炎					1 0.50		1 0.05	5 0.23	1507 0.48	
眼科 (3)	急性出血性結膜 炎		*	*	*	*				7 0.01
	流行性角結膜 炎									399 0.59
基幹 (6)	細菌性髄膜炎									10 0.02
	無菌性髄膜炎	1 0.50						1 0.17		16 0.03
	マイコプラズマ肺 炎	2 1.00			1 1.00			3 0.50	3 0.50	365 0.79
	クラミジア肺炎(オウム 病は除く)									10 0.02
	インフルエンザ(入院 患者数)	12 6.00		1 1.00	3 3.00	10 10.00		26 4.33	34 5.67	1266 2.72

インフルエンザは、小児科定点+内科定点

細字は定点当たり患者数

(注) 印は、平成15年11月5日以降届出対象疾患。

*欄には定点はありません

福井県感染症発生動向調査(定点報告:五類感染症)

平成24年第6週 平成24年2月6日(月)～平成24年2月12日(日)

インフルエンザ 定点	インフルエンザ(鳥インフルエンザを除く)	小児科 定点	RSウイルス 感染症	咽頭結 膜熱	A群溶 血性レ ンサ球 菌咽頭 炎	感染性 胃腸炎	水痘	手足口 病	伝染性 紅斑	突発性 発しん	百日咳	ヘルパ ンギー ナ	流行性 耳下腺 炎	眼科・基幹 定点	急性出血 性結膜炎	流行性角 結膜炎	細菌性髄 膜炎	無菌性髄 膜炎	マイコプラ ズマ肺炎	クラミジア 肺炎(オウ ム病を除 く)	インフル ンザ(入院 患者数)	
～5ヶ月	5	～5ヶ月	1			3	2							～5ヶ月								1
～11ヶ月	27	～11ヶ月	1	1		21				4		1		～11ヶ月								
1歳	93	1歳	1	4	4	48	9	5		2				1歳								
2歳	81	2歳	3	2	9	35	4							2歳								1
3歳	96	3歳		1	17	27	8							3歳						1		
4歳	121	4歳		1	21	33	7	1	1					4歳								1
5歳	91	5歳			16	19	2		1				1	5歳								1
6歳	77	6歳			11	23	1		1					6歳								1
7歳	65	7歳			9	10								7歳								
8歳	53	8歳			6	10								8歳								
9歳	52	9歳			3	11								9歳								
10～14歳	151	10～14歳			7	32								10～14歳						2		
15～19歳	42	15～19歳				11								15～19歳								
20～29歳	70	20歳以上			6	27								20～29歳								
30～39歳	113													30～39歳				1				1
40～49歳	61													40～49歳								1
50～59歳	48													50～59歳								4
60～69歳	31													60～69歳								3
70～79歳	17													70歳以上								12
80歳以上	33																					
合計	1327	合計	6	9	109	310	33	6	3	6		1	1	合計				1	3			26
前期計	2061	前期計	4	10	116	334	50	7	5	5			5	前期計					3			34
当期間/前期	0.64	当期間/前期	1.5	0.9	0.94	0.93	0.66	0.86	0.6	1.2	***	***	0.2	当期間/前期	***	***	***	***	1	***		0.76
増減数	-734	増減数	2	-1	-7	-24	-17	-1	-2	1		1	-4	増減数				1				-8

(注) 印は、平成15年11月5日以降届出対象疾患

***は前期計が"0"のとき

福井県感染症発生動向調査(定点報告:五類感染症月報分)

平成24年1月

[患者数:人]

	STD 定点数	性器クラミジア		性器ヘルペス		尖圭コンジローマ		淋菌感染症		合計		基幹 定点数	メチシリン耐性黄色ブドウ球菌感染症	ペニシリン耐性肺炎球菌感染症	薬剤耐性緑膿菌感染症	薬剤耐性アシネクター感染症	合計
		男	女	男	女	男	女	男	女	男	女						
福井	2		4		5			2		2	9	2					
坂井	1											0					
二州	1				3						3	1					
若狭	0											1					
奥越	0											1					
丹南	1											1					
合計	5		4		8			2		2	12	6	25	10			35
前期計	5	1	5	4	3		2	2		7	10	6	24	16			40
当期間/前期			0.8		2.67	***		1	***	0.29	1.2		1.04	0.63	***	***	0.88
増減数		-1	-1	-4	5		-2			-5	2		1	-6			-5

[定点当たり患者数:人/定点]

	STD 定点数	性器クラミジア		性器ヘルペス		尖圭コンジローマ		淋菌感染症		合計		基幹 定点数	メチシリン耐性黄色ブドウ球菌感染症	ペニシリン耐性肺炎球菌感染症	薬剤耐性緑膿菌感染症	薬剤耐性アシネクター感染症	合計
		男	女	男	女	男	女	男	女	男	女						
福井	2		2.00		2.50			1.00		1.00	4.50	2					
坂井	1											0					
二州	1				3.00						3.00	1					
若狭	0											1					
奥越	0											1					
丹南	1											1					
合計	5		0.80		1.60			0.40		0.40	2.40	6	4.17	1.67			5.83
全国1月	963	0.94	0.98	0.31	0.43	0.25	0.20	0.67	0.19	2.17	1.80	464	4.09	0.76	0.07		4.92

[年齢階層別患者数:人]

	STD	性器クラミジア		性器ヘルペス		尖圭コンジローマ		淋菌感染症		合計		基幹	メチシリン耐性黄色ブドウ球菌感染症	ペニシリン耐性肺炎球菌感染症	薬剤耐性緑膿菌感染症	薬剤耐性アシネクター感染症	合計
		男	女	男	女	男	女	男	女	男	女						
0歳																	1
1歳~4歳															1		5
5歳~9歳													1				1
10歳~14歳																	
15歳~19歳			1		1						2		1				1
20歳~24歳			1		2						3						
25歳~29歳			1		1						2						
30歳~34歳														1			1
35歳~39歳			1					2		2	1						
40歳~44歳					1						1						
45歳~49歳																	
50歳~54歳													2				2
55歳~59歳					2						2		2				2
60歳~64歳					1						1						
65歳~69歳													2				2
70歳以上													17	3			20
合計			4		8			2		2	12		25	10			35
前期計		1	5	4	3		2	2		7	10		24	16			40
当期間/前期			0.8		2.67	***		1	***	0.29	1.2		1.04	0.63	***	***	0.88
増減数		-1	-1	-4	5		-2			-5	2		1	-6			-5

***は前期計が 0 のとき