

福井県感染症発生動向調査速報

<<平成24年>>

<週報> 第4週 (平成24年 1月23日 ~ 1月29日)

発行日: 平成24年2月1日

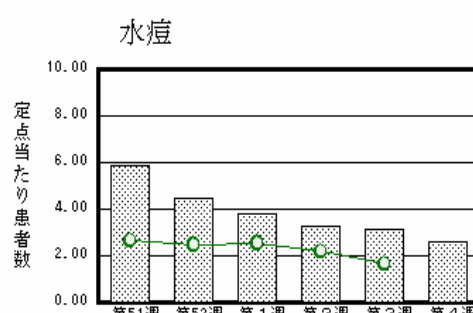
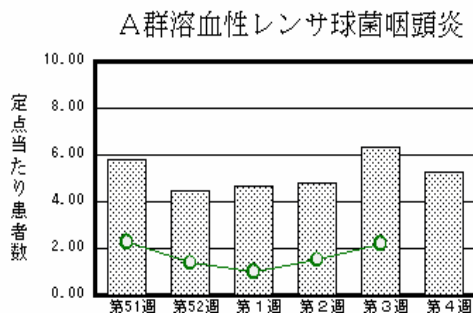
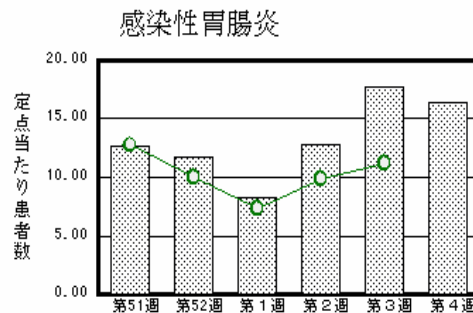
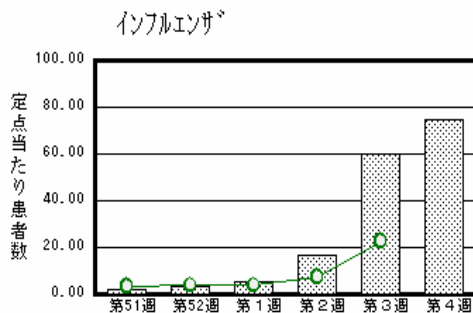
発行: 福井県健康福祉部健康増進課

福井県衛生環境研究センター

kansen@erc.pref.fukui.jp

注目疾患の動向

1. 【今週の上位5疾患】 インフルエンザ2,396名(74.88名) 感染性胃腸炎361名(16.41名) A群溶血性レンサ球菌咽頭炎116名(5.27名) 水痘57名(2.59名) 突発性発しん11名(0.50名)
()内は定点当たり人数
2. 【報告数の多い疾患】 インフルエンザ(2,396名) 感染性胃腸炎(361名) A群溶血性レンサ球菌咽頭炎(116名) 水痘(57名) 突発性発しん(11名)
3. 【インフルエンザ】 報告数は2,396名です。定点当たり報告数は増加しました(59.88名 74.88名)。地域別にみると、坂井地区87.67名、福井地区86.18名、丹南地区78.13名、二州地区72.50名、奥越地区65.33名、若狭地区24.67名の順となっています。
4. 【感染性胃腸炎】 報告数は361名です。定点当たり報告数は減少しました(17.73名 16.41名)。地域別にみると、福井地区22.14名、丹南地区20.20名、二州地区17.33名、坂井地区10.67名、奥越地区6.50名、若狭地区4.00名の順となっています。
5. 【A群溶血性レンサ球菌咽頭炎】 報告数は116名です。定点当たり報告数は減少しました(6.32名 5.27名)。地域別にみると、奥越地区14.50名、二州地区8.00名、丹南地区6.80名、坂井地区3.00名、福井地区2.86名の順となっています。
6. 【水痘】 報告数は57名です。定点当たり報告数は減少しました(3.14名 2.59名)。地域別にみると、丹南地区5.20名、福井地区3.00名、坂井地区2.33名、奥越地区1.00名、若狭地区0.50名の順となっています。



棒グラフは福井県、折れ線グラフは全県の数値を表しています。
各疾患の動向グラフについては福井県感染症情報のホームページをご覧ください。

感染症週報全国版の要点

2012年第2週号(1月9日~1月15日)要点

発生動向総覧	<第2週> マイコプラズマ肺炎の定点当たり報告数は減少したが、過去5年間の同時期と比較してかなり多い/その他最新動向 <12月> 性感染症・薬剤耐性菌感染症について
注目すべき感染症	<インフルエンザ> 第2週の定点当たり報告数は7.33となり、前週の報告数の2倍近い値となった
病原体情報	インフルエンザウイルス2011/12 シーズン / 感染性胃腸炎関連ウイルス2011/12 シーズン
速報	<今週は該当記事はありません>
海外感染症情報	鳥インフルエンザ - カンボジアにおける状況
感染症の話	<今週はお休みです>

詳細は国立感染症研究所感染症情報センターのホームページをご覧ください。 <http://www.idsc.nih.go.jp>

全数届出の感染症(福井県)

- 1類感染症: 報告はありませんでした。
- 2類感染症: 報告はありませんでした。
(なお、結核は第3週に2名の報告がありました。)
- 3類感染症: 報告はありませんでした。
- 4類感染症: 報告はありませんでした。
- 5類感染症全数把握対象: 後天性免疫不全症候群1名の報告がありました。

福井県感染症発生動向調査

[定点報告: 五類感染症(週報分)] 平成24年 第4週 平成24年1月23日(月) ~ 平成24年1月29日(日)

定点種別 (定点数)	保健所 病名	福井	坂井	二州	若狭	奥越	丹南	計	前週	全国(3週)
インフル インザ (32)	インフルエンザ (鳥インフルエンザ を除く)	948 86.18	263 87.67	290 72.50	74 24.67	196 65.33	625 78.13	2396 74.88	1916 59.88	112035 22.73
小児科 (22)	RSウイルス感 染症	1 0.14			1 0.50	1 0.50	1 0.20	4 0.18	7 0.32	2084 0.66
	咽頭結膜熱	1 0.14			1 0.50	1 0.50	1 0.20	4 0.18	8 0.36	709 0.23
	A群溶血性レン 球菌咽頭炎	20 2.86	9 3.00	24 8.00		29 14.50	34 6.80	116 5.27	139 6.32	6979 2.22
	感染性胃腸炎	155 22.14	32 10.67	52 17.33	8 4.00	13 6.50	101 20.20	361 16.41	390 17.73	35163 11.21
	水痘	21 3.00	7 2.33		1 0.50	2 1.00	26 5.20	57 2.59	69 3.14	5147 1.64
	手足口病	1 0.14	7 2.33	1 0.33				9 0.41	8 0.36	612 0.20
	伝染性紅斑			2 0.67	1 0.50		1 0.20	4 0.18	7 0.32	940 0.30
	突発性発しん	3 0.43		1 0.33	2 1.00	1 0.50	4 0.80	11 0.50	6 0.27	1654 0.53
	百日咳									49 0.02
	ヘルパンギーナ									63 0.02
	流行性耳下腺 炎	3 0.43					2 0.40	5 0.23	2 0.09	1567 0.50
眼科 (3)	急性出血性結膜 炎		*	*	*	*				9 0.01
	流行性角結膜 炎									355 0.53
基幹 (6)	細菌性髄膜炎									13 0.03
	無菌性髄膜炎									14 0.03
	マイコプラズマ肺 炎	4 2.00	*					4 0.67	9 1.50	455 0.98
	クラミジア肺炎(オム 病は除く)									14 0.03
	インフルエンザ(入院 患者数)	20 10.00			3 3.00		6 6.00	29 4.83	18 3.00	595 1.28

インフルエンザは、小児科定点 + 内科定点

細字は定点当たり患者数

(注) 印は、平成15年11月5日以降届出対象疾患。

*欄には定点はありません

福井県感染症発生動向調査(定点報告:五類感染症)

平成24年第4週 平成24年1月23日(月)～平成24年1月29日(日)

インフルエンザ 定点	インフルエンザ(鳥インフルエンザを除く)	小児科 定点	RSウイルス 感染症	咽頭結 膜熱	A群溶 血性レ ンサ球 菌咽頭 炎	感染性 胃腸炎	水痘	手足口 病	伝染性 紅斑	突発性 発しん	百日咳	ヘルパ ンギー ナ	流行性 耳下腺 炎	眼科・基幹 定点	急性出血 性結膜炎	流行性角 結膜炎	細菌性髄 膜炎	無菌性髄 膜炎	マイコプラ ズマ肺炎	クラミジア 肺炎(オウ ム病を除 く)	インフル ンザ(入院 患者数)	
～5ヶ月	11	～5ヶ月	1			2				1				～5ヶ月								1
～11ヶ月	37	～11ヶ月	2			30	2	1		3				～11ヶ月								1
1歳	113	1歳	1	1	2	69	13	2	2	6				1歳								4
2歳	128	2歳		1	9	46	11	1		1			1	2歳								2
3歳	179	3歳		1	11	39	17	3	1				2	3歳								3
4歳	224	4歳			17	27	9							4歳								
5歳	206	5歳			24	33	3	1	1					5歳								
6歳	193	6歳		1	13	15	2							6歳						1		1
7歳	165	7歳			7	19							2	7歳						1		1
8歳	145	8歳			8	16								8歳								4
9歳	114	9歳			11	10		1						9歳								
10～14歳	354	10～14歳			12	23								10～14歳								1
15～19歳	57	15～19歳				8								15～19歳								1
20～29歳	75	20歳以上			2	24								20～29歳								
30～39歳	153													30～39歳						1		2
40～49歳	80													40～49歳						1		
50～59歳	60													50～59歳								1
60～69歳	36													60～69歳								
70～79歳	31													70歳以上								7
80歳以上	35																					
合計	2396	合計	4	4	116	361	57	9	4	11			5	合計						4		29
前期計	1916	前期計	7	8	139	390	69	8	7	6			2	前期計						9		18
当期間/前期	1.25	当期間/前期	0.57	0.5	0.83	0.93	0.83	1.13	0.57	1.83	***	***	2.5	当期間/前期	***	***	***	***	0.44	***	***	
増減数	480	増減数	-3	-4	-23	-29	-12	1	-3	5			3	増減数						-5		11

(注) 印は、平成15年11月5日以降届出対象疾患

***は前期計が"0"のとき