

福井県感染症発生動向調査速報

<<平成24年>>

<週報> 第3週 (平成24年 1月16日 ~ 1月22日)

発行日: 平成24年1月25日

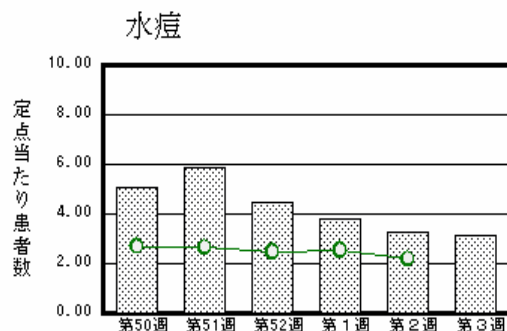
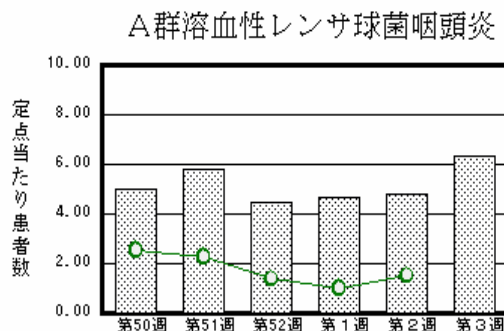
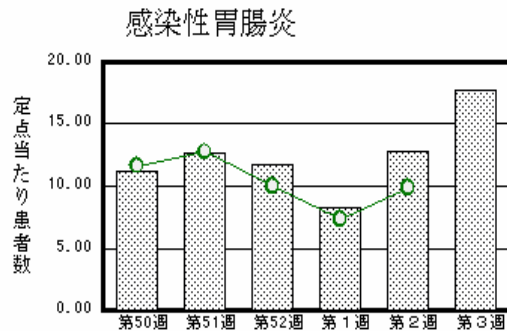
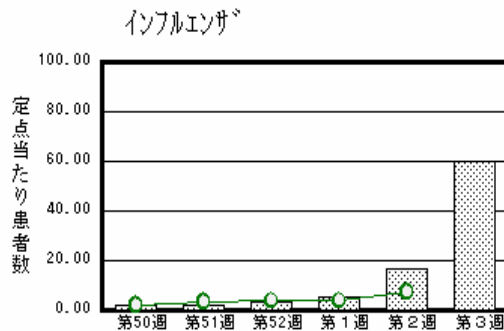
発行: 福井県健康福祉部健康増進課

福井県衛生環境研究センター

kansen@erc.pref.fukui.jp

注目疾患の動向

1. 【今週の上位5疾患】 インフルエンザ1,916名(59.88名) 感染性胃腸炎390名(17.73名) A群溶血性レンサ球菌咽頭炎139名(6.32名) 水痘69名(3.14名) マイコプラズマ肺炎9名(1.50名)
()内は定点当たり人数
2. 【報告数の多い疾患】 インフルエンザ(1,916名) 感染性胃腸炎(390名) A群溶血性レンサ球菌咽頭炎(139名) 水痘(69名) マイコプラズマ肺炎(9名)
3. 【インフルエンザ】報告数は1,916名です。定点当たり報告数は増加しました(16.38名 59.88名)。地域別にみると、坂井地区76.00名、福井地区71.55名、丹南地区70.00名、二州地区45.25名、奥越地区28.67名、若狭地区24.67名の順となっています。
4. 【感染性胃腸炎】報告数は390名です。定点当たり報告数は増加しました(12.82名 17.73名)。地域別にみると、福井地区25.14名、丹南地区24.60名、二州地区12.33名、坂井地区10.67名、奥越地区8.50名、若狭地区2.50名の順となっています。
5. 【A群溶血性レンサ球菌咽頭炎】報告数は139名です。定点当たり報告数は増加しました(4.82名 6.32名)。地域別にみると、奥越地区15.00名、丹南地区9.60名、二州地区8.33名、坂井地区4.33名、福井地区3.14名、若狭地区0.50名の順となっています。
6. 【水痘】報告数は69名です。定点当たり報告数は減少しました(3.27名 3.14名)。地域別にみると、坂井地区6.00名、丹南地区4.40名、福井地区3.29名、二州地区1.67名、若狭地区0.50名の順となっています。



棒グラフは福井県、折れ線グラフは全国の数値を表しています。

各疾患の動向グラフについては福井県感染症情報のホームページをご覧ください。

感染症週報全国版の要点

2012年第1週号(1月2日~1月8日)要点

発生動向総覧	<第1週> マイコプラズマ肺炎の定点当たり報告数は増加し、過去5年間の同時期と比較してかなり多い/その他最新動向
注目すべき感染症	<インフルエンザ> 定点当たり報告数は、2011年第42週以降増加が続いており、2012年第1週の定点当たり報告数は3.76となった
病原体情報	インフルエンザウイルス2011/12 シーズン / 感染性胃腸炎関連ウイルス2011/12 シーズン
速報	<今週は該当記事はありません>
海外感染症情報	インフルエンザ / 鳥インフルエンザ - インドネシアにおける状況
感染症の話	<今週はお休みです>

詳細は国立感染症研究所感染症情報センターのホームページをご覧ください。 <http://www.idsc.nih.go.jp>

全数届出の感染症(福井県)

- 1類感染症:報告はありませんでした。
- 2類感染症:報告はありませんでした。
- 3類感染症:腸管出血性大腸菌感染症3名の報告がありました(下表参照)。
- 4類感染症:レジオネラ症2名の報告がありました。
- 5類感染症全数把握対象:ウイルス性肝炎1名の報告がありました。

疾病名		腸管出血性大腸菌感染症(3類感染症)		
患者		女性 1名	女性 1名	男児 1名
血清型		O157	O157	O157
主な症状		腹痛、下痢、血便、頭痛、脱水	なし	なし
感染原因・感染経路		調査中	調査中	調査中
平成24年	福井県	有症者 1名、無症者 2名		
	全国	26名(1月15日現在)		
平成23年同時期届出累計		有症者 0名、無症者 0名、全国 29名		

福井県感染症発生動向調査

[定点報告:五類感染症(週報分)] 平成24年 第3週 平成24年1月16日(月)～平成24年1月22日(日)

定点種別 (定点数)	保健所 病名	福井	坂井	二州	若狭	奥越	丹南	計	前週	全国(2週)
インフル インザ (32)	インフルエンザ (鳥インフルエンザを除く)	787 71.55	228 76.00	181 45.25	74 24.67	86 28.67	560 70.00	1916 59.88	524 16.38	36056 7.33
小児科 (22)	RSウイルス感染症	1 0.14	2 0.67		2 1.00		2 0.40	7 0.32	13 0.59	2166 0.69
	咽頭結膜熱	3 0.43			1 0.50	1 0.50	3 0.60	8 0.36	7 0.32	735 0.23
	A群溶血性レンサ球菌咽頭炎	22 3.14	13 4.33	25 8.33	1 0.50	30 15.00	48 9.60	139 6.32	106 4.82	4741 1.51
	感染性胃腸炎	176 25.14	32 10.67	37 12.33	5 2.50	17 8.50	123 24.60	390 17.73	282 12.82	30979 9.87
	水痘	23 3.29	18 6.00	5 1.67	1 0.50		22 4.40	69 3.14	72 3.27	6838 2.18
	手足口病	6 0.86	1 0.33				1 0.20	8 0.36	3 0.14	545 0.17
	伝染性紅斑			4 1.33			3 0.60	7 0.32	2 0.09	784 0.25
	突発性発しん	2 0.29		3 1.00	1 0.50			6 0.27	11 0.50	1790 0.57
	百日咳									70 0.02
	ヘルパンギーナ									56 0.02
眼科 (3)	流行性耳下腺炎					1 0.50	1 0.20	2 0.09	8 0.36	2160 0.69
	急性出血性結膜炎		*	*	*	*				8 0.01
基幹 (6)	流行性角結膜炎									404 0.60
	細菌性髄膜炎									5 0.01
	無菌性髄膜炎								1 0.17	17 0.04
	マイコプラズマ肺炎	4 2.00	*		5 5.00			9 1.50	4 0.67	428 0.92
	クラミジア肺炎(オウム病は除く)									13 0.03
インフルエンザ(入院患者数)	11 5.50			3 3.00			4 4.00	18 3.00	10 1.67	404 0.87

インフルエンザは、小児科定点+内科定点

細字は定点当たり患者数

(注) 印は、平成15年11月5日以降届出対象疾患。

*欄には定点はありません

福井県感染症発生動向調査(定点報告:五類感染症)

平成24年第3週 平成24年1月16日(月)～平成24年1月22日(日)

インフルエンザ 定点	インフルエンザ(鳥インフルエンザを除く)	小児科 定点	RSウイルス 感染症	咽頭結 膜熱	A群溶 血性レ ンサ球 菌咽頭 炎	感染性 胃腸炎	水痘	手足口 病	伝染性 紅斑	突発性 発しん	百日咳	ヘルパ ンギー ナ	流行性 耳下腺 炎	眼科・基幹 定点	急性出血 性結膜炎	流行性角 結膜炎	細菌性髄 膜炎	無菌性髄 膜炎	マイコプラ ズマ肺炎	クラミジア 肺炎(オウ ム病を除 く)	インフル ンザ(入院 患者数)	
～5ヶ月	9	～5ヶ月	2			4	3							～5ヶ月								
～11ヶ月	22	～11ヶ月	2	3		21	4	1		1				～11ヶ月								
1歳	99	1歳		1	8	80	14	2	1	2			1	1歳								
2歳	106	2歳	1	1	6	45	14	3		2				2歳								
3歳	121	3歳	2		19	44	11	1	1	1			1	3歳						1		2
4歳	153	4歳		2	22	39	14		1					4歳						1		2
5歳	166	5歳		1	15	28	1		1					5歳						1		
6歳	147	6歳			22	23	3	1	2					6歳						1		1
7歳	159	7歳			16	22	1		1					7歳						1		1
8歳	148	8歳			6	13								8歳						3		
9歳	113	9歳			8	7	2							9歳								1
10～14歳	296	10～14歳			14	28	1							10～14歳						1		1
15～19歳	40	15～19歳			1	9								15～19歳								
20～29歳	52	20歳以上			2	27	1							20～29歳								1
30～39歳	106													30～39歳								
40～49歳	63													40～49歳								
50～59歳	38													50～59歳								
60～69歳	40													60～69歳								2
70～79歳	25													70歳以上								1
80歳以上	13																					6
合計	1916	合計	7	8	139	390	69	8	7	6			2	合計						9		18
前期計	524	前期計	13	7	106	282	72	3	2	11			8	前期計					1	4		10
当期間/前期	3.66	当期間/前期	0.54	1.14	1.31	1.38	0.96	2.67	3.5	0.55	***	***	0.25	当期間/前期	***	***	***			2.25	***	***
増減数	1392	増減数	-6	1	33	108	-3	5	5	-5			-6	増減数						-1	5	8

(注) 印は、平成15年11月5日以降届出対象疾患

***は前期計が"0"のとき