

福井県感染症発生動向調査速報

<<平成24年>>

<週報> 第2週 (平成24年 1月 9日 ~ 1月15日)

発行日: 平成24年1月18日

<月報> 12月 (平成23年12月 1日 ~ 12月31日)

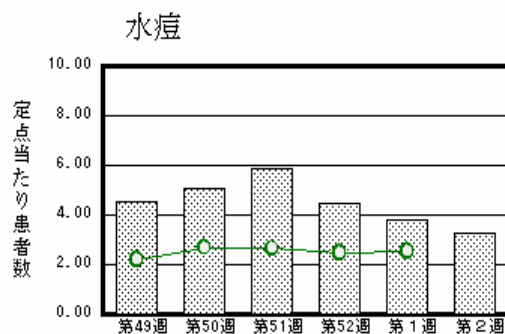
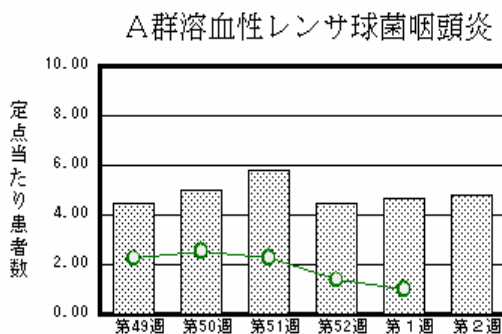
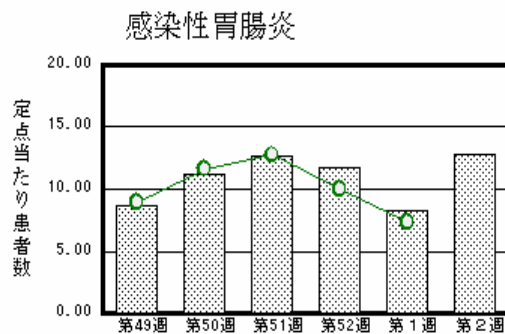
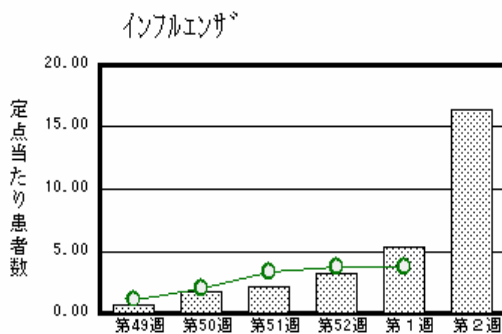
発行: 福井県健康福祉部健康増進課

福井県衛生環境研究センター

kansen@erc.pref.fukui.jp

注目疾患の動向

- 【今週の上位5疾患】 インフルエンザ524名(16.38名) 感染性胃腸炎282名(12.82名) A群溶血性レンサ球菌咽頭炎106名(4.82名) 水痘72名(3.27名) マイコプラズマ肺炎4名(0.67名)
()内は定点当たり人数
- 【報告数の多い疾患】 インフルエンザ(524名) 感染性胃腸炎(282名) A群溶血性レンサ球菌咽頭炎(106名) 水痘(72名) RSウイルス感染症(13名)
- 【インフルエンザ】 報告数は524名です。定点当たり報告数は増加しました(5.28名 16.38名)。地域別にみると、坂井地区20.67名、福井地区20.18名、丹南地区19.75名、二州地区12.25名、奥越地区5.67名、若狭地区5.33名の順となっています。
- 【感染性胃腸炎】 報告数は282名です。定点当たり報告数は増加しました(8.27名 12.82名)。地域別にみると、福井地区21.86名、二州地区15.67名、丹南地区12.00名、坂井地区4.00名、若狭地区2.50名、奥越地区2.50名の順となっています。
- 【A群溶血性レンサ球菌咽頭炎】 報告数は106名です。定点当たり報告数は増加しました(4.64名 4.82名)。地域別にみると、奥越地区15.50名、丹南地区6.80名、二州地区5.67名、坂井地区3.00名、福井地区2.14名の順となっています。
- 【水痘】 報告数は72名です。定点当たり報告数は減少しました(3.82名 3.27名)。地域別にみると、丹南地区6.60名、若狭地区3.00名、福井地区2.86名、坂井地区2.67名、二州地区1.67名の順となっています。



棒グラフは福井県、折れ線グラフは全国の数値を表しています。

各疾患の動向グラフについては福井県感染症情報のホームページをご覧ください。

感染症週報全国版の要点

2011年第51週号(12月19日~12月25日)・第52週号(12月26日~1月1日)要点

発生動向総覧	<第51・52週> 第52週のマイコプラズマ肺炎の定点当たり報告数は3週連続で減少したが、過去5年間の同時期と比較してかなり多い/その他最新動向
注目すべき感染症	<インフルエンザ> 定点当たり報告数は、第42週以降増加が続いており、第52週の定点当たり報告数は3.75となった
病原体情報	インフルエンザウイルス2011/12 シーズン / 感染性胃腸炎関連ウイルス2011/12 シーズン
速報	<今週は該当記事はありません>
海外感染症情報	鳥インフルエンザ - 中国における状況 / 鳥インフルエンザ - エジプトにおける状況
感染症の話	<今週はお休みです>

詳細は国立感染症研究所感染症情報センターのホームページをご覧ください。 <http://www.idsc.nih.go.jp>

全数届出の感染症(福井県)

- 1類感染症:報告はありませんでした。
- 2類感染症:報告はありませんでした。
(なお、結核は第1週に2名の報告がありました。)
- 3類感染症:報告はありませんでした。
- 4類感染症:報告はありませんでした。
- 5類感染症全数把握対象:報告はありませんでした。

福井県感染症発生動向調査

[定点報告:五類感染症(週報分)] 平成24年 第2週 平成24年1月9日(月)～平成24年1月15日(日)

定点種別 (定点数)	保健所 病名	福井	坂井	二州	若狭	奥越	丹南	計	前週	全国(1週)
インフル インザ (32)	インフルエンザ (鳥インフルエンザ を除く)	222 20.18	62 20.67	49 12.25	16 5.33	17 5.67	158 19.75	524 16.38	169 5.28	18341 3.76
小児科 (22)	RSウイルス感 染症		1 0.33	8 2.67	2 1.00	2 1.00		13 0.59	12 0.55	2507 0.81
	咽頭結膜熱	2 0.29	2 0.67			2 1.00	1 0.20	7 0.32	13 0.59	823 0.26
	A群溶血性レンサ 球菌咽頭炎	15 2.14	9 3.00	17 5.67		31 15.50	34 6.80	106 4.82	102 4.64	3099 1.00
	感染性胃腸炎	153 21.86	12 4.00	47 15.67	5 2.50	5 2.50	60 12.00	282 12.82	182 8.27	22832 7.33
	水痘	20 2.86	8 2.67	5 1.67	6 3.00		33 6.60	72 3.27	84 3.82	7849 2.52
	手足口病	1 0.14					2 0.40	3 0.14	3 0.14	619 0.20
	伝染性紅斑		1 0.33	1 0.33				2 0.09	3 0.14	561 0.18
	突発性発しん	2 0.29	3 1.00	1 0.33	1 0.50	3 1.50	1 0.20	11 0.50	6 0.27	1103 0.35
	百日咳									39 0.01
	ヘルパンギーナ									53 0.02
流行性耳下腺 炎	5 0.71					2 1.00	1 0.20	8 0.36	15 0.68	2202 0.71
眼科 (3)	急性出血性結膜 炎		*	*	*	*				8 0.01
	流行性角結膜 炎									402 0.60
基幹 (6)	細菌性髄膜炎									7 0.02
	無菌性髄膜炎				1 1.00			1 0.17		12 0.03
	マイコプラズマ肺 炎	4 2.00	*					4 0.67	2 0.33	509 1.10
	クラミジア肺炎(オム 病は除く)									11 0.02
	インフルエンザ(入院 患者数)	7 3.50			1 1.00	1 1.00	1 1.00	10 1.67	4 0.67	217 0.47

インフルエンザは、小児科定点 + 内科定点

細字は定点当たり患者数

(注) 印は、平成15年11月5日以降届出対象疾患。

*欄には定点はありません

福井県感染症発生動向調査(定点報告:五類感染症)

平成24年第2週 平成24年1月9日(月)～平成24年1月15日(日)

インフルエンザ 定点	インフルエンザ(鳥インフルエンザを除く)	小児科 定点	RSウイルス 感染症	咽頭結 膜熱	A群溶 血性レ ンサ球 菌咽頭 炎	感染性 胃腸炎	水痘	手足口 病	伝染性 紅斑	突発性 発しん	百日咳	ヘルパ ンギー ナ	流行性 耳下腺 炎	眼科・基幹 定点	急性出血 性結膜炎	流行性角 結膜炎	細菌性髄 膜炎	無菌性髄 膜炎	マイコプラ ズマ肺炎	クラミジア 肺炎(オウ ム病を除 く)	インフル ンザ(入院 患者数)	
～5ヶ月	3	～5ヶ月	6		1	6	4							～5ヶ月								1
～11ヶ月	6	～11ヶ月	5	2		21	7	1		4				～11ヶ月								
1歳	22	1歳	1	1	2	62	18	1		7				1歳								
2歳	21	2歳	1	2	9	35	10						1	2歳								
3歳	46	3歳		1	12	22	17						3	3歳								1
4歳	44	4歳			21	23	6	1					2	4歳					1			
5歳	52	5歳		1	12	24	4						2	5歳								1
6歳	47	6歳			18	19	5		1					6歳								
7歳	23	7歳			6	16								7歳								
8歳	21	8歳			7	7			1					8歳					1			
9歳	24	9歳			6	6	1							9歳					1			1
10～14歳	82	10～14歳			8	20								10～14歳				1	1			2
15～19歳	6	15～19歳			1	7								15～19歳								1
20～29歳	39	20歳以上			3	14								20～29歳								
30～39歳	31													30～39歳								
40～49歳	21													40～49歳								
50～59歳	17													50～59歳								
60～69歳	12													60～69歳								
70～79歳	6													70歳以上								3
80歳以上	1																					
合計	524	合計	13	7	106	282	72	3	2	11			8	合計				1	4			10
前期計	169	前期計	12	13	102	182	84	3	3	6			15	前期計					2			4
当期間/前期	3.1	当期間/前期	1.08	0.54	1.04	1.55	0.86	1	0.67	1.83	***	***	0.53	当期間/前期	***	***	***	***	2	***	***	
増減数	355	増減数	1	-6	4	100	-12		-1	5			-7	増減数				1	2			6

(注) 印は、平成15年11月5日以降届出対象疾患

***は前期計が"0"のとき

福井県感染症発生動向調査(定点報告:五類感染症月報分)

平成23年12月

[患者数:人]

	STD 定点数	性器クラミジア		性器ヘルペス		尖圭コンジローマ		淋菌感染症		合計		基幹 定点数	メチシリン耐性黄色ブドウ球菌感染症	ペニシリン耐性肺炎球菌感染症	薬剤耐性緑膿菌感染症	薬剤耐性アシネクター感染症	合計
		男	女	男	女	男	女	男	女	男	女						
福井	2		2	3	3		2	1		4	7	2					
坂井	1	1		1						2		0					
二州	1		3								3	1					
若狭	0											1					
奥越	0											1					
丹南	1							1		1		1					
合計	5	1	5	4	3		2	2		7	10	6	24	16			40
前期計	5		2	2	1	1	2	1		4	5	6	15	19			34
当期間/前期		***	2.5	2	3		1	2	***	1.75	2		1.6	0.84	***	***	1.18
増減数		1	3	2	2	-1		1		3	5		9	-3			6

[定点当たり患者数:人/定点]

	STD 定点数	性器クラミジア		性器ヘルペス		尖圭コンジローマ		淋菌感染症		合計		基幹 定点数	メチシリン耐性黄色ブドウ球菌感染症	ペニシリン耐性肺炎球菌感染症	薬剤耐性緑膿菌感染症	薬剤耐性アシネクター感染症	合計
		男	女	男	女	男	女	男	女	男	女						
福井	2		1.00	1.50	1.50		1.00	0.50		2.00	3.50	2					
坂井	1	1.00		1.00						2.00		0					
二州	1		3.00								3.00	1					
若狭	0											1					
奥越	0											1					
丹南	1							1.00		1.00		1					
合計	5	0.20	1.00	0.80	0.60		0.40	0.40		1.40	2.00	6	4.00	2.67			6.67
全国12月	962	0.98	1.06	0.29	0.40	0.23	0.17	0.68	0.17	2.18	1.80	463	4.00	0.88	0.07		4.95

[年齢階層別患者数:人]

	STD	性器クラミジア		性器ヘルペス		尖圭コンジローマ		淋菌感染症		合計		基幹	メチシリン耐性黄色ブドウ球菌感染症	ペニシリン耐性肺炎球菌感染症	薬剤耐性緑膿菌感染症	薬剤耐性アシネクター感染症	合計
		男	女	男	女	男	女	男	女	男	女						
0歳														2			2
1歳~4歳														4			4
5歳~9歳														2			2
10歳~14歳																	
15歳~19歳		1	1							1	1		1				1
20歳~24歳			1				2	1		1	3		1				1
25歳~29歳			1	1	1					1	2			1			1
30歳~34歳			1	1						1	1			2			2
35歳~39歳				1						1							
40歳~44歳					1						1						
45歳~49歳			1								1						
50歳~54歳								1		1			3				3
55歳~59歳													1				1
60歳~64歳														1			1
65歳~69歳														1			1
70歳以上				1	1					1	1		15	7			22
合計		1	5	4	3		2	2		7	10		24	16			40
前期計			2	2	1	1	2	1		4	5		15	19			34
当期間/前期		***	2.5	2	3		1	2	***	1.75	2		1.6	0.84	***	***	1.18
増減数		1	3	2	2	-1		1		3	5		9	-3			6

***は前期計が 0 のとき