

福井県感染症発生動向調査速報

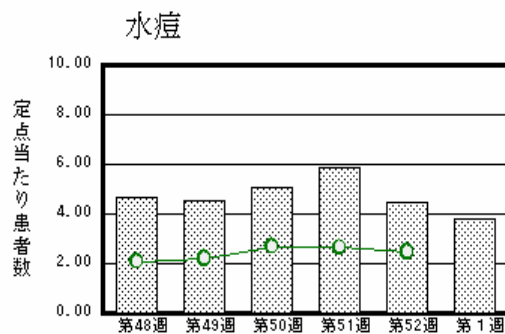
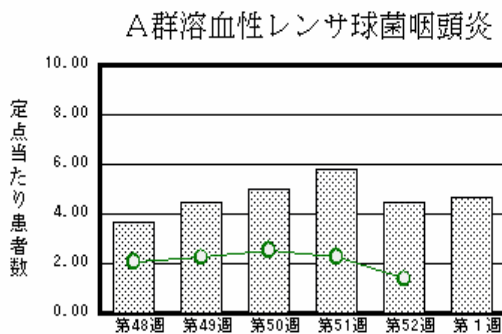
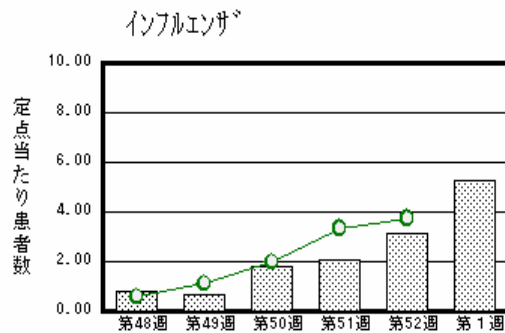
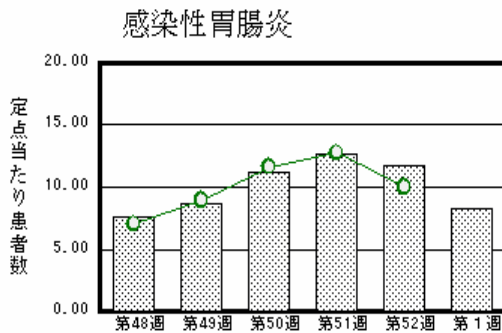
<<平成24年>>

<週報> 第1週 (平成24年 1月 2日 ~ 1月 8日)
 <月報> 12月 (平成23年12月 1日 ~ 12月31日)

発行日：平成24年1月12日
 発行：福井県健康福祉部健康増進課
 福井県衛生環境研究センター
 kansen@erc.pref.fukui.jp

注目疾患の動向

1. 【今週の上位5疾患】 感染性胃腸炎182名(8.27名) インフルエンザ169名(5.28名) A群溶血性レンサ球菌咽頭炎102名(4.64名) 水痘84名(3.82名) 流行性耳下腺炎15名(0.68名)
 ()内は定点当たり人数
2. 【報告数の多い疾患】 感染性胃腸炎(182名) インフルエンザ(169名) A群溶血性レンサ球菌咽頭炎(102名) 水痘(84名) 流行性耳下腺炎(15名)
3. 【感染性胃腸炎】報告数は182名です。定点当たり報告数は減少しました(11.77名 8.27名)。地域別にみると、福井地区12.29名、丹南地区8.80名、若狭地区8.00名、二州地区7.67名、坂井地区3.33名、奥越地区1.50名の順となっています。
4. 【インフルエンザ】報告数は169名です。定点当たり報告数は増加しました(3.16名 5.28名)。地域別にみると、福井地区7.64名、丹南地区5.75名、二州地区4.50名、坂井地区2.67名、若狭地区2.33名、奥越地区2.00名の順となっています。
5. 【A群溶血性レンサ球菌咽頭炎】報告数は102名です。定点当たり報告数は増加しました(4.45名 4.64名)。地域別にみると、奥越地区13.50名、丹南地区7.20名、福井地区4.14名、二州地区3.00名、坂井地区0.33名の順となっています。
6. 【水痘】報告数は84名です。定点当たり報告数は減少しました(4.45名 3.82名)。地域別にみると、坂井地区6.33名、丹南地区6.00名、福井地区3.43名、二州地区2.33名、若狭地区2.00名の順となっています。



棒グラフは福井県、折れ線グラフは全国の数値を表しています。
 各疾患の動向グラフについては福井県感染症情報のホームページをご覧ください。

感染症週報全国版の要点

2011年第50週号(12月12日~12月18日)要点

発生動向総覧	<第50週> A群溶血性レンサ球菌咽頭炎の定点当たり報告数は3週連続で増加し、過去5年間の同時期と比較してやや多い/その他最新動向
注目すべき感染症	<インフルエンザ> 定点当たり報告数は第42週以降増加が続いており、第50週の定点当たり報告数は1.98となった
病原体情報	インフルエンザウイルス2011/12 シーズン / 感染性胃腸炎関連ウイルス2011/12 シーズン
速報	A群ロタウイルスによる成人の集団感染事例 - 茨城県
海外感染症情報	インフルエンザ / 鳥インフルエンザ - エジプトにおける状況
感染症の話	<今週はお休みです>

詳細は国立感染症研究所感染症情報センターのホームページをご覧ください。 <http://www.idsc.nih.go.jp>

全数届出の感染症(福井県)

- 1類感染症:報告はありませんでした。
- 2類感染症:結核1名の報告がありました。
- 3類感染症:細菌性赤痢1名の報告がありました。
- 4類感染症:報告はありませんでした。
- 5類感染症全数把握対象:報告はありませんでした。

福井県感染症発生動向調査

[定点報告:五類感染症(週報分)] 平成24年 第1週 平成24年1月2日(月)～平成24年1月8日(日)

定点種別 (定点数)	保健所 病名	福井	坂井	二州	若狭	奥越	丹南	計	前週	全国(52週)
インフル インザ (32)	インフルエンザ (鳥インフルエンザ を除く)	84 7.64	8 2.67	18 4.50	7 2.33	6 2.00	46 5.75	169 5.28	101 3.16	17802 3.75
小児科 (22)	RSウイルス感 染症		3 1.00	3 1.00	3 1.50	2 1.00	1 0.20	12 0.55	17 0.77	3180 1.05
	咽頭結膜熱	1 0.14	6 2.00	2 0.67		1 0.50	3 0.60	13 0.59	11 0.50	1043 0.34
	A群溶血性レンサ 球菌咽頭炎	29 4.14	1 0.33	9 3.00		27 13.50	36 7.20	102 4.64	98 4.45	4163 1.37
	感染性胃腸炎	86 12.29	10 3.33	23 7.67	16 8.00	3 1.50	44 8.80	182 8.27	259 11.77	30287 9.97
	水痘	24 3.43	19 6.33	7 2.33	4 2.00		30 6.00	84 3.82	98 4.45	7470 2.46
	手足口病		1 0.33				2 0.40	3 0.14	5 0.23	1192 0.39
	伝染性紅斑						3 0.60	3 0.14	5 0.23	517 0.17
	突発性発しん	2 0.29			1 0.50	1 0.50	2 0.40	6 0.27	17 0.77	1163 0.38
	百日咳									70 0.02
	ヘルパンギーナ									76 0.03
	流行性耳下腺 炎	4 0.57	1 0.33	1 0.33		8 4.00	1 0.20	15 0.68	6 0.27	1760 0.58
眼科 (3)	急性出血性結膜 炎		*	*	*	*				6 0.01
	流行性角結膜 炎									356 0.55
基幹 (6)	細菌性髄膜炎									10 0.02
	無菌性髄膜炎								1 0.17	19 0.04
	マイコプラズマ肺 炎		*		2 2.00			2 0.33	2 0.33	459 1.00
	クラミジア肺炎(オウム 病は除く)									19 0.04
	インフルエンザ(入院 患者数)	3 1.50			1 1.00			4 0.67	3 0.50	153 0.33

インフルエンザは、小児科定点+内科定点

細字は定点当たり患者数

(注) 印は、平成15年11月5日以降届出対象疾患。

*欄には定点はありません

福井県感染症発生動向調査(定点報告:五類感染症)

平成24年第1週 平成24年1月2日(月)～平成24年1月8日(日)

インフルエンザ 定点	インフルエンザ(鳥インフルエンザを除く)	小児科 定点	RSウイルス 感染症	咽頭結 膜熱	A群溶 血性レ ンサ球 菌咽頭 炎	感染性 胃腸炎	水痘	手足口 病	伝染性 紅斑	突発性 発しん	百日咳	ヘルパ ンギー ナ	流行性 耳下腺 炎	眼科・基幹 定点	急性出血 性結膜炎	流行性角 結膜炎	細菌性髄 膜炎	無菌性髄 膜炎	マイコプラ ズマ肺炎	クラミジア 肺炎(オウ ム病を除 く)	インフル ンザ(入院 患者数)	
～5ヶ月		～5ヶ月	6				3							～5ヶ月								
～11ヶ月	2	～11ヶ月	1	1	2	14	5			3				～11ヶ月								
1歳	11	1歳	4	4	1	43	17	2		3			1	1歳								
2歳	9	2歳	1	4	7	18	18						4	2歳								1
3歳	9	3歳			12	16	15	1						3歳						1		
4歳	5	4歳		4	10	14	13						4	4歳								1
5歳	7	5歳			9	12	9		1				2	5歳								1
6歳	3	6歳			17	14	1		1				2	6歳								
7歳	5	7歳			8	13	2						1	7歳								
8歳	5	8歳			7	6								8歳								
9歳	3	9歳			8	1			1					9歳								
10～14歳	9	10～14歳			11	19							1	10～14歳						1		
15～19歳	8	15～19歳			2	3	1							15～19歳								
20～29歳	23	20歳以上			8	9								20～29歳								
30～39歳	25													30～39歳								
40～49歳	13													40～49歳								
50～59歳	11													50～59歳								
60～69歳	8													60～69歳								
70～79歳	9													70歳以上								
80歳以上	4																					1
合計	169	合計	12	13	102	182	84	3	3	6			15	合計						2		4
前期計	101	前期計	17	11	98	259	98	5	5	17			6	前期計					1	2		3
当期間/前期	1.67	当期間/前期	0.71	1.18	1.04	0.7	0.86	0.6	0.6	0.35	***	***	2.5	当期間/前期	***	***	***			1	***	***
増減数	68	増減数	-5	2	4	-77	-14	-2	-2	-11			9	増減数					-1			1

(注) 印は、平成15年11月5日以降届出対象疾患

***は前期計が"0"のとき

福井県感染症発生動向調査(定点報告:五類感染症月報分)

平成23年12月

[患者数:人]

	STD 定点数	性器クラミジア		性器ヘルペス		尖圭コンジローマ		淋菌感染症		合計		基幹 定点数	メチシリン耐性黄色ブドウ球菌感染症	ペニシリン耐性肺炎球菌感染症	薬剤耐性緑膿菌感染症	薬剤耐性アシネトバクター感染症	合計
		男	女	男	女	男	女	男	女	男	女						
福井	2		2	3	3		2	1		4	7	2					
坂井	1	1		1						2		0					
二州	1		3								3	1					
若狭	0											1					
奥越	0											1					
丹南	1							1		1		1					
合計	5	1	5	4	3		2	2		7	10	6	24	16			40
前期計	5		2	2	1	1	2	1		4	5	6	15	19			34
当期間/前期		***	2.5	2	3		1	2	***	1.75	2		1.6	0.84	***	***	1.18
増減数		1	3	2	2	-1		1		3	5		9	-3			6

[定点当たり患者数:人/定点]

	STD 定点数	性器クラミジア		性器ヘルペス		尖圭コンジローマ		淋菌感染症		合計		基幹 定点数	メチシリン耐性黄色ブドウ球菌感染症	ペニシリン耐性肺炎球菌感染症	薬剤耐性緑膿菌感染症	薬剤耐性アシネトバクター感染症	合計
		男	女	男	女	男	女	男	女	男	女						
福井	2		1.00	1.50	1.50		1.00	0.50		2.00	3.50	2					
坂井	1	1.00		1.00						2.00		0					
二州	1		3.00								3.00	1					
若狭	0											1					
奥越	0											1					
丹南	1							1.00		1.00		1					
合計	5	0.20	1.00	0.80	0.60		0.40	0.40		1.40	2.00	6	4.00	2.67			6.67
全国11月	964	0.94	1.13	0.26	0.46	0.24	0.18	0.68	0.18	2.12	1.95	465	4.15	0.89	0.07	0.01	5.12

[年齢階層別患者数:人]

	STD	性器クラミジア		性器ヘルペス		尖圭コンジローマ		淋菌感染症		合計		基幹	メチシリン耐性黄色ブドウ球菌感染症	ペニシリン耐性肺炎球菌感染症	薬剤耐性緑膿菌感染症	薬剤耐性アシネトバクター感染症	合計
		男	女	男	女	男	女	男	女	男	女						
0歳														2			2
1歳~4歳														4			4
5歳~9歳														2			2
10歳~14歳																	
15歳~19歳		1	1							1	1		1				1
20歳~24歳			1				2	1		1	3		1				1
25歳~29歳			1	1	1					1	2			1			1
30歳~34歳			1	1						1	1			2			2
35歳~39歳				1						1							
40歳~44歳					1						1						
45歳~49歳			1								1						
50歳~54歳								1		1			3				3
55歳~59歳													1				1
60歳~64歳														1			1
65歳~69歳														1			1
70歳以上				1	1					1	1		15	7			22
合計		1	5	4	3		2	2		7	10		24	16			40
前期計			2	2	1	1	2	1		4	5		15	19			34
当期間/前期		***	2.5	2	3		1	2	***	1.75	2		1.6	0.84	***	***	1.18
増減数		1	3	2	2	-1		1		3	5		9	-3			6

***は前期計が 0 のとき