

福井県感染症発生動向調査速報

<<平成23年>>

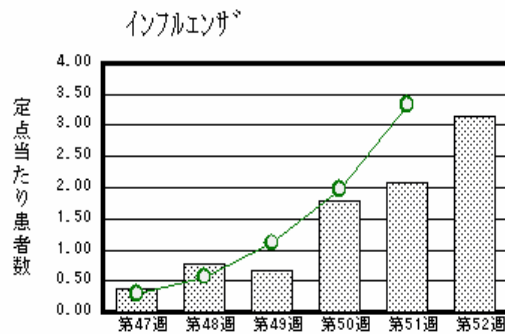
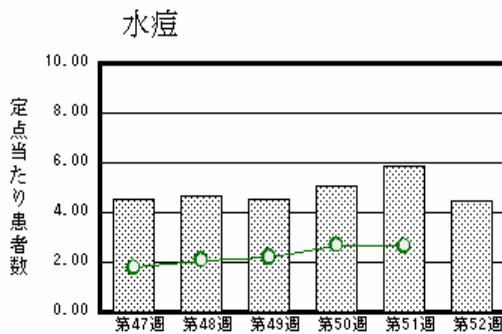
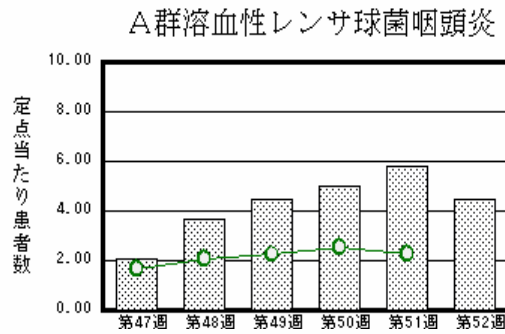
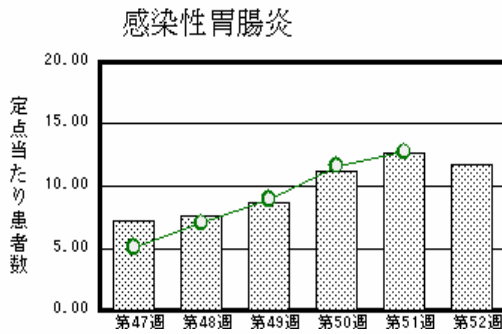
<週報> 第52週 (平成23年12月26日～1月1日)

発行日：平成24年1月6日

発行：福井県健康福祉部健康増進課
福井県衛生環境研究センター
kansen@erc.pref.fukui.jp

注目疾患の動向

1. 【報告数の多い疾患】 感染性胃腸炎259名(11.77名) A群溶血性レンサ球菌咽頭炎98名(4.45名) 水痘98名(4.45名) インフルエンザ101名(3.16名) RSウイルス感染症17名(0.77名) 突発性発しん17名(0.77名) ()内は定点当たり人数
2. 【報告数の多い疾患】 感染性胃腸炎(259名) インフルエンザ(101名) A群溶血性レンサ球菌咽頭炎(98名) 水痘(98名) RSウイルス感染症(17名) 突発性発しん(17名)
3. 【感染性胃腸炎】報告数は259名です。定点当たり報告数は減少しました(12.68名 11.77名)。地域別にみると、二州地区18.00名、福井地区14.29名、丹南地区13.60名、坂井地区6.00名、奥越地区5.50名、若狭地区4.00名の順となっています。
4. 【A群溶血性レンサ球菌咽頭炎】報告数は98名です。定点当たり報告数は減少しました(5.82名 4.45名)。地域別にみると、奥越地区8.00名、二州地区6.67名、丹南地区6.20名、福井地区3.57名、坂井地区2.00名の順となっています。
5. 【水痘】報告数は98名です。定点当たり報告数は減少しました(5.86名 4.45名)。地域別にみると、丹南地区7.40名、若狭地区5.00名、福井地区4.57名、坂井地区4.00名、二州地区2.33名の順となっています。
6. 【インフルエンザ】報告数は101名です。定点当たり報告数は増加しました(2.09名 3.16名)。地域別にみると、福井地区5.91名、二州地区5.25名、奥越地区3.00名、若狭地区1.00名、丹南地区0.38名の順となっています。



棒グラフは福井県、折れ線グラフは全国の数値を表しています。

各疾患の動向グラフについては福井県感染症情報のホームページをご覧ください。

感染症週報全国版の要点

2011年第49週号(12月5日～12月11日)要点

発生動向総覧	<第49週> マイコプラズマ肺炎の定点当たり報告数は2週連続で増加し、過去5年間の同時期と比較してかなり多い/その他最新動向 <11月> 性感染症・薬剤耐性菌感染症について
注目すべき感染症	<インフルエンザ> 第49週の定点当たり報告数は1.11と全国的な流行開始の指標である1.00を今シーズン初めて上回った <細菌性赤痢> 第1～49週の累積報告数は284例で、原因菌の菌種内訳は、S. sonnei が222例で最も多い
病原体情報	インフルエンザウイルス2011/12シーズン/感染性胃腸炎関連ウイルス2011/12シーズン
速報	<今週は該当記事はありません>
海外感染症情報	鳥インフルエンザ - エジプトにおける状況
感染症の話	<今週はお休みです>

詳細は国立感染症研究所感染症情報センターのホームページをご覧ください。 <http://www.idsc.nih.go.jp>
「感染症週報全国版の要点」は平成24年1月6日現在で最新のものです。

全数届出の感染症(福井県)

- 1類感染症:報告はありませんでした。
- 2類感染症:結核1名の報告がありました。
(なお、結核は第50週に1名の報告がありました。)
- 3類感染症:腸管出血性大腸菌感染症2名の報告がありました(下表参照)。
- 4類感染症:報告はありませんでした。
- 5類感染症全数把握対象:ウイルス性肝炎1名の報告がありました。

疾病名		腸管出血性大腸菌感染症(3類感染症)	
患者		男児 1名	男性 1名
血清型		O157	O157
主な症状		腹痛、下痢、血便、発熱	なし
感染原因・感染経路		調査中	調査中
平成23年	福井県	有症者 40名、無症者 16名	
	全国	3,823名(12月18日現在)	
平成22年同時期届出累計		有症者 24名、無症者 3名、全国 4,082名	

福井県感染症発生動向調査

[定点報告:五類感染症(週報分)] 平成23年 第52週 平成23年12月26日(月)~平成24年1月1日(日)

定点種別 (定点数)	保健所 病名	福井	坂井	二州	若狭	奥越	丹南	計	前週	全国(51週)
インフル インザ (32)	インフルエンザ (鳥インフルインザ を除く)	65 5.91		21 5.25	3 1.00	9 3.00	3 0.38	101 3.16	67 2.09	16401 3.34
小児科 (22)	RSウイルス感 染症	4 0.57		3 1.00	4 2.00	3 1.50	3 0.60	17 0.77	12 0.55	3680 1.17
	咽頭結膜熱	2 0.29	2 0.67	1 0.33		4 2.00	2 0.40	11 0.50	18 0.82	1445 0.46
	A群溶血性レンサ 球菌咽頭炎	25 3.57	6 2.00	20 6.67		16 8.00	31 6.20	98 4.45	128 5.82	7112 2.26
	感染性胃腸炎	100 14.29	18 6.00	54 18.00	8 4.00	11 5.50	68 13.60	259 11.77	279 12.68	40065 12.76
	水痘	32 4.57	12 4.00	7 2.33	10 5.00		37 7.40	98 4.45	129 5.86	8299 2.64
	手足口病			1 0.33			4 0.80	5 0.23	7 0.32	1819 0.58
	伝染性紅斑			3 1.00			2 0.40	5 0.23	5 0.23	726 0.23
	突発性発しん	3 0.43		2 0.67	1 0.50		11 2.20	17 0.77	6 0.27	1638 0.52
	百日咳									91 0.03
	ヘルパンギーナ									139 0.04
眼科 (3)	流行性耳下腺 炎	3 0.43	1 0.33			2 1.00		6 0.27	14 0.64	2229 0.71
	急性出血性結膜 炎		*	*	*	*				18 0.03
基幹 (6)	流行性角結膜 炎									395 0.58
	細菌性髄膜炎									18 0.04
	無菌性髄膜炎	1 0.50						1 0.17	1 0.17	11 0.02
	マイコプラズマ肺 炎		*		2 2.00			2 0.33	7 1.17	550 1.19
	クラミジア肺炎(オム 病は除く)									23 0.05
インフルインザ(入院 患者数)	3 1.50						3 0.50		87 0.19	

インフルエンザは、小児科定点+内科定点

細字は定点当たり患者数

(注) 印は、平成15年11月5日以降届出対象疾患。

*欄には定点はありません

福井県感染症発生動向調査(定点報告:五類感染症)

平成23年第52週 平成23年12月26日(月)～平成24年1月1日(日)

インフルエンザ 定点	インフルエンザ(鳥インフルエンザを除く)	小児科 定点	RSウイルス 感染症	咽頭結 膜熱	A群溶 血性レ ンサ球 菌咽頭 炎	感染性 胃腸炎	水痘	手足口 病	伝染性 紅斑	突発性 発しん	百日咳	ヘルパ ンギー ナ	流行性 耳下腺 炎	眼科・基幹 定点	急性出血 性結膜炎	流行性角 結膜炎	細菌性髄 膜炎	無菌性髄 膜炎	マイコプラ ズマ肺炎	クラミジア 肺炎(オウ ム病を除 く)	インフル ンザ(入院 患者数)	
～5ヶ月		～5ヶ月	8			1	1			2				～5ヶ月								
～11ヶ月	2	～11ヶ月	7			12	7	1		7				～11ヶ月								
1歳	1	1歳	1	3	2	52	22	2	1	8			1	1歳								
2歳	1	2歳		4	7	51	20	1	1				1	2歳								
3歳	4	3歳	1		14	33	22	1	2				1	3歳								
4歳	10	4歳		2	17	25	19						1	4歳								
5歳	6	5歳		1	14	24	3		1				1	5歳						1		
6歳	5	6歳			17	8	3							6歳						1		
7歳	2	7歳			6	3								7歳								
8歳	5	8歳		1	5	8	1						1	8歳								1
9歳	7	9歳			3	3								9歳								1
10～14歳	17	10～14歳			9	17								10～14歳								
15～19歳	6	15～19歳			1	9								15～19歳								
20～29歳	9	20歳以上			3	13								20～29歳								
30～39歳	7													30～39歳				1				
40～49歳	10													40～49歳								
50～59歳	6													50～59歳								
60～69歳														60～69歳								
70～79歳	2													70歳以上								1
80歳以上	1																					
合計	101	合計	17	11	98	259	98	5	5	17			6	合計				1	2			3
前期計	67	前期計	12	18	128	279	129	7	5	6			14	前期計				1	7			
当期間/前期	1.51	当期間/前期	1.42	0.61	0.77	0.93	0.76	0.71	1	2.83	***	***	0.43	当期間/前期	***	***	***	1	0.29	***	***	
増減数	34	増減数	5	-7	-30	-20	-31	-2		11			-8	増減数						-5		3

(注) 印は、平成15年11月5日以降届出対象疾患

***は前期計が"0"のとき