

福井県感染症発生動向調査速報

<<平成23年>>

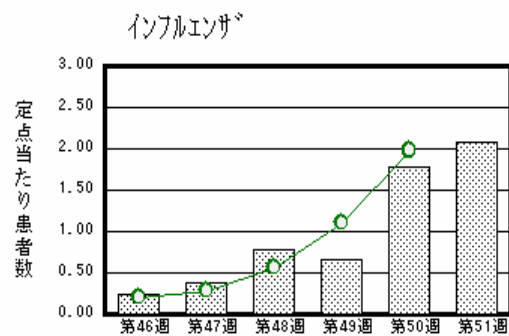
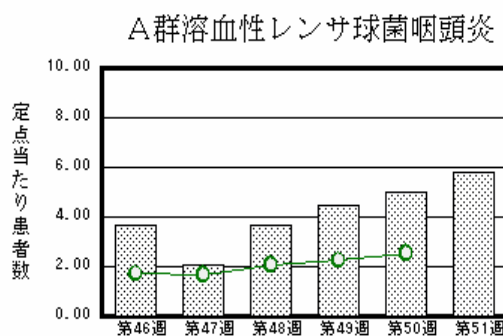
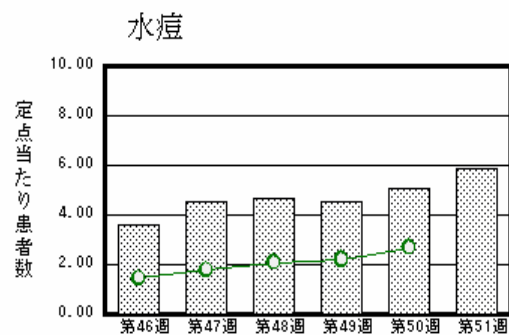
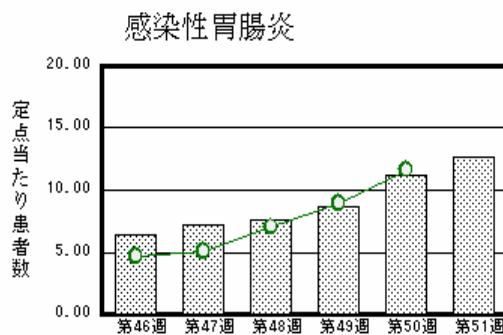
<週報> 第51週 (平成23年12月19日～12月25日)

発行日：平成23年12月28日

発行：福井県健康福祉部健康増進課
福井県衛生環境研究センター
kansen@erc.pref.fukui.jp

注目疾患の動向

1. 【今週の上位5疾患】 感染性胃腸炎279名(12.68名) 水痘129名(5.86名) A群溶血性レンサ球菌咽頭炎128名(5.82名) インフルエンザ67名(2.09名) マイコプラズマ肺炎7名(1.17名)
()内は定点当たり人数
2. 【報告数の多い疾患】 感染性胃腸炎(279名) 水痘(129名) A群溶血性レンサ球菌咽頭炎(128名) インフルエンザ(67名) 咽頭結膜熱(18名)
3. 【感染性胃腸炎】報告数は279名です。定点当たり報告数は増加しました(11.18名 12.68名)。地域別にみると、二州地区24.67名、福井地区16.71名、丹南地区10.60名、奥越地区7.50名、坂井地区6.00名、若狭地区1.00名の順となっています。
4. 【水痘】報告数は129名です。定点当たり報告数は増加しました(5.05名 5.86名)。地域別にみると、福井地区9.57名、丹南地区7.80名、坂井地区7.00名、二州地区0.67名の順となっています。
5. 【A群溶血性レンサ球菌咽頭炎】報告数は128名です。定点当たり報告数は増加しました(5.00名 5.82名)。地域別にみると、二州地区10.67名、奥越地区9.00名、丹南地区7.40名、坂井地区5.00名、福井地区3.57名、若狭地区0.50名の順となっています。
6. 【インフルエンザ】報告数は67名です。定点当たり報告数は増加しました(1.78名 2.09名)。地域別にみると、坂井地区5.00名、二州地区4.75名、奥越地区3.00名、福井地区2.09名、丹南地区0.13名の順となっています。



棒グラフは福井県、折れ線グラフは全国の数値を表しています。

各疾患の動向グラフについては福井県感染症情報のホームページをご覧ください。

感染症週報全国版の要点

2011年第49週号(12月5日～12月11日)要点

発生動向総覧	<第49週> マイコプラズマ肺炎の定点当たり報告数は2週連続で増加し、過去5年間の同時期と比較してかなり多い/その他最新動向 <11月> 性感染症・薬剤耐性菌感染症について
注目すべき感染症	<インフルエンザ> 第49週の定点当たり報告数は1.11と全国的な流行開始の指標である1.00を今シーズン初めて上回った <細菌性赤痢> 第1～49週の累積報告数は284例で、原因菌の菌種内訳は、S. sonnei が222例で最も多い
病原体情報	インフルエンザウイルス2011/12 シーズン / 感染性胃腸炎関連ウイルス2011/12 シーズン
速報	<今週は該当記事はありません>
海外感染症情報	鳥インフルエンザ - エジプトにおける状況
感染症の話	<今週はお休みです>

詳細は国立感染症研究所感染症情報センターのホームページをご覧ください。 <http://www.idsc.nih.go.jp>

全数届出の感染症(福井県)

- 1類感染症: 報告はありませんでした。
- 2類感染症: 結核1名の報告がありました。
(なお、結核は第49週に1名の報告がありました。)
- 3類感染症: 腸管出血性大腸菌感染症3名の報告がありました(下表参照)。
- 4類感染症: 報告はありませんでした。
- 5類感染症全数把握対象: アメーバ赤痢1名の報告がありました。
(なお、劇症型溶血性レンサ球菌感染症は第50週に1名の報告がありました。)

疾病名		腸管出血性大腸菌感染症(3類感染症)		
患者		男児 1名	男児 1名	男児 1名
血清型		O157	O157	O157
主な症状		腹痛、下痢、軟便	なし	なし
感染原因・感染経路		調査中	調査中	調査中
平成23年	福井県	有症者 39名、無症者 15名		
	全国	3,781名(12月11日現在)		
平成22年同時期届出累計		有症者 24名、無症者 3名、全国 4,063名		

福井県感染症発生動向調査

[定点報告: 五類感染症(週報分)] 平成23年 第51週 平成23年12月19日(月) ~ 平成23年12月25日(日)

定点種別 (定点数)	保健所 病名	福井	坂井	二州	若狭	奥越	丹南	計	前週	全国(50週)
小児科 (22)	インフルエンザ (鳥インフルエンザを除く)	23 2.09	15 5.00	19 4.75		9 3.00	1 0.13	67 2.09	57 1.78	9738 1.98
	RSウイルス感染症	4 0.57	2 0.67	4 1.33			2 0.40	12 0.55	21 0.95	3704 1.18
	咽頭結膜熱	3 0.43	3 1.00	2 0.67	2 1.00	7 3.50	1 0.20	18 0.82	11 0.50	1588 0.50
	A群溶血性レンサ球菌咽頭炎	25 3.57	15 5.00	32 10.67	1 0.50	18 9.00	37 7.40	128 5.82	110 5.00	7969 2.53
	感染性胃腸炎	117 16.71	18 6.00	74 24.67	2 1.00	15 7.50	53 10.60	279 12.68	246 11.18	36673 11.66
	水痘	67 9.57	21 7.00	2 0.67			39 7.80	129 5.86	111 5.05	8499 2.70
	手足口病	2 0.29		2 0.67			3 0.60	7 0.32	16 0.73	2279 0.72
	伝染性紅斑			4 1.33			1 0.20	5 0.23	7 0.32	895 0.28
	突発性発しん					3 1.50	3 0.60	6 0.27	18 0.82	1754 0.56
	百日咳									104 0.03
	ヘルパンギーナ									151 0.05
眼科 (3)	流行性耳下腺炎	4 0.57	1 0.33	1 0.33		6 3.00	2 0.40	14 0.64	7 0.32	2451 0.78
	急性出血性結膜炎		*	*	*	*				21 0.03
基幹 (6)	流行性角結膜炎									458 0.67
	細菌性髄膜炎									16 0.03
	無菌性髄膜炎	1 0.50						1 0.17	1 0.17	22 0.05
	マイコプラズマ肺炎	5 2.50	*		2 2.00			7 1.17	4 0.67	601 1.30
	クラミジア肺炎(オウム病は除く)									16 0.03
インフルエンザ(入院患者数)									64 0.14	

インフルエンザは、小児科定点 + 内科定点

細字は定点当たり患者数

(注) 印は、平成15年11月5日以降届出対象疾患。

* 欄には定点はありません

福井県感染症発生動向調査(定点報告:五類感染症)

平成23年第51週 平成23年12月19日(月)～平成23年12月25日(日)

インフルエンザ 定点	インフルエンザ (鳥インフルエンザを 除く)	小児科 定点	RSウイルス 感染症	咽頭結 膜熱	A群溶 血性レ ンサ球 菌咽頭 炎	感染性 胃腸炎	水痘	手足口 病	伝染性 紅斑	突発性 発しん	百日咳	ヘルパ ンギー ナ	流行性 耳下腺 炎	眼科・基幹 定点	急性出血 性結膜炎	流行性角 結膜炎	細菌性髄 膜炎	無菌性髄 膜炎	マイコプラ ズマ肺炎	クラミジア 肺炎(オウ ム病を除 く)	インフル ンザ(入院 患者数)	
～5ヶ月		～5ヶ月	3			4	3							～5ヶ月								
～11ヶ月	1	～11ヶ月	3	1	1	10	6			4				～11ヶ月								
1歳	3	1歳	4	4		55	34	3		2				1歳						1		
2歳	1	2歳	2	7	3	45	28	1	1				1	2歳								
3歳	2	3歳		4	16	37	22	1					3	3歳						1		
4歳	2	4歳		2	18	45	23						4	4歳						1		
5歳	5	5歳			17	17	8	1					3	5歳								
6歳	6	6歳			15	14	3		2					6歳								
7歳	6	7歳			12	11	2		1				2	7歳						1		
8歳	2	8歳			15	7			1				1	8歳								
9歳	5	9歳			9	5		1						9歳								
10～14歳	12	10～14歳			18	13								10～14歳								
15～19歳	3	15～19歳			1	7								15～19歳					1			
20～29歳	2	20歳以上			3	9								20～29歳						2		
30～39歳	6													30～39歳						1		
40～49歳	3													40～49歳								
50～59歳	1													50～59歳								
60～69歳	2													60～69歳								
70～79歳	2													70歳以上								
80歳以上	3																					
合計	67	合計	12	18	128	279	129	7	5	6			14	合計					1	7		
前期計	57	前期計	21	11	110	246	111	16	7	18			7	前期計					1	4		
当期間/前期	1.18	当期間/前期	0.57	1.64	1.16	1.13	1.16	0.44	0.71	0.33	***	***	2	当期間/前期	***	***	***		1	1.75	***	***
増減数	10	増減数	-9	7	18	33	18	-9	-2	-12			7	増減数						3		

(注) 印は、平成15年11月5日以降届出対象疾患

***は前期計が"0"のとき