

# 福井県感染症発生動向調査速報

<<平成23年>>

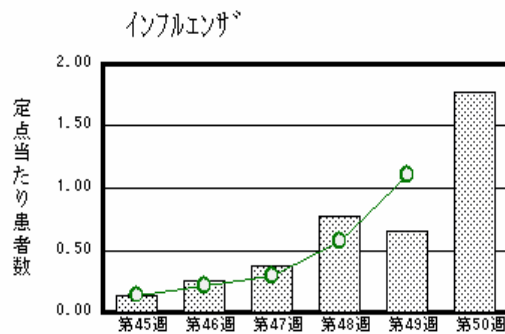
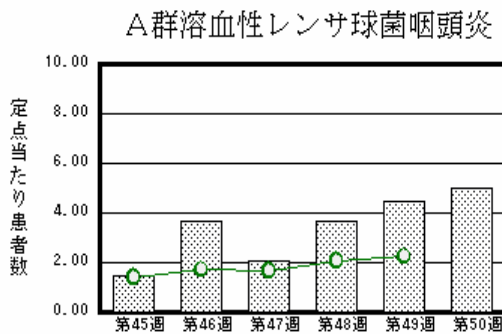
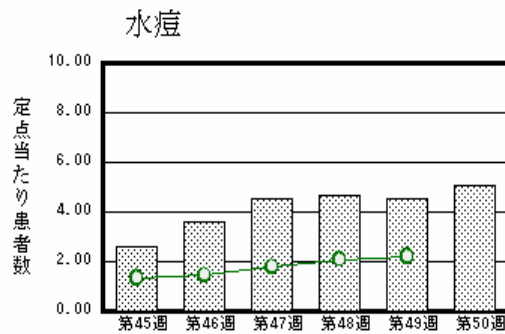
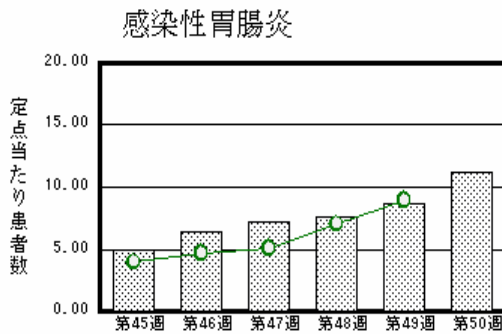
<週報> 第50週 (平成23年12月12日～12月18日)

発行日：平成23年12月21日

発行：福井県健康福祉部健康増進課  
福井県衛生環境研究センター  
kansen@erc.pref.fukui.jp

## 注目疾患の動向

- 【今週の上位5疾患】 感染性胃腸炎246名(11.18名) 水痘111名(5.05名) A群溶血性レンサ球菌咽頭炎110名(5.00名) インフルエンザ57名(1.78名) RSウイルス感染症21名(0.95名)  
( )内は定点当たり人数
- 【報告数の多い疾患】 感染性胃腸炎(246名) 水痘(111名) A群溶血性レンサ球菌咽頭炎(110名) インフルエンザ(57名) RSウイルス感染症(21名)
- 【感染性胃腸炎】報告数は246名です。定点当たり報告数は増加しました(8.64名 11.18名)。地域別にみると、福井地区14.00名、二州地区13.00名、丹南地区11.60名、奥越地区10.00名、坂井地区8.00名、若狭地区3.50名の順となっています。
- 【水痘】報告数は111名です。定点当たり報告数は増加しました(4.55名 5.05名)。地域別にみると、丹南地区7.60名、福井地区6.14名、坂井地区4.67名、二州地区3.00名、若狭地区3.00名、奥越地区0.50名の順となっています。
- 【A群溶血性レンサ球菌咽頭炎】報告数は110名です。定点当たり報告数は増加しました(4.50名 5.00名)。地域別にみると、奥越地区10.50名、二州地区10.00名、丹南地区6.00名、福井地区2.86名、坂井地区2.33名、若狭地区1.00名の順となっています。
- 【インフルエンザ】報告数は57名です。定点当たり報告数は増加しました(0.66名 1.78名)。地域別にみると、奥越地区7.67名、坂井地区6.33名、福井地区1.27名、二州地区0.25名の順となっています。



棒グラフは福井県、折れ線グラフは全国の数値を表しています。

各疾患の動向グラフについては福井県感染症情報のホームページをご覧ください。

## 感染症週報全国版の要点

2011年第48週号(11月28日～12月4日)要点

発生動向総覧	<第48週> マイコプラズマ肺炎の定点当たり報告数は増加し、過去5年間の同時期と比較してかなり多い/その他最新動向
注目すべき感染症	<インフルエンザ> 定点当たり報告数は、第42週以降増加が続いており、第48週の定点当たり報告数は0.57と前週のほぼ2倍の値となった
病原体情報	インフルエンザウイルス2011/12 シーズン / 感染性胃腸炎関連ウイルス2011/12 シーズン
速報	小学校集団発生からのAH3亜型インフルエンザウイルスの分離 - 兵庫県
海外感染症情報	セネガルにおける黄熱 / インフルエンザ
感染症の話	<今週はお休みです>

詳細は国立感染症研究所感染症情報センターのホームページをご覧ください。 <http://www.idsc.nih.go.jp>

全数届出の感染症(福井県)

- 1類感染症:報告はありませんでした。
- 2類感染症:結核1名の報告がありました。  
(なお、結核は第49週に1名の報告がありました。)
- 3類感染症:腸管出血性大腸菌感染症23名の報告がありました(下表参照)。
- 4類感染症:報告はありませんでした。
- 5類感染症全数把握対象:劇症型溶血性レンサ球菌感染症1名、  
後天性免疫不全症候群1名の報告がありました。

疾病名		腸管出血性大腸菌感染症(3類感染症)	
患者		男児 4名、女児 5名、男性 1名、女性 5名	男児 5名、女児 2名、男性 1名
血清型		O157	O157
主な症状		腹痛、下痢、軟便	なし
感染原因・感染経路		調査中	調査中
平成23年	福井県	有症者 37名、無症者 14名	
	全国	3,754名(12月4日現在)	
平成22年同時期届出累計		有症者 24名、無症者 3名、全国 4,028名	

福井県感染症発生動向調査

[定点報告:五類感染症(週報分)] 平成23年 第50週 平成23年12月12日(月)～平成23年12月18日(日)

定点種別 (定点数)	保健所 病名	福井	坂井	二州	若狭	奥越	丹南	計	前週	全国(49週)
インフルエンザ (32)	インフルエンザ (鳥インフルエンザを除く)	14 1.27	19 6.33	1 0.25		23 7.67		57 1.78	21 0.66	5447 1.11
小児科 (22)	RSウイルス感染症	4 0.57	2 0.67	2 0.67	1 0.50	9 4.50	3 0.60	21 0.95	26 1.18	3316 1.06
	咽頭結膜熱	3 0.43	1 0.33	3 1.00		3 1.50	1 0.20	11 0.50	10 0.45	1229 0.39
	A群溶血性レンサ球菌咽頭炎	20 2.86	7 2.33	30 10.00	2 1.00	21 10.50	30 6.00	110 5.00	99 4.50	7025 2.24
	感染性胃腸炎	98 14.00	24 8.00	39 13.00	7 3.50	20 10.00	58 11.60	246 11.18	190 8.64	28125 8.95
	水痘	43 6.14	14 4.67	9 3.00	6 3.00	1 0.50	38 7.60	111 5.05	100 4.55	6885 2.19
	手足口病	6 0.86	1 0.33	3 1.00	1 0.50		5 1.00	16 0.73	19 0.86	2397 0.76
	伝染性紅斑			4 1.33			3 0.60	7 0.32	2 0.09	772 0.25
	突発性発しん	3 0.43	8 2.67	2 0.67	1 0.50		4 0.80	18 0.82	15 0.68	1749 0.56
	百日咳									77 0.02
	ヘルパンギーナ								1 0.05	189 0.06
眼科 (3)	流行性耳下腺炎	1 0.14			1 0.50	4 2.00	1 0.20	7 0.32	2 0.09	2183 0.69
	急性出血性結膜炎		*	*	*	*				18 0.03
基幹 (6)	流行性角結膜炎								1 0.33	401 0.59
	細菌性髄膜炎									24 0.05
	無菌性髄膜炎				1 1.00			1 0.17		17 0.04
	マイコプラズマ肺炎	4 2.00	*					4 0.67	5 0.83	702 1.51
	クラミジア肺炎(オウム病は除く)									21 0.05
インフルエンザ(入院患者数)								1 0.17	34 0.73	

インフルエンザは、小児科定点+内科定点

細字は定点当たり患者数

(注) 印は、平成15年11月5日以降届出対象疾患。

\*欄には定点はありません

福井県感染症発生動向調査(定点報告:五類感染症)

平成23年第50週 平成23年12月12日(月)～平成23年12月18日(日)

インフルエンザ 定点	インフルエンザ(鳥インフルエンザを除く)	小児科 定点	RSウイルス 感染症	咽頭結 膜熱	A群溶 血性レ ンサ球 菌咽頭 炎	感染性 胃腸炎	水痘	手足口 病	伝染性 紅斑	突発性 発しん	百日咳	ヘルパ ンギー ナ	流行性 耳下腺 炎	眼科・基幹 定点	急性出血 性結膜炎	流行性角 結膜炎	細菌性髄 膜炎	無菌性髄 膜炎	マイコプラ ズマ肺炎	クラミジア 肺炎(オウ ム病を除 く)	インフルエ ンザ(入院 患者数)	
～5ヶ月		～5ヶ月	7			1	5							～5ヶ月								
～11ヶ月	1	～11ヶ月	5	1		7	4	2		10				～11ヶ月								
1歳	2	1歳	8	3	1	46	16	4		6				1歳								
2歳		2歳	1	1	10	43	32	7		2				2歳								
3歳	4	3歳		2	9	30	22	1					2	3歳								
4歳	9	4歳			12	30	17		1				1	4歳					1			
5歳	6	5歳		2	14	31	10		1				1	5歳								
6歳	11	6歳		1	14	12	1		2				2	6歳								
7歳	2	7歳			15	10	1	1	1					7歳								
8歳	1	8歳			6	8			1					8歳								
9歳	2	9歳			8		1							9歳								
10～14歳	8	10～14歳		1	17	9	2	1	1				1	10～14歳				1	1			
15～19歳		15～19歳			3	7								15～19歳								
20～29歳	1	20歳以上			1	12								20～29歳					1			
30～39歳	7													30～39歳								
40～49歳	1													40～49歳						1		
50～59歳														50～59歳								
60～69歳	2													60～69歳								
70～79歳														70歳以上								
80歳以上																						
合計	57	合計	21	11	110	246	111	16	7	18			7	合計				1	4			
前期計	21	前期計	26	10	99	190	100	19	2	15		1	2	前期計		1			5			1
当期間/前期	2.71	当期間/前期	0.81	1.1	1.11	1.29	1.11	0.84	3.5	1.2	***		3.5	当期間/前期	***		***	***	0.8	***	***	
増減数	36	増減数	-5	1	11	56	11	-3	5	3		-1	5	増減数		-1		1	-1			-1

(注) 印は、平成15年11月5日以降届出対象疾患

\*\*\*は前期計が"0"のとき