

福井県感染症発生動向調査速報

<<平成23年>>

<週報> 第48週 (平成23年11月28日～12月4日)

発行日：平成23年12月7日

<月報> 11月 (平成23年11月1日～11月30日)

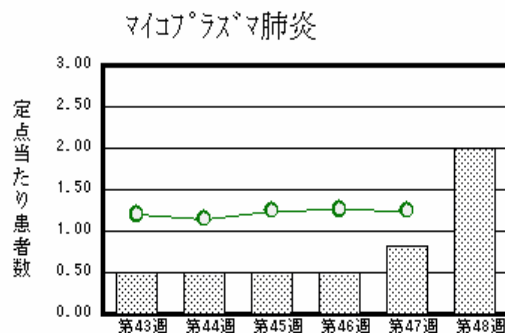
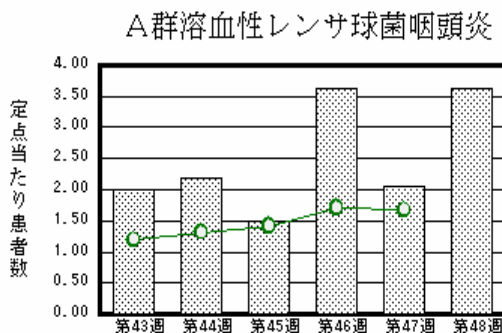
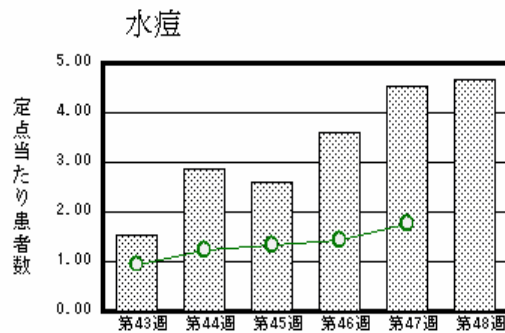
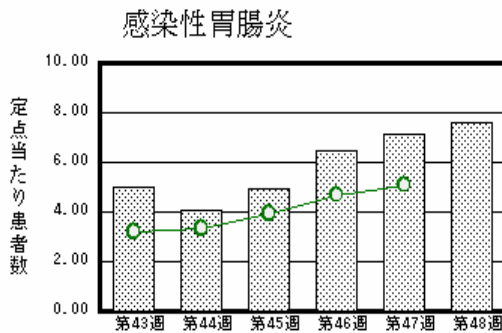
発行：福井県健康福祉部健康増進課

福井県衛生環境研究センター

kansen@erc.pref.fukui.jp

注目疾患の動向

- 【今週の上位5疾患】 感染性胃腸炎167名(7.59名) 水痘103名(4.68名) A群溶血性レンサ球菌咽頭炎80名(3.64名) マイコプラズマ肺炎12名(2.00名) RSウイルス感染症42名(1.91名)
()内は定点当たり人数
- 【報告数の多い疾患】 感染性胃腸炎(167名) 水痘(103名) A群溶血性レンサ球菌咽頭炎(80名) RSウイルス感染症(42名) インフルエンザ(25名)
- 【感染性胃腸炎】報告数は167名です。定点当たり報告数は増加しました(7.14名 7.59名)。地域別にみると、丹南地区11.80名、福井地区10.00名、坂井地区7.00名、二州地区4.00名、奥越地区2.00名、若狭地区0.50名の順となっています。
- 【水痘】報告数は103名です。定点当たり報告数は増加しました(4.55名 4.68名)。地域別にみると、丹南地区7.80名、坂井地区5.00名、福井地区4.29名、若狭地区4.00名、二州地区3.00名、奥越地区1.00名の順となっています。
- 【A群溶血性レンサ球菌咽頭炎】報告数は80名です。定点当たり報告数は増加しました(2.05名 3.64名)。地域別にみると、奥越地区11.50名、二州地区6.00名、丹南地区3.80名、坂井地区2.67名、福井地区1.71名の順となっています。
- 【マイコプラズマ肺炎】報告数は12名です。定点当たり報告数は増加しました(0.83名 2.00名)。地域別にみると、福井地区5.50名、若狭地区1.00名の順となっています。



棒グラフは福井県、折れ線グラフは全国の数値を表しています。

各疾患の動向グラフについては福井県感染症情報のホームページをご覧ください。

感染症週報全国版の要点

2011年第46週号(11月14日～11月20日)要点

発生動向総覧	<第46週> マイコプラズマ肺炎の定点当たり報告数は2週連続で増加し、過去5年間の同時期と比較してかなり多い/その他最新動向
注目すべき感染症	<インフルエンザ> 定点当たり報告数は第42週以降増加が続いており、第46週は0.21となった
病原体情報	インフルエンザウイルス2011/12シーズン
速報	佐賀県における2011/12シーズンのAH3亜型インフルエンザウイルス初検出例
海外感染症情報	インフルエンザ
感染症の話	<今週はお休みです>

詳細は国立感染症研究所感染症情報センターのホームページをご覧ください。 <http://www.idsc.nih.go.jp>

全数届出の感染症(福井県)

1類感染症:報告はありませんでした。

2類感染症:結核2名の報告がありました。

(なお、結核は第45週に2名、第46週に2名、第47週に1名の報告がありました。)

3類感染症:報告はありませんでした。

4類感染症:報告はありませんでした。

5類感染症全数把握対象:報告はありませんでした。

福井県感染症発生動向調査

[定点報告:五類感染症(週報分)] 平成23年 第48週 平成23年11月28日(月)~平成23年12月4日(日)

定点種別 (定点数)	保健所 病名	福井	坂井	二州	若狭	奥越	丹南	計	前週	全国(47週)
インフル インザ (32)	インフルエンザ (鳥インフルエンザ を除く)	11 1.00	11 3.67	2 0.50		1 0.33		25 0.78	12 0.38	1397 0.29
小児科 (22)	RSウイルス感 染症	2 0.29	4 1.33	8 2.67	1 0.50	16 8.00	11 2.20	42 1.91	43 1.95	2389 0.76
	咽頭結膜熱		1 0.33	1 0.33		1 0.50	2 0.40	5 0.23	8 0.36	906 0.29
	A群溶血性レンサ 球菌咽頭炎	12 1.71	8 2.67	18 6.00		23 11.50	19 3.80	80 3.64	45 2.05	5231 1.67
	感染性胃腸炎	70 10.00	21 7.00	12 4.00	1 0.50	4 2.00	59 11.80	167 7.59	157 7.14	15942 5.09
	水痘	30 4.29	15 5.00	9 3.00	8 4.00	2 1.00	39 7.80	103 4.68	100 4.55	5548 1.77
	手足口病	5 0.71	4 1.33	3 1.00			5 1.00	17 0.77	12 0.55	2558 0.82
	伝染性紅斑			3 1.00			2 0.40	5 0.23	6 0.27	657 0.21
	突発性発しん	1 0.14	1 0.33			3 1.50	6 1.20	11 0.50	13 0.59	1717 0.55
	百日咳								1 0.05	81 0.03
	ヘルパンギーナ		2 0.67					2 0.09	2 0.09	192 0.06
	流行性耳下腺 炎	3 0.43	1 0.33			3 1.50	1 0.20	8 0.36		2062 0.66
眼科 (3)	急性出血性結膜 炎		*	*	*	*				181 0.27
	流行性角結膜 炎									364 0.54
基幹 (6)	細菌性髄膜炎									8 0.02
	無菌性髄膜炎	1 0.50						1 0.17		37 0.08
	マイコプラズマ肺 炎	11 5.50	*		1 1.00			12 2.00	5 0.83	579 1.25
	クラミジア肺炎(オウム 病は除く)	1 0.50						1 0.17		18 0.04
	インフルエンザ(入院 患者数)									23 0.05

インフルエンザは、小児科定点+内科定点

細字は定点当たり患者数

(注) 印は、平成15年11月5日以降届出対象疾患。

*欄には定点はありません

福井県感染症発生動向調査(定点報告:五類感染症)

平成23年第48週 平成23年11月28日(月)～平成23年12月4日(日)

インフルエンザ 定点	インフルエンザ(鳥インフルエンザを除く)	小児科 定点	RSウイルス 感染症	咽頭結 膜熱	A群溶 血性レ ンサ球 菌咽頭 炎	感染性 胃腸炎	水痘	手足口 病	伝染性 紅斑	突発性 発しん	百日咳	ヘルパ ンギー ナ	流行性 耳下腺 炎	眼科・基幹 定点	急性出血 性結膜炎	流行性角 結膜炎	細菌性髄 膜炎	無菌性髄 膜炎	マイコプラ ズマ肺炎	クラミジア 肺炎(オウ ム病を除 く)	インフル ンザ(入院 患者数)	
～5ヶ月		～5ヶ月	6				5							～5ヶ月								
～11ヶ月		～11ヶ月	8			7	5			5				～11ヶ月								
1歳	3	1歳	19	1	2	21	29	5		6		1		1歳								
2歳	5	2歳	7	3	3	26	24	5				1	2	2歳								
3歳	2	3歳	1		11	20	22	3					1	3歳							1	
4歳	3	4歳	1		9	15	4	1					2	4歳						2		
5歳	3	5歳		1	13	18	5	2	2				1	5歳								
6歳	1	6歳			13	9	3	1						6歳						1		
7歳		7歳			8	5	4			3			1	7歳								
8歳	1	8歳			5	9	1						1	8歳						1		
9歳		9歳			4	6								9歳						3		
10～14歳		10～14歳			10	16	1							10～14歳						1		
15～19歳		15～19歳				6								15～19歳						1		
20～29歳	3	20歳以上			2	9								20～29歳								
30～39歳	2													30～39歳						2		
40～49歳														40～49歳								
50～59歳	1													50～59歳				1		1		
60～69歳	1													60～69歳								
70～79歳														70歳以上								
80歳以上																						
合計	25	合計	42	5	80	167	103	17	5	11		2	8	合計				1		12	1	
前期計	12	前期計	43	8	45	157	100	12	6	13	1	2		前期計						5		
当期間/前期	2.08	当期間/前期	0.98	0.63	1.78	1.06	1.03	1.42	0.83	0.85		1	***	当期間/前期	***	***	***	***		2.4	***	***
増減数	13	増減数	-1	-3	35	10	3	5	-1	-2	-1		8	増減数				1		7	1	

(注) 印は、平成15年11月5日以降届出対象疾患

***は前期計が"0"のとき

福井県感染症発生動向調査(定点報告:五類感染症月報分)

平成23年11月

[患者数:人]

	STD 定点数	性器クラミジア		性器ヘルペス		尖形コンジローマ		淋菌感染症		合計		基幹 定点数	メチシリン 耐性黄色 ブドウ 球菌感 染症	ペニシリン 耐性肺炎 球菌感 染症	薬剤耐 性緑膿 菌感 染症	薬剤耐 アシネ トバク ター感 染症	合計
		男	女	男	女	男	女	男	女	男	女						
福井	2		2	2	1	1	1	1		4	4	2					
坂井	1											0					
二州	1						1				1	1					
若狭	0											1					
奥越	0											1					
丹南	1											1					
合計	5		2	2	1	1	2	1		4	5	6	15	19			34
前期計	5		3	2	4		1	1		3	8	6	22	17			39
当期間/前期		***	0.67	1	0.25	***	2	1	***	1.33	0.63		0.68	1.12	***	***	0.87
増減数			-1		-3	1	1			1	-3		-7	2			-5

[定点当たり患者数:人/定点]

	STD 定点数	性器クラミジア		性器ヘルペス		尖形コンジローマ		淋菌感染症		合計		基幹 定点数	メチシリン 耐性黄色 ブドウ 球菌感 染症	ペニシリン 耐性肺炎 球菌感 染症	薬剤耐 性緑膿 菌感 染症	薬剤耐 アシネ トバク ター感 染症	合計
		男	女	男	女	男	女	男	女	男	女						
福井	2		1.00	1.00	0.50	0.50	0.50	0.50		2.00	2.00	2					
坂井	1											0					
二州	1						1.00				1.00	1					
若狭	0											1					
奥越	0											1					
丹南	1											1					
合計	5		0.40	0.40	0.20	0.40	0.20	0.20		0.80	1.00	6	2.50	3.17			5.67
全国10月	958	1.10	1.26	0.30	0.44	0.24	0.20	0.74	0.18	2.38	2.08	464	4.31	0.76	0.11	0.02	5.20

[年齢階層別患者数:人]

	STD	性器クラミジア		性器ヘルペス		尖形コンジローマ		淋菌感染症		合計		基幹	メチシリン 耐性黄色 ブドウ 球菌感 染症	ペニシリン 耐性肺炎 球菌感 染症	薬剤耐 性緑膿 菌感 染症	薬剤耐 アシネ トバク ター感 染症	合計
		男	女	男	女	男	女	男	女	男	女						
0歳														1			1
1歳~4歳													1	10			11
5歳~9歳														1			1
10歳~14歳														2			2
15歳~19歳			1								1						1
20歳~24歳			1				1				2			1			1
25歳~29歳																	
30歳~34歳							1	1		1	1						
35歳~39歳																	
40歳~44歳				1						1							
45歳~49歳						1				1							
50歳~54歳													1				1
55歳~59歳					1					1			1				1
60歳~64歳													2	1			3
65歳~69歳				1						1			2				2
70歳以上													8	3			11
合計			2	2	1	1	2	1		4	5		15	19			34
前期計			3	2	4		1	1		3	8		22	17			39
当期間/前期		***	0.67	1	0.25	***	2	1	***	1.33	0.63		0.68	1.12	***	***	0.87
増減数			-1		-3	1	1			1	-3		-7	2			-5

***は前期計が 0 のとき