

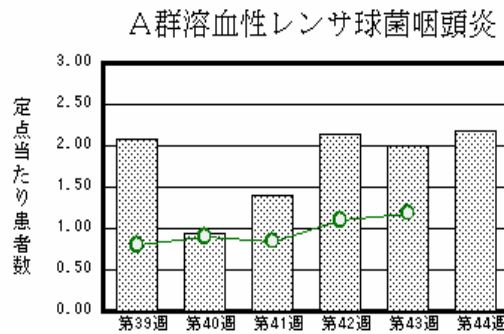
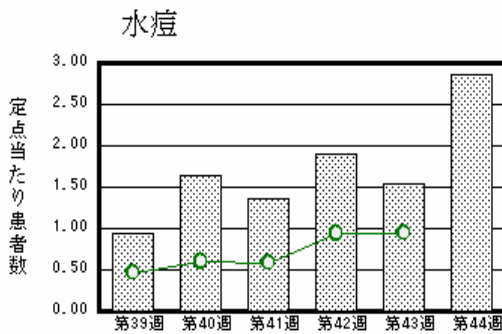
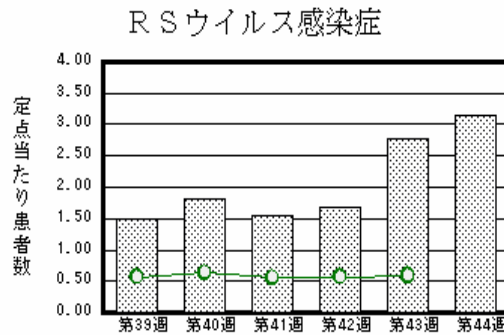
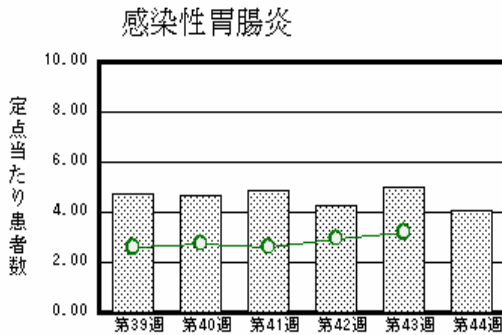
福井県感染症発生動向調査速報

<<平成23年>>

<週報> 第44週 (平成23年10月31日～11月6日) 発行日：平成23年11月9日
 <月報> 10月 (平成23年10月1日～10月31日) 発行：福井県健康福祉部健康増進課
 福井県衛生環境研究センター
 kansen@erc.pref.fukui.jp

注目疾患の動向

- 【今週の上位5疾患】 感染性胃腸炎90名(4.09名) RSウイルス感染症69名(3.14名) 水痘63名(2.86名) A群溶血性レンサ球菌咽頭炎48名(2.18名) 突発性発しん15名(0.68名)
 ()内は定点当たり人数
- 【報告数の多い疾患】 感染性胃腸炎(90名) RSウイルス感染症(69名) 水痘(63名) A群溶血性レンサ球菌咽頭炎(48名) 突発性発しん(15名)
- 【感染性胃腸炎】報告数は90名です。定点当たり報告数は減少しました(5.00名 4.09名)。地域別にみると、福井地区7.29名、丹南地区5.00名、坂井地区2.33名、二州地区1.67名、奥越地区1.00名の順となっています。
- 【RSウイルス感染症】報告数は69名です。定点当たり報告数は増加しました(2.77名 3.14名)。地域別にみると、奥越地区13.00名、二州地区4.67名、福井地区2.43名、坂井地区2.00名、丹南地区1.20名の順となっています。
- 【水痘】報告数は63名です。定点当たり報告数は増加しました(1.55名 2.86名)。地域別にみると、丹南地区5.80名、福井地区3.00名、坂井地区2.67名、二州地区1.00名、奥越地区1.00名の順となっています。
- 【A群溶血性レンサ球菌咽頭炎】報告数は48名です。定点当たり報告数は増加しました(2.00名 2.18名)。地域別にみると、奥越地区4.00名、二州地区3.67名、丹南地区3.00名、坂井地区1.67名、福井地区1.29名の順となっています。



棒グラフは福井県、折れ線グラフは全国の数値を表しています。
 各疾患の動向グラフについては福井県感染症情報のホームページをご覧ください。

感染症週報全国版の要点

2011年第42週号(10月17日～10月23日)要点

発生動向総覧	<第42週> 水痘の定点当たり報告数は増加し、過去5年間の同時期と比較してかなり多い/その他最新動向
注目すべき感染症	<今週は該当記事はありません>
病原体情報	インフルエンザウイルス2011/12 シーズン
速報	今季初のB型インフルエンザの集団発生 - 茨城県
海外感染症情報	インフルエンザ
感染症の話	<今週はお休みです>

詳細は国立感染症研究所感染症情報センターのホームページをご覧ください。 <http://www.idsc.nih.go.jp>

全数届出の感染症(福井県)

- 1類感染症:報告はありませんでした。
- 2類感染症:結核2名の報告がありました。
- 3類感染症:報告はありませんでした。
- 4類感染症:レジオネラ症1名の報告がありました。
- 5類感染症全数把握対象:報告はありませんでした。

福井県感染症発生動向調査

[定点報告:五類感染症(週報分)] 平成23年 第44週 平成23年10月31日(月)~平成23年11月6日(日)

定点種別 (定点数)	保健所 病名	福井	坂井	二州	若狭	奥越	丹南	計	前週	全国(43週)
小児科 (22)	インフルエンザ (32) (鳥インフルエンザを除く)	6 0.55	1 0.33				1 0.13	8 0.25	15 0.47	464 0.10
	RSウイルス感染症	17 2.43	6 2.00	14 4.67		26 13.00	6 1.20	69 3.14	61 2.77	1864 0.59
	咽頭結膜熱		1 0.33	2 0.67			1 0.20	4 0.18	3 0.14	483 0.15
	A群溶血性レンサ球菌咽頭炎	9 1.29	5 1.67	11 3.67		8 4.00	15 3.00	48 2.18	44 2.00	3735 1.19
	感染性胃腸炎	51 7.29	7 2.33	5 1.67		2 1.00	25 5.00	90 4.09	110 5.00	10044 3.21
	水痘	21 3.00	8 2.67	3 1.00		2 1.00	29 5.80	63 2.86	34 1.55	2971 0.95
	手足口病	1 0.14		6 2.00			1 0.20	8 0.36	6 0.27	3510 1.12
	伝染性紅斑			1 0.33			2 0.40	3 0.14	4 0.18	683 0.22
	突発性発しん	1 0.14	5 1.67	2 0.67		2 1.00	5 1.00	15 0.68	9 0.41	1732 0.55
	百日咳									100 0.03
	ヘルパンギーナ	2 0.29	1 0.33	1 0.33				4 0.18	3 0.14	515 0.16
流行性耳下腺炎	1 0.14						1 0.05	3 0.14	2043 0.65	
眼科 (3)	急性出血性結膜炎		*	*	*	*				58 0.09
	流行性角結膜炎									344 0.51
基幹 (6)	細菌性髄膜炎									9 0.02
	無菌性髄膜炎									31 0.07
	マイコプラズマ肺炎	3 1.50	*					3 0.50	3 0.50	552 1.20
	クラミジア肺炎(オウム病は除く)									10 0.02
	インフルエンザ(入院患者数)	1 0.50						1 0.17		9 0.02

インフルエンザは、小児科定点+内科定点

細字は定点当たり患者数

(注) 印は、平成15年11月5日以降届出対象疾患。

*欄には定点はありません

福井県感染症発生動向調査(定点報告:五類感染症)

平成23年第44週 平成23年10月31日(月)～平成23年11月6日(日)

インフルエンザ 定点	インフルエンザ(鳥インフルエンザを除く)	小児科 定点	RSウイルス 感染症	咽頭結 膜熱	A群溶 血性レ ンサ球 菌咽頭 炎	感染性 胃腸炎	水痘	手足口 病	伝染性 紅斑	突発性 発しん	百日咳	ヘルパ ンギー ナ	流行性 耳下腺 炎	眼科・基幹 定点	急性出血 性結膜炎	流行性角 結膜炎	細菌性髄 膜炎	無菌性髄 膜炎	マイコプラ ズマ肺炎	クラミジア 肺炎(オウ ム病を除 く)	インフル ンザ(入院 患者数)	
～5ヶ月		～5ヶ月	15			3								～5ヶ月								
～11ヶ月	1	～11ヶ月	16			7	5	1		5		1		～11ヶ月								
1歳	1	1歳	13	1		14	6	1	1	10		2		1歳								
2歳		2歳	16		2	12	12	1					1	2歳								
3歳	1	3歳	9	1	5	7	17		1					3歳						1		
4歳	2	4歳		1	11	8	11	4				1		4歳								
5歳		5歳		1	9	4	6	1	1					5歳						1		
6歳		6歳			3	7	4							6歳								
7歳	1	7歳			2	3								7歳								
8歳		8歳			4	4	1							8歳								
9歳		9歳			3	3	1							9歳								
10～14歳		10～14歳			6	10								10～14歳								
15～19歳		15～19歳			2	5								15～19歳								
20～29歳		20歳以上			1	3								20～29歳								
30～39歳	1													30～39歳						1		
40～49歳														40～49歳								
50～59歳														50～59歳								
60～69歳														60～69歳								
70～79歳	1													70歳以上								1
80歳以上																						
合計	8	合計	69	4	48	90	63	8	3	15		4	1	合計						3		1
前期計	15	前期計	61	3	44	110	34	6	4	9		3	3	前期計						3		
当期間/前期	0.53	当期間/前期	1.13	1.33	1.09	0.82	1.85	1.33	0.75	1.67	***	1.33	0.33	当期間/前期	***	***	***	***		1	***	***
増減数	-7	増減数	8	1	4	-20	29	2	-1	6		1	-2	増減数								1

(注) 印は、平成15年11月5日以降届出対象疾患

***は前期計が"0"のとき

福井県感染症発生動向調査(定点報告:五類感染症月報分)

平成23年10月

[患者数:人]

	STD 定点数	性器クラミジア		性器ヘルペス		尖形コンジローマ		淋菌感染症		合計		基幹 定点数	メチシリン耐性黄色ブドウ球菌感染症	ペニシリン耐性肺炎球菌感染症	薬剤耐性緑膿菌感染症	薬剤耐性アシネトバクター感染症	合計
		男	女	男	女	男	女	男	女	男	女						
福井	2		3	1	4		1	1		2	8	2					
坂井	1			1						1		0					
二州	1											1					
若狭	0											1					
奥越	0											1					
丹南	1											1					
合計	5		3	2	4		1	1		3	8	6	22	17			39
前期計	5	1	1	2	5	2		2	1	7	7	6	25	18			43
当期間/前期			3	1	0.8		***	0.5		0.43	1.14		0.88	0.94	***	***	0.91
増減数		-1	2		-1	-2	1	-1	-1	-4	1		-3	-1			-4

[定点当たり患者数:人/定点]

	STD 定点数	性器クラミジア		性器ヘルペス		尖形コンジローマ		淋菌感染症		合計		基幹 定点数	メチシリン耐性黄色ブドウ球菌感染症	ペニシリン耐性肺炎球菌感染症	薬剤耐性緑膿菌感染症	薬剤耐性アシネトバクター感染症	合計
		男	女	男	女	男	女	男	女	男	女						
福井	2		1.50	0.50	2.00		0.50	0.50		1.00	4.00	2					
坂井	1			1.00						1.00		0					
二州	1											1					
若狭	0											1					
奥越	0											1					
丹南	1											1					
合計	5		0.60	0.40	0.80		0.20	0.20		0.60	1.60	6	3.67	2.83			6.50
全国9月	959	1.09	1.37	0.31	0.44	0.27	0.22	0.83	0.20	2.50	2.23	467	4.02	0.56	0.12	0.01	4.71

[年齢階層別患者数:人]

	STD	性器クラミジア		性器ヘルペス		尖形コンジローマ		淋菌感染症		合計		基幹	メチシリン耐性黄色ブドウ球菌感染症	ペニシリン耐性肺炎球菌感染症	薬剤耐性緑膿菌感染症	薬剤耐性アシネトバクター感染症	合計
		男	女	男	女	男	女	男	女	男	女						
0歳														1			1
1歳~4歳													3	10			13
5歳~9歳														1			1
10歳~14歳														1			1
15歳~19歳																	
20歳~24歳			1	1	1		1			1	3						
25歳~29歳																	
30歳~34歳				1						1				2			2
35歳~39歳			1		1						2		2				2
40歳~44歳					1				1	1	1						
45歳~49歳																	
50歳~54歳													1				1
55歳~59歳					1						1						
60歳~64歳																	
65歳~69歳													5				5
70歳以上			1								1		11	2			13
合計			3	2	4		1	1		3	8		22	17			39
前期計		1	1	2	5	2		2	1	7	7		25	18			43
当期間/前期			3	1	0.8		***	0.5		0.43	1.14		0.88	0.94	***	***	0.91
増減数		-1	2		-1	-2	1	-1	-1	-4	1		-3	-1			-4

***は前期計が 0 のとき