

福井県感染症発生動向調査速報

<<平成23年>>

<週報> 第43週 (平成23年10月24日～10月30日)

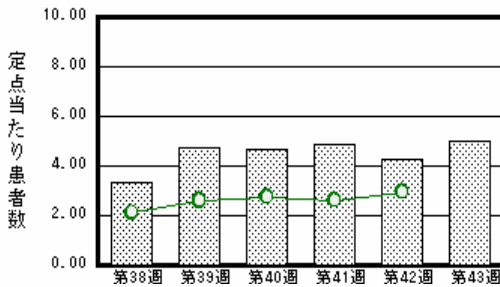
発行日：平成23年11月2日

発行：福井県健康福祉部健康増進課
福井県衛生環境研究センター
kansen@erc.pref.fukui.jp

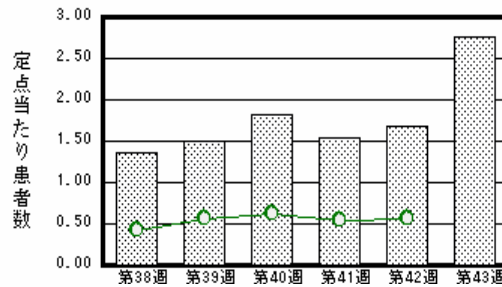
注目疾患の動向

- 【今週の上位5疾患】 感染性胃腸炎110名(5.00名) RSウイルス感染症61名(2.77名) A群溶血性レンサ球菌咽頭炎44名(2.00名) 水痘34名(1.55名) マイコプラズマ肺炎3名(0.50名)
()内は定点当たり人数
- 【報告数の多い疾患】 感染性胃腸炎(110名) RSウイルス感染症(61名) A群溶血性レンサ球菌咽頭炎(44名) 水痘(34名) インフルエンザ(15名)
- 【感染性胃腸炎】報告数は110名です。定点当たり報告数は増加しました(4.27名 5.00名)。地域別にみると、丹南地区8.60名、福井地区5.57名、坂井地区5.33名、二州地区3.00名、奥越地区1.00名、若狭地区0.50名の順となっています。
- 【RSウイルス感染症】報告数は61名です。定点当たり報告数は増加しました(1.68名 2.77名)。地域別にみると、奥越地区9.00名、丹南地区4.20名、二州地区2.33名、福井地区1.57名、若狭地区1.00名、坂井地区0.67名の順となっています。
- 【A群溶血性レンサ球菌咽頭炎】報告数は44名です。定点当たり報告数は減少しました(2.14名 2.00名)。地域別にみると、奥越地区5.50名、二州地区4.67名、丹南地区1.80名、福井地区1.00名、坂井地区1.00名の順となっています。
- 【水痘】報告数は34名です。定点当たり報告数は減少しました(1.91名 1.55名)。地域別にみると、丹南地区3.80名、福井地区1.14名、若狭地区1.00名、坂井地区0.67名、二州地区0.67名、奥越地区0.50名の順となっています。

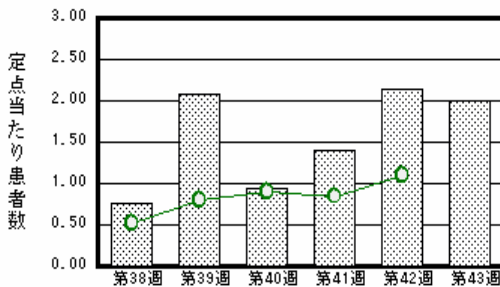
感染性胃腸炎



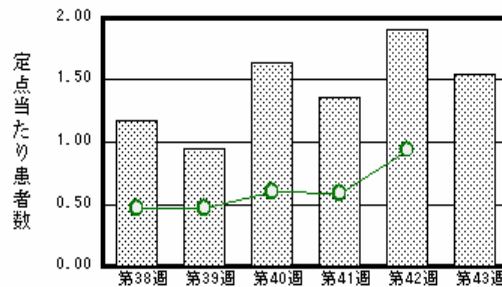
RSウイルス感染症



A群溶血性レンサ球菌咽頭炎



水痘



棒グラフは福井県、折れ線グラフは全国の数値を表しています。

各疾患の動向グラフについては福井県感染症情報のホームページをご覧ください。

感染症週報全国版の要点

2011年第41週号(10月10日～10月16日)要点

発生動向総覧	<第41週> 手足口病の定点当たり報告数は第36週以降減少が続いているが、過去5年間の同時期と比較してかなり多い/その他最新動向 <9月> 性感染症・薬剤耐性菌感染症について
注目すべき感染症	<マイコプラズマ肺炎> 2011年の定点当たり報告数は、第25週以降は1999年の調査開始以降の同時期と比較して最も多い状態が続いている
病原体情報	インフルエンザウイルス2011/12 シーズン
速報	横浜市内で発生したAH3亜型インフルエンザによる2011/12 シーズンの集団かぜ初発事例
海外感染症情報	アメリカ大陸・ヨーロッパ・アフリカでの麻疹アウトブレイク/鳥インフルエンザ - インドネシアにおける状況
感染症の話	<今週はお休みです>

詳細は国立感染症研究所感染症情報センターのホームページをご覧ください。 <http://www.idsc.nih.go.jp>

全数届出の感染症(福井県)

1類感染症:報告はありませんでした。

2類感染症:結核3名の報告がありました。

(なお、結核は第39週に1名、第42週に1名の報告がありました。)

3類感染症:報告はありませんでした。

4類感染症:報告はありませんでした。

5類感染症全数把握対象:劇症型溶血性レンサ球菌感染症1名の報告がありました。

福井県感染症発生動向調査

[定点報告:五類感染症(週報分)] 平成23年 第43週 平成23年10月24日(月)~平成23年10月30日(日)

定点種別 (定点数)	保健所 病名	福井	坂井	二州	若狭	奥越	丹南	計	前週	全国(42週)
インフル インザ (32)	インフルエンザ (鳥インフルエンザ を除く)	5 0.45	10 3.33					15 0.47	12 0.38	433 0.09
小児科 (22)	RSウイルス感 染症	11 1.57	2 0.67	7 2.33	2 1.00	18 9.00	21 4.20	61 2.77	37 1.68	1790 0.57
	咽頭結膜熱				1 0.50	1 0.50	1 0.20	3 0.14	4 0.18	450 0.14
	A群溶血性レンサ 球菌咽頭炎	7 1.00	3 1.00	14 4.67		11 5.50	9 1.80	44 2.00	47 2.14	3433 1.10
	感染性胃腸炎	39 5.57	16 5.33	9 3.00	1 0.50	2 1.00	43 8.60	110 5.00	94 4.27	9281 2.96
	水痘	8 1.14	2 0.67	2 0.67	2 1.00	1 0.50	19 3.80	34 1.55	42 1.91	2956 0.94
	手足口病	1 0.14	1 0.33	1 0.33	1 0.50		2 0.40	6 0.27	9 0.41	3953 1.26
	伝染性紅斑			2 0.67			2 0.40	4 0.18	5 0.23	586 0.19
	突発性発しん	4 0.57	2 0.67	1 0.33		1 0.50	1 0.20	9 0.41	12 0.55	1775 0.57
	百日咳									94 0.03
	ヘルパンギーナ		2 0.67			1 0.50		3 0.14	2 0.09	669 0.21
	流行性耳下腺 炎	3 0.43						3 0.14		2433 0.78
眼科 (3)	急性出血性結膜 炎		*	*	*	*				108 0.16
	流行性角結膜 炎								1 0.33	347 0.51
基幹 (6)	細菌性髄膜炎									4 0.01
	無菌性髄膜炎									31 0.07
	マイコプラズマ肺 炎	2 1.00	*		1 1.00			3 0.50	4 0.67	520 1.13
	クラミジア肺炎(オム 病は除く)									20 0.04
	インフルエンザ(入院 患者数)									9 0.02

インフルエンザは、小児科定点+内科定点

細字は定点当たり患者数

(注) 印は、平成15年11月5日以降届出対象疾患。

*欄には定点はありません

福井県感染症発生動向調査(定点報告:五類感染症)

平成23年第43週 平成23年10月24日(月)～平成23年10月30日(日)

インフルエンザ 定点	インフルエンザ (鳥インフルエンザを 除く)	小児科 定点	RSウイルス 感染症	咽頭結 膜熱	A群溶 血性レ ンサ球 菌咽頭 炎	感染性 胃腸炎	水痘	手足口 病	伝染性 紅斑	突発性 発しん	百日咳	ヘルパ ンギー ナ	流行性 耳下腺 炎	眼科・基幹 定点	急性出血 性結膜炎	流行性角 結膜炎	細菌性髄 膜炎	無菌性髄 膜炎	マイコプラ ズマ肺炎	クラミジア 肺炎(オウ ム病を除 く)	インフルエ ンザ(入院 患者数)	
～5ヶ月		～5ヶ月	10			1	4							～5ヶ月								
～11ヶ月	1	～11ヶ月	7	2		6	1	1		4				～11ヶ月								
1歳	1	1歳	17			18	9	3		4				1歳						1		
2歳	2	2歳	23	1	4	13	10		1	1		1	1	2歳								
3歳		3歳	4		3	14	3						1	3歳						1		
4歳	2	4歳			4	16	3	1	2			1	1	4歳								
5歳	2	5歳			7	11	3		1			1		5歳								
6歳	1	6歳			4	6								6歳								
7歳		7歳			4	2	1							7歳								
8歳		8歳			4	4								8歳								
9歳		9歳			1	4								9歳								
10～14歳	6	10～14歳			9	9								10～14歳								
15～19歳		15～19歳			1	3								15～19歳								
20～29歳		20歳以上			3	3		1						20～29歳								
30～39歳														30～39歳								
40～49歳														40～49歳							1	
50～59歳														50～59歳								
60～69歳														60～69歳								
70～79歳														70歳以上								
80歳以上																						
合計	15	合計	61	3	44	110	34	6	4	9		3	3	合計						3		
前期計	12	前期計	37	4	47	94	42	9	5	12		2		前期計		1				4		
当期間/前期	1.25	当期間/前期	1.65	0.75	0.94	1.17	0.81	0.67	0.8	0.75	***	1.5	***	当期間/前期	***		***	***		0.75	***	***
増減数	3	増減数	24	-1	-3	16	-8	-3	-1	-3		1	3	増減数		-1				-1		

(注) 印は、平成15年11月5日以降届出対象疾患

***は前期計が"0"のとき