

福井県感染症発生動向調査速報

<<平成23年>>

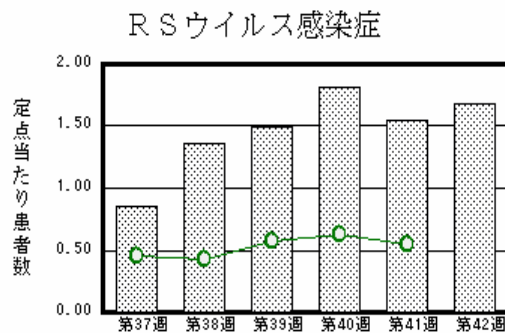
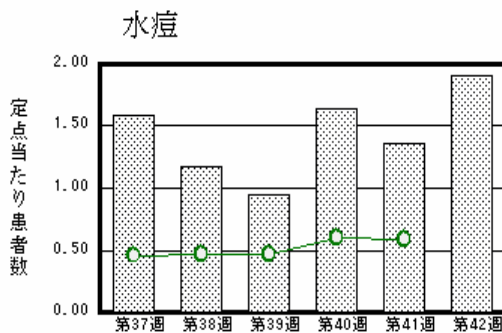
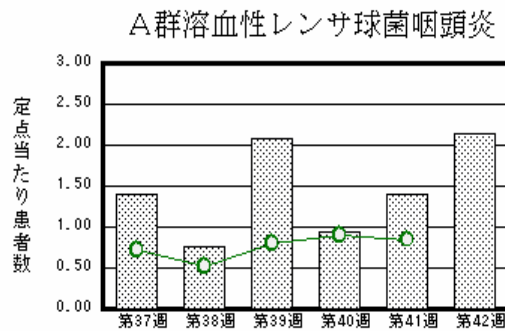
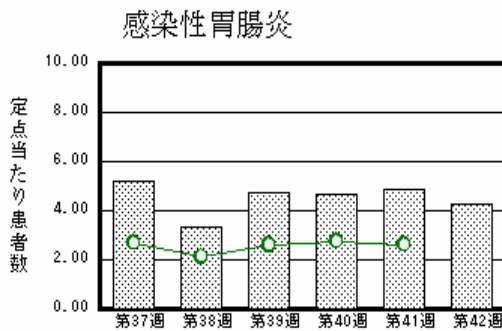
<週報> 第42週 (平成23年10月17日～10月23日)

発行日：平成23年10月26日

発行：福井県健康福祉部健康増進課
福井県衛生環境研究センター
kansen@erc.pref.fukui.jp

注目疾患の動向

- 【今週の上位5疾患】 感染性胃腸炎94名(4.27名) A群溶血性レンサ球菌咽頭炎47名(2.14名) 水痘42名(1.91名) RSウイルス感染症37名(1.68名) マイコプラズマ肺炎4名(0.67名)
()内は定点当たり人数
- 【報告数の多い疾患】 感染性胃腸炎(94名) A群溶血性レンサ球菌咽頭炎(47名) 水痘(42名) RSウイルス感染症(37名) インフルエンザ(12名) 突発性発しん(12名)
- 【感染性胃腸炎】報告数は94名です。定点当たり報告数は減少しました(4.86名 4.27名)。地域別にみると、丹南地区7.00名、福井地区5.71名、坂井地区3.67名、二州地区1.67名、奥越地区1.50名の順となっています。
- 【A群溶血性レンサ球菌咽頭炎】報告数は47名です。定点当たり報告数は増加しました(1.41名 2.14名)。地域別にみると、奥越地区11.50名、二州地区2.67名、丹南地区2.00名、福井地区0.71名、坂井地区0.33名の順となっています。
- 【水痘】報告数は42名です。定点当たり報告数は増加しました(1.36名 1.91名)。地域別にみると、丹南地区3.80名、坂井地区3.00名、若狭地区2.00名、福井地区1.14名、奥越地区1.00名の順となっています。
- 【RSウイルス感染症】報告数は37名です。定点当たり報告数は増加しました(1.55名 1.68名)。地域別にみると、丹南地区3.00名、福井地区1.71名、二州地区1.67名、奥越地区1.00名、坂井地区0.67名、若狭地区0.50名の順となっています。



棒グラフは福井県、折れ線グラフは全国の数値を表しています。

各疾患の動向グラフについては福井県感染症情報のホームページをご覧ください。

感染症週報全国版の要点

2011年第40週号(10月3日～10月9日)要点

発生動向総覧	<第40週> マイコプラズマ肺炎の定点当たり報告数は2週連続で増加し、過去5年間の同時期と比較してかなり多い/その他最新動向
注目すべき感染症	<今週は該当記事はありません>
病原体情報	インフルエンザウイルス2011/12 シーズン / 麻疹ウイルス2011年
速報	<今週は該当記事はありません>
海外感染症情報	<今週は該当記事はありません>
感染症の話	<今週はお休みです>

詳細は国立感染症研究所感染症情報センターのホームページをご覧ください。 <http://www.idsc.nih.go.jp>

全数届出の感染症(福井県)

1類感染症:報告はありませんでした。

2類感染症:結核1名の報告がありました。

(なお、結核は第36週に1名、第37週に1名、第39週に1名の報告がありました。)

3類感染症:報告はありませんでした。

4類感染症:レジオネラ症1名の報告がありました。

(なお、レジオネラ症は第40週に1名の報告がありました。)

5類感染症全数把握対象:報告はありませんでした。

福井県感染症発生動向調査

[定点報告:五類感染症(週報分)] 平成23年 第42週 平成23年10月17日(月)~平成23年10月23日(日)

定点種別 (定点数)	保健所 病名	福井	坂井	二州	若狭	奥越	丹南	計	前週	全国(41週)
インフルエンザ (32)	インフルエンザ (鳥インフルエンザを除く)	10 0.91	2 0.67					12 0.38	2 0.06	296 0.06
小児科 (22)	RSウイルス感染症	12 1.71	2 0.67	5 1.67	1 0.50	2 1.00	15 3.00	37 1.68	34 1.55	1731 0.55
	咽頭結膜熱	1 0.14			1 0.50		2 0.40	4 0.18	3 0.14	411 0.13
	A群溶血性レンサ球菌咽頭炎	5 0.71	1 0.33	8 2.67			23 11.50	10 2.00	47 2.14	2662 0.85
	感染性胃腸炎	40 5.71	11 3.67	5 1.67		3 1.50	35 7.00	94 4.27	107 4.86	8229 2.63
	水痘	8 1.14	9 3.00		4 2.00	2 1.00	19 3.80	42 1.91	30 1.36	1861 0.59
	手足口病	5 0.71		2 0.67	1 0.50	1 0.50		9 0.41	14 0.64	4574 1.46
	伝染性紅斑	1 0.14		4 1.33				5 0.23	6 0.27	588 0.19
	突発性発しん	3 0.43	4 1.33		1 0.50	1 0.50	3 0.60	12 0.55	11 0.50	1606 0.51
	百日咳									102 0.03
	ヘルパンギーナ		1 0.33				1 0.50	2 0.09	11 0.50	830 0.27
	流行性耳下腺炎								3 0.14	1882 0.60
眼科 (3)	急性出血性結膜炎		*	*	*	*				83 0.12
	流行性角結膜炎	1 0.50						1 0.33		317 0.47
基幹 (6)	細菌性髄膜炎									14 0.03
	無菌性髄膜炎									25 0.05
	マイコプラズマ肺炎	4 2.00	*					4 0.67	3 0.50	565 1.23
	クラミジア肺炎(オウム病は除く)									9 0.02
	インフルエンザ(入院患者数)									4 0.01

インフルエンザは、小児科定点+内科定点

細字は定点当たり患者数

(注) 印は、平成15年11月5日以降届出対象疾患。

*欄には定点はありません

福井県感染症発生動向調査(定点報告:五類感染症)

平成23年第42週 平成23年10月17日(月)～平成23年10月23日(日)

インフルエンザ 定点	インフルエンザ(鳥インフルエンザを除く)	小児科 定点	RSウイルス 感染症	咽頭結 膜熱	A群溶 血性レ ンサ球 菌咽頭 炎	感染性 胃腸炎	水痘	手足口 病	伝染性 紅斑	突発性 発しん	百日咳	ヘルパ ンギー ナ	流行性 耳下腺 炎	眼科・基幹 定点	急性出血 性結膜炎	流行性角 結膜炎	細菌性髄 膜炎	無菌性髄 膜炎	マイコプラ ズマ肺炎	クラミジア 肺炎(オウ ム病を除 く)	インフルエ ンザ(入院 患者数)	
～5ヶ月		～5ヶ月	6			1	2							～5ヶ月								
～11ヶ月	1	～11ヶ月	9			11	2			3				～11ヶ月								
1歳		1歳	15	1	1	16	11	5		6		1		1歳								
2歳	2	2歳	6	1	1	11	4	1		1		1		2歳						1		
3歳		3歳	1	2	3	10	12	1	2					3歳								
4歳	1	4歳			4	8	5		1					4歳								
5歳		5歳			8	6	4	1	2	1				5歳								
6歳	2	6歳			8	5		1		1				6歳						1		
7歳		7歳			3	2								7歳								
8歳		8歳			4	3	1							8歳								
9歳	2	9歳			5	1								9歳								
10～14歳	1	10～14歳			8	14	1							10～14歳								
15～19歳		15～19歳				2								15～19歳						1		
20～29歳		20歳以上			2	4								20～29歳								
30～39歳														30～39歳								
40～49歳	2													40～49歳		1						
50～59歳														50～59歳								
60～69歳	1													60～69歳						1		
70～79歳														70歳以上								
80歳以上																						
合計	12	合計	37	4	47	94	42	9	5	12		2		合計		1				4		
前期計	2	前期計	34	3	31	107	30	14	6	11		11	3	前期計						3		
当期間/前期	6	当期間/前期	1.09	1.33	1.52	0.88	1.4	0.64	0.83	1.09	***	0.18		当期間/前期	***	***	***	***		1.33	***	***
増減数	10	増減数	3	1	16	-13	12	-5	-1	1		-9	-3	増減数		1				1		

(注) 印は、平成15年11月5日以降届出対象疾患

***は前期計が"0"のとき