

# 福井県感染症発生動向調査速報

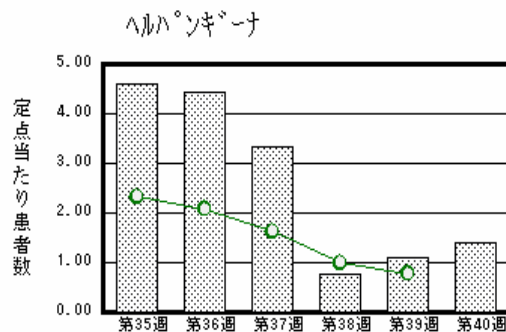
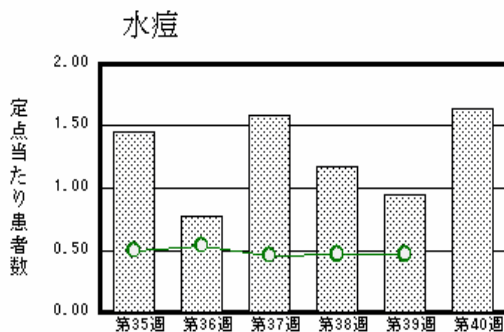
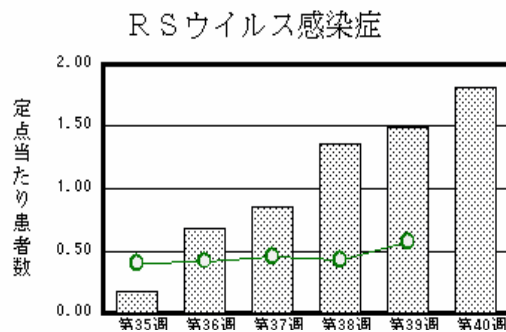
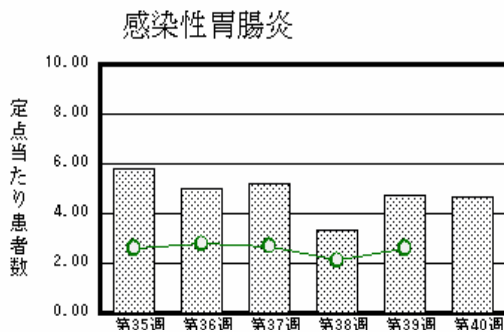
<<平成23年>>

<週報> 第40週 (平成23年10月3日～10月9日)  
 <月報> 9月 (平成23年9月1日～9月30日)

発行日：平成23年10月13日  
 発行：福井県健康福祉部健康増進課  
 福井県衛生環境研究センター  
 kansen@erc.pref.fukui.jp

## 注目疾患の動向

1. 【今週の上位5疾患】 感染性胃腸炎103名(4.68名) RSウイルス感染症40名(1.82名) 水痘36名(1.64名) ヘルパンギーナ31名(1.41名) 手足口病27名(1.23名) ( )内は定点当たり人数
2. 【報告数の多い疾患】 感染性胃腸炎(103名) RSウイルス感染症(40名) 水痘(36名) ヘルパンギーナ(31名) 手足口病(27名)
3. 【感染性胃腸炎】報告数は103名です。定点当たり報告数は減少しました(4.73名 4.68名)。地域別にみると、坂井地区7.33名、福井地区6.43名、丹南地区5.20名、二州地区2.67名、奥越地区1.00名の順となっています。
4. 【RSウイルス感染症】報告数は40名です。定点当たり報告数は増加しました(1.50名 1.82名)。地域別にみると、福井地区3.00名、奥越地区2.50名、丹南地区1.60名、二州地区1.00名、若狭地区1.00名、坂井地区0.33名の順となっています。
5. 【水痘】報告数は36名です。定点当たり報告数は増加しました(0.95名 1.64名)。地域別にみると、坂井地区5.33名、丹南地区2.00名、福井地区1.29名、若狭地区0.50名の順となっています。
6. 【ヘルパンギーナ】報告数は31名です。定点当たり報告数は増加しました(1.09名 1.41名)。地域別にみると、二州地区4.33名、坂井地区3.00名、奥越地区1.00名、福井地区0.71名、丹南地区0.40名の順となっています。



棒グラフは福井県、折れ線グラフは全国の数値を表しています。  
 各疾患の動向グラフについては福井県感染症情報のホームページをご覧ください。

## 感染症週報全国版の要点

2011年第38週号(9月19日～9月25日)要点

発生動向総覧	<第38週>手足口病の定点当たり報告数は3週連続で減少したが、過去5年間の同時期と比較してかなり多い/その他最新動向
注目すべき感染症	<細菌性赤痢> 第38週までの累積報告数は217例で、S. sonnei 国内感染例は第38週は9例が報告された
病原体情報	インフルエンザウイルス2011年第20週以降
速報	<今週は該当記事はありません>
海外感染症情報	パキスタン由来野生株ポリオウイルスの国際的伝播の確定
感染症の話	<今週はお休みです>

詳細は国立感染症研究所感染症情報センターのホームページをご覧ください。 <http://www.idsc.nih.go.jp>

全数届出の感染症(福井県)

1類感染症:報告はありませんでした。

2類感染症:結核1名の報告がありました。

(なお、結核は第39週に3名の報告がありました。)

3類感染症:報告はありませんでした。

4類感染症:報告はありませんでした。

5類感染症全数把握対象:報告はありませんでした。

福井県感染症発生動向調査

[定点報告:五類感染症(週報分)] 平成23年 第40週 平成23年10月3日(月)～平成23年10月9日(日)

定点種別 (定点数)	保健所 病名	福井	坂井	二州	若狭	奥越	丹南	計	前週	全国(39週)
インフル インザ (32)	インフルエンザ (鳥インフルエンザ を除く)			1 0.25				1 0.03		185 0.04
小児科  (22)	RSウイルス感 染症	21 3.00	1 0.33	3 1.00	2 1.00	5 2.50	8 1.60	40 1.82	33 1.50	1781 0.57
	咽頭結膜熱	3 0.43		1 0.33		1 0.50		5 0.23	1 0.05	508 0.16
	A群溶血性レンサ 球菌咽頭炎	3 0.43	2 0.67	7 2.33		6 3.00	3 0.60	21 0.95	46 2.09	2516 0.80
	感染性胃腸炎	45 6.43	22 7.33	8 2.67		2 1.00	26 5.20	103 4.68	104 4.73	8149 2.61
	水痘	9 1.29	16 5.33		1 0.50		10 2.00	36 1.64	21 0.95	1463 0.47
	手足口病	6 0.86	4 1.33	6 2.00	3 1.50	2 1.00	6 1.20	27 1.23	21 0.95	8030 2.57
	伝染性紅斑			3 1.00			2 0.40	5 0.23	9 0.41	649 0.21
	突発性発しん	2 0.29	3 1.00	1 0.33	1 0.50		1 0.20	8 0.36	10 0.45	1713 0.55
	百日咳									71 0.02
	ヘルパンギーナ	5 0.71	9 3.00	13 4.33		2 1.00	2 0.40	31 1.41	24 1.09	2446 0.78
流行性耳下腺 炎						1 0.20	1 0.05	2 0.09	2206 0.71	
眼科  (3)	急性出血性結膜 炎		*	*	*	*				80 0.12
	流行性角結膜 炎	1 0.50						1 0.33	1 0.33	390 0.57
基幹  (6)	細菌性髄膜炎									11 0.02
	無菌性髄膜炎	1 0.50						1 0.17		44 0.10
	マイコプラズマ肺 炎	4 2.00	*		1 1.00			5 0.83	1 0.17	450 0.97
	クラミジア肺炎(オウム 病は除く)									14 0.03
	インフルエンザ(入院 患者数)									6 0.01

インフルエンザは、小児科定点+内科定点

細字は定点当たり患者数

(注) 印は、平成15年11月5日以降届出対象疾患。

\*欄には定点はありません

福井県感染症発生動向調査(定点報告:五類感染症)

平成23年第40週 平成23年10月3日(月)～平成23年10月9日(日)

インフルエンザ 定点	インフルエンザ(鳥インフルエンザを除く)	小児科 定点	RSウイルス 感染症	咽頭結 膜熱	A群溶 血性レ ンサ球 菌咽頭 炎	感染性 胃腸炎	水痘	手足口 病	伝染性 紅斑	突発性 発しん	百日咳	ヘルパ ンギー ナ	流行性 耳下腺 炎	眼科・基幹 定点	急性出血 性結膜炎	流行性角 結膜炎	細菌性髄 膜炎	無菌性髄 膜炎	マイコプラ ズマ肺炎	クラミジア 肺炎(オウ ム病を除 く)	インフル ンザ(入院 患者数)	
～5ヶ月		～5ヶ月	12			2								～5ヶ月								
～11ヶ月		～11ヶ月	5			12	2	2		2			5	～11ヶ月								
1歳		1歳	17	2		21	7	8		6			5	1歳								
2歳		2歳	5		2	9	7	3					7	2歳								
3歳		3歳	1		2	6	9	1					3	3歳								
4歳		4歳			4	9	8	8	1				6	4歳						1		
5歳		5歳			2	11	1	2	2				3	5歳								
6歳		6歳		2	1	2		1					2	6歳								
7歳		7歳			2	7	1	2	1					7歳								
8歳		8歳				5								8歳						1		
9歳		9歳			2	5								9歳						1		
10～14歳		10～14歳		1	3	7	1		1					10～14歳								
15～19歳		15～19歳			1	1								15～19歳						1		
20～29歳		20歳以上			2	6								20～29歳		1		1		1		
30～39歳														30～39歳								
40～49歳														40～49歳								
50～59歳														50～59歳								
60～69歳	1													60～69歳								
70～79歳														70歳以上								
80歳以上																						
合計	1	合計	40	5	21	103	36	27	5	8		31	1	合計		1		1		5		
前期計		前期計	33	1	46	104	21	21	9	10		24	2	前期計		1				1		
当期間/前期	***	当期間/前期	1.21	5	0.46	0.99	1.71	1.29	0.56	0.8	***	1.29	0.5	当期間/前期	***	1	***	***		5	***	***
増減数	1	増減数	7	4	-25	-1	15	6	-4	-2		7	-1	増減数				1		4		

(注) 印は、平成15年11月5日以降届出対象疾患

\*\*\*は前期計が"0"のとき

福井県感染症発生動向調査(定点報告:五類感染症月報分)

平成23年9月

[患者数:人]

	STD 定点数	性器クラミジア		性器ヘルペス		尖形コンジローマ		淋菌感染症		合計		基幹 定点数	メチシリン耐性黄色ブドウ球菌感染症	ペニシリン耐性肺炎球菌感染症	薬剤耐性緑膿菌感染症	薬剤耐性アシネトバクター感染症	合計
		男	女	男	女	男	女	男	女	男	女						
福井	2		1	2	5	1		1	1	4	7	2					
坂井	1	1								1		0					
二州	1											1					
若狭	0											1					
奥越	0											1					
丹南	1					1		1		2	1	1					
合計	5	1	1	2	5	2		2	1	7	7	6	25	18			43
前期計	5	1	1	3	5	1		1		6	6	6	25	12			37
当期間/前期		1	1	0.67	1	2	***	2	***	1.17	1.17		1	1.5	***	***	1.16
増減数				-1		1		1	1	1	1			6			6

[定点当たり患者数:人/定点]

	STD 定点数	性器クラミジア		性器ヘルペス		尖形コンジローマ		淋菌感染症		合計		基幹 定点数	メチシリン耐性黄色ブドウ球菌感染症	ペニシリン耐性肺炎球菌感染症	薬剤耐性緑膿菌感染症	薬剤耐性アシネトバクター感染症	合計
		男	女	男	女	男	女	男	女	男	女						
福井	2		0.50	1.00	2.50	0.50		0.50	0.50	2.00	3.50	2					
坂井	1	1.00								1.00		0					
二州	1											1					
若狭	0											1					
奥越	0											1					
丹南	1					1.00		1.00		2.00	1	1					
合計	5	0.20	0.20	0.40	1.00	0.40		0.40	0.20	1.40	1.40	6	4.17	3.00			7.17
全国8月	967	1.11	1.29	0.32	0.45	0.30	0.20	0.83	0.24	2.56	2.18	467	4.60	0.67	0.10	0.01	5.38

[年齢階層別患者数:人]

	STD	性器クラミジア		性器ヘルペス		尖形コンジローマ		淋菌感染症		合計		基幹	メチシリン耐性黄色ブドウ球菌感染症	ペニシリン耐性肺炎球菌感染症	薬剤耐性緑膿菌感染症	薬剤耐性アシネトバクター感染症	合計
		男	女	男	女	男	女	男	女	男	女						
0歳																	
1歳~4歳													1	12			13
5歳~9歳														3			3
10歳~14歳																	
15歳~19歳			1								1						
20歳~24歳				1		1		1		3							
25歳~29歳		1								1			1				1
30歳~34歳					3						3						
35歳~39歳													1				1
40歳~44歳									1		1						
45歳~49歳						1				1							
50歳~54歳								1		1							
55歳~59歳				1	1					1	1						
60歳~64歳					1						1		2				2
65歳~69歳													1				1
70歳以上													19	3			22
合計		1	1	2	5	2		2	1	7	7		25	18			43
前期計		1	1	3	5	1		1		6	6		25	12			37
当期間/前期		1	1	0.67	1	2	***	2	***	1.17	1.17		1	1.5	***	***	1.16
増減数				-1		1		1	1	1	1			6			6

\*\*\*は前期計が 0 のとき