

福井県感染症発生動向調査速報

<<平成23年>>

<週報> 第38週 (平成23年 9月19日 ~ 9月25日)

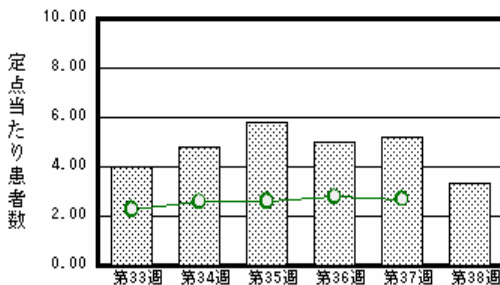
発行日：平成23年9月28日

発行：福井県健康福祉部健康増進課
福井県衛生環境研究センター
kansen@erc.pref.fukui.jp

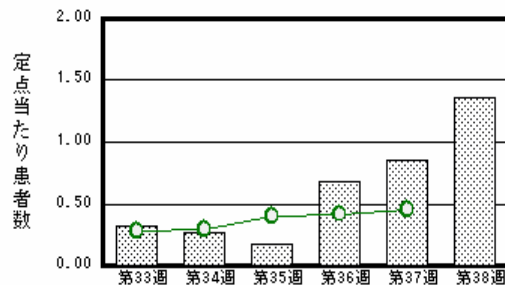
注目疾患の動向

- 【今週の上位5疾患】 感染性胃腸炎73名(3.32名) RSウイルス感染症30名(1.36名) 手足口病30名(1.36名) 水痘26名(1.18名) A群溶血性レンサ球菌咽頭炎17名(0.77名) ヘルパンギーナ17名(0.77名) ()内は定点当たり人数
- 【報告数の多い疾患】 感染性胃腸炎(73名) RSウイルス感染症(30名) 手足口病(30名) 水痘(26名) A群溶血性レンサ球菌咽頭炎(17名) ヘルパンギーナ(17名)
- 【感染性胃腸炎】報告数は73名です。定点当たり報告数は減少しました(5.18名 3.32名)。地域別にみると、福井地区5.14名、坂井地区3.67名、二州地区3.00名、丹南地区2.80名、奥越地区1.00名、若狭地区0.50名の順となっています。
- 【RSウイルス感染症】報告数は30名です。定点当たり報告数は増加しました(0.86名 1.36名)。地域別にみると、福井地区3.14名、坂井地区1.67名、奥越地区0.50名、丹南地区0.40名の順となっています。
- 【手足口病】報告数は30名です。定点当たり報告数は増加しました(1.05名 1.36名)。地域別にみると、奥越地区4.00名、二州地区3.67名、若狭地区1.50名、坂井地区0.67名、丹南地区0.60名、福井地区0.43名の順となっています。
- 【水痘】報告数は26名です。定点当たり報告数は減少しました(1.59名 1.18名)。地域別にみると、若狭地区2.50名、丹南地区1.60名、坂井地区1.33名、福井地区1.14名、二州地区0.33名の順となっています。
- 【A群溶血性レンサ球菌咽頭炎】報告数は17名です。定点当たり報告数は減少しました(1.41名 0.77名)。地域別にみると、二州地区1.67名、奥越地区1.00名、福井地区0.86名、丹南地区0.80名の順となっています。
- 【ヘルパンギーナ】報告数は17名です。定点当たり報告数は減少しました(3.32名 0.77名)。地域別にみると、丹南地区1.40名、坂井地区1.00名、二州地区1.00名、若狭地区0.50名、福井地区0.43名の順となっています。

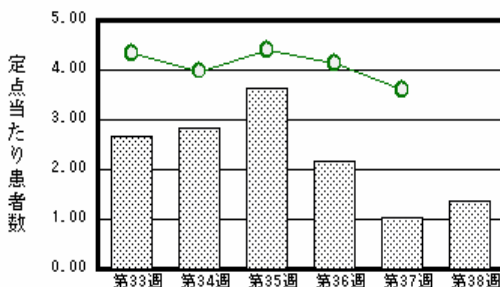
感染性胃腸炎



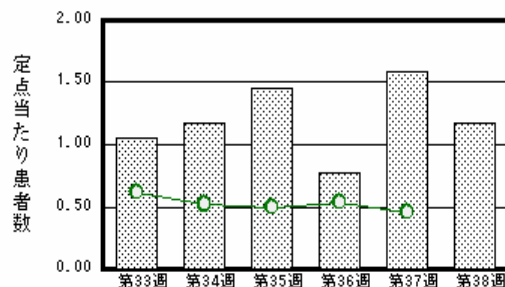
RSウイルス感染症



手足口病



水痘



棒グラフは福井県、折れ線グラフは全国の数値を表しています。

各疾患の動向グラフについては福井県感染症情報のホームページをご覧ください。

感染症週報全国版の要点

2011年第36週号(9月5日~9月11日)要点

発生動向総覧	<第36週> マイコプラズマ肺炎の定点当たり報告数は減少したが、過去5年間の同時期と比較してかなり多い/その他最新動向
注目すべき感染症	<手足口病> 第36週の定点当たり報告数は4.1と前週よりも減少したが、依然として過去5年間の同時期の報告数を大きく上回った状態が継続している
病原体情報	手足口病患者から検出されているエンテロウイルス2011年
速報	腸管出血性大腸菌感染症2010年/生後3カ月以内の乳児における不明熱等患者からのパレコウイルス3型の検出 - 山口県
海外感染症情報	<今週は該当記事はありません>
感染症の話	<今週はお休みです>

詳細は国立感染症研究所感染症情報センターのホームページをご覧ください。 <http://www.idsc.nih.go.jp>

全数届出の感染症(福井県)

1類感染症:報告はありませんでした。

2類感染症:報告はありませんでした。

(なお、結核は第36週に1名、37週に1名の報告がありました。)

3類感染症:報告はありませんでした。

4類感染症:報告はありませんでした。

5類感染症全数把握対象:報告はありませんでした。

(ジアルジア症と風疹は36週に各1名ずつの報告がありました。)

福井県感染症発生動向調査

[定点報告:五類感染症(週報分)] 平成23年 第38週 平成23年9月19日(月)~平成23年9月25日(日)

定点種別 (定点数)	保健所 病名	福井	坂井	二州	若狭	奥越	丹南	計	前週	全国(37週)
インフル インザ (32)	インフルエンザ (鳥インフルエンザ を除く)									91 0.02
小児科 (22)	RSウイルス感 染症	22 3.14	5 1.67			1 0.50	2 0.40	30 1.36	19 0.86	1414 0.45
	咽頭結膜熱					1 0.50		1 0.05	14 0.64	816 0.26
	A群溶血性レンサ 球菌咽頭炎	6 0.86		5 1.67		2 1.00	4 0.80	17 0.77	31 1.41	2232 0.72
	感染性胃腸炎	36 5.14	11 3.67	9 3.00	1 0.50	2 1.00	14 2.80	73 3.32	114 5.18	8393 2.69
	水痘	8 1.14	4 1.33	1 0.33	5 2.50		8 1.60	26 1.18	35 1.59	1447 0.46
	手足口病	3 0.43	2 0.67	11 3.67	3 1.50	8 4.00	3 0.60	30 1.36	23 1.05	11208 3.60
	伝染性紅斑								2 0.09	903 0.29
	突発性発しん	3 0.43	1 0.33					4 0.18	12 0.55	1978 0.63
	百日咳									97 0.03
	ヘルパンギーナ	3 0.43	3 1.00	3 1.00	1 0.50		7 1.40	17 0.77	73 3.32	5042 1.62
	流行性耳下腺 炎								1 0.05	2160 0.69
眼科 (3)	急性出血性結膜 炎		*	*	*	*				91 0.13
	流行性角結膜 炎								1 0.33	474 0.70
基幹 (6)	細菌性髄膜炎								2 0.33	16 0.03
	無菌性髄膜炎	1 0.50						1 0.17	1 0.17	43 0.09
	マイコプラズマ肺 炎	3 1.50						3 0.50	6 1.00	397 0.87
	クラミジア肺炎(オウム 病は除く)									15 0.03
	インフルエンザ(入院 患者数)									2 0.00

インフルエンザは、小児科定点+内科定点

細字は定点当たり患者数

(注) 印は、平成15年11月5日以降届出対象疾患。

*欄には定点はありません

福井県感染症発生動向調査(定点報告:五類感染症)

平成23年第38週 平成23年9月19日(月)～平成23年9月25日(日)

インフルエンザ 定点	インフルエンザ(鳥インフルエンザを除く)	小児科 定点	RSウイルス 感染症	咽頭結 膜熱	A群溶 血性レ ンサ球 菌咽頭 炎	感染性 胃腸炎	水痘	手足口 病	伝染性 紅斑	突発性 発しん	百日咳	ヘルパ ンギー ナ	流行性 耳下腺 炎	眼科・基幹 定点	急性出血 性結膜炎	流行性角 結膜炎	細菌性髄 膜炎	無菌性髄 膜炎	マイコプラ ズマ肺炎	クラミジア 肺炎(オウ ム病を除 く)	インフルエ ンザ(入院 患者数)	
～5ヶ月		～5ヶ月	5			3						1		～5ヶ月								
～11ヶ月		～11ヶ月	6	1		6	2	3				6		～11ヶ月								
1歳		1歳	9			16	4	13		3		4		1歳								
2歳		2歳	6			6	8	6		1		3		2歳						1		
3歳		3歳	2		3	8	4	2				1		3歳								
4歳		4歳	1		2	3	2	3						4歳								
5歳		5歳	1		2	4	5	2				1		5歳						1		
6歳		6歳			2	1		1				1		6歳				1				
7歳		7歳			2	3	1							7歳								
8歳		8歳			2	4								8歳								
9歳		9歳												9歳								
10～14歳		10～14歳			4	9								10～14歳								
15～19歳		15～19歳				3								15～19歳								
20～29歳		20歳以上				7								20～29歳								
30～39歳														30～39歳								
40～49歳														40～49歳							1	
50～59歳														50～59歳								
60～69歳														60～69歳								
70～79歳														70歳以上								
80歳以上																						
合計		合計	30	1	17	73	26	30		4		17		合計				1		3		
前期計		前期計	19	14	31	114	35	23	2	12		73	1	前期計		1	2	1		6		
当期間/前期	***	当期間/前期	1.58	0.07	0.55	0.64	0.74	1.3		0.33	***	0.23		当期間/前期	***			1	0.5	***	***	
増減数		増減数	11	-13	-14	-41	-9	7	-2	-8		-56	-1	増減数		-1	-2			-3		

(注) 印は、平成15年11月5日以降届出対象疾患

***は前期計が"0"のとき