

# 福井県感染症発生動向調査速報

<<平成23年>>

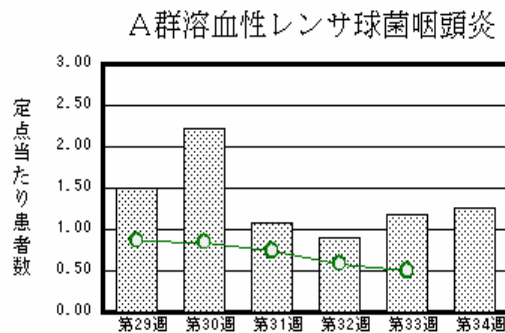
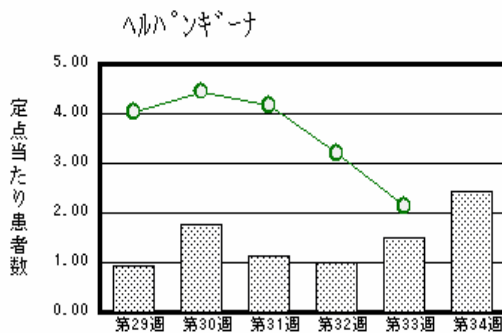
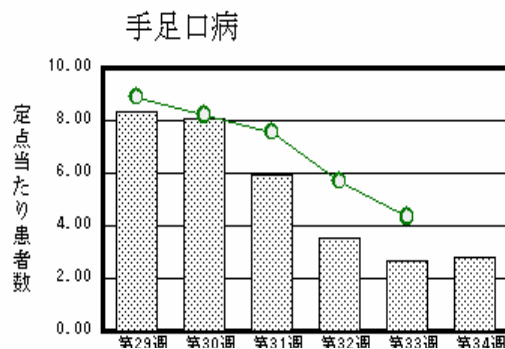
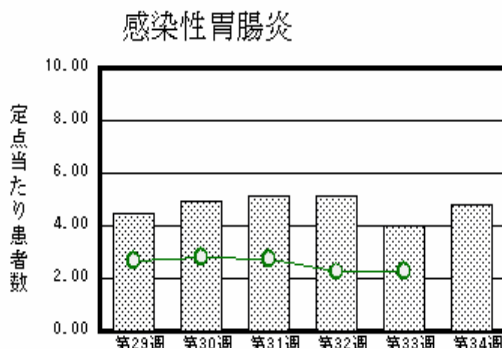
<週報> 第34週 (平成23年 8月22日 ~ 8月28日)

発行日: 平成23年8月31日

発行: 福井県健康福祉部健康増進課  
福井県衛生環境研究センター  
kansen@erc.pref.fukui.jp

## 注目疾患の動向

1. 【今週の上位5疾患】 感染性胃腸炎105名(4.77名) 手足口病62名(2.82名) ヘルパンギーナ54名(2.45名) A群溶血性レンサ球菌咽頭炎28名(1.27名) 水痘26名(1.18名) ( )内は定点当たり人数
2. 【報告数の多い疾患】 感染性胃腸炎(105名) 手足口病(62名) ヘルパンギーナ(54名) A群溶血性レンサ球菌咽頭炎(28名) 水痘(26名)
3. 【感染性胃腸炎】報告数は105名です。定点当たり報告数は増加しました(4.00名 4.77名)。地域別にみると、福井地区7.57名、丹南地区4.80名、二州地区4.33名、坂井地区3.67名、奥越地区1.50名、若狭地区0.50名の順となっています。
4. 【手足口病】報告数は62名です。定点当たり報告数は増加しました(2.68名 2.82名)。地域別にみると、奥越地区12.00名、若狭地区4.00名、二州地区3.33名、坂井地区2.00名、福井地区1.29名、丹南地区1.00名の順となっています。
5. 【ヘルパンギーナ】報告数は54名です。定点当たり報告数は増加しました(1.50名 2.45名)。地域別にみると、丹南地区6.20名、坂井地区1.67名、若狭地区1.50名、福井地区1.43名、二州地区1.33名、奥越地区0.50名の順となっています。
6. 【A群溶血性レンサ球菌咽頭炎】報告数は28名です。定点当たり報告数は増加しました(1.18名 1.27名)。地域別にみると、奥越地区3.50名、丹南地区2.00名、福井地区0.86名、坂井地区0.67名、二州地区0.67名、若狭地区0.50名の順となっています。



棒グラフは福井県、折れ線グラフは全国の数値を表しています。

各疾患の動向グラフについては福井県感染症情報のホームページをご覧ください。

## 感染症週報全国版の要点

2011年第32週号(8月8日~8月14日)要点

発生動向総覧	<第32週> 手足口病の定点当たり報告数は第29週以降減少が続いているが、過去5年間の同時期と比較してかなり多い/その他最新動向<7月> 性感染症・薬剤耐性菌感染症について
注目すべき感染症	<腸管出血性大腸菌感染症> 本年第32週までの累積報告数2,342例は、2000年以降の各年同週までの累積報告数と比較して2001年に次いで2番目に多い報告数である
病原体情報	手足口病患者から検出されているエンテロウイルス2011年/ヒトから検出されているVero毒素産生性大腸菌2011年
速報	コクサッキーウイルスA6型による手足口病の成人例 - 大阪府
海外感染症情報	アンゴラの学校における原因不明疾患のアウトブレイク/ヨーロッパにおけるウエストナイルウイルス感染症
感染症の話	<今週はお休みです>

詳細は国立感染症研究所感染症情報センターのホームページをご覧ください。 <http://www.idsc.nih.go.jp>

全数届出の感染症(福井県)

- 1類感染症: 報告はありませんでした。
- 2類感染症: 結核1名の報告がありました。  
(なお、結核は第32週に1名、33週に1名の報告がありました。)
- 3類感染症: 腸管出血性大腸菌感染症2名の報告がありました(下表参照)。
- 4類感染症: 報告はありませんでした。
- 5類感染症全数把握対象: 報告はありませんでした。

疾病名		腸管出血性大腸菌感染症(3類感染症)	
患者		女児 1名	女児 1名
主な症状		発熱、下痢、血便	腹痛、下痢、血便、嘔吐、発熱
感染原因・感染経路		調査中	調査中
平成23年	福井県	有症者16名、無症者4名	
	全国	2,342名(8月14日現在)	
平成22年同時期届出累計		有症者19名、無症者2名、全国2,128名	

福井県感染症発生動向調査

[定点報告: 五類感染症(週報分)] 平成23年 第34週 平成23年8月22日(月) ~ 平成23年8月28日(日)

定点種別 (定点数)	保健所 病名	福井	坂井	二州	若狭	奥越	丹南	計	前週	全国(33週)
インフル インザ (32)	インフルエンザ (鳥インフルエンザ を除く)	1 0.09						1 0.03		59 0.01
小児科  (22)	RSウイルス感 染症	5 0.71					1 0.20	6 0.27	7 0.32	857 0.28
	咽頭結膜熱	1 0.14				6 3.00	4 0.80	11 0.50	6 0.27	1163 0.38
	A群溶血性レンサ 球菌咽頭炎	6 0.86	2 0.67	2 0.67	1 0.50	7 3.50	10 2.00	28 1.27	26 1.18	1527 0.50
	感染性胃腸炎	53 7.57	11 3.67	13 4.33	1 0.50	3 1.50	24 4.80	105 4.77	88 4.00	6863 2.25
	水痘	7 1.00	2 0.67	2 0.67	2 1.00	1 0.50	12 2.40	26 1.18	23 1.05	1900 0.62
	手足口病	9 1.29	6 2.00	10 3.33	8 4.00	24 12.00	5 1.00	62 2.82	59 2.68	13225 4.33
	伝染性紅斑				1 0.50		2 0.40	3 0.14	1 0.05	993 0.33
	突発性発しん	5 0.71	3 1.00	2 0.67			5 1.00	15 0.68	13 0.59	1739 0.57
	百日咳									84 0.03
	ヘルパンギーナ	10 1.43	5 1.67	4 1.33	3 1.50	1 0.50	31 6.20	54 2.45	33 1.50	6509 2.13
眼科  (3)	流行性耳下腺 炎					1 0.50	1 0.20	2 0.09	1 0.05	2263 0.74
	急性出血性結膜 炎		*	*	*	*				146 0.22
基幹  (6)	流行性角結膜 炎	1 0.50						1 0.33	3 1.00	507 0.76
	細菌性髄膜炎	1 0.50						1 0.17	1 0.17	10 0.02
	無菌性髄膜炎	1 0.50						1 0.17		48 0.10
	マイコプラズマ肺 炎	3 1.50						3 0.50	3 0.50	339 0.74
	クラミジア肺炎(オム 病は除く)									10 0.02

インフルエンザは、小児科定点 + 内科定点

細字は定点当たり患者数

(注) 印は、平成15年11月5日以降届出対象疾患。

\*欄には定点はありません

福井県感染症発生動向調査(定点報告:五類感染症)

平成23年第34週 平成23年8月22日(月)～平成23年8月28日(日)

インフルエンザ 定点	インフルエンザ(鳥インフルエンザを除く)	小児科 定点	RSウイルス 感染症	咽頭結 膜熱	A群溶 血性レ ンサ球 菌咽頭 炎	感染性 胃腸炎	水痘	手足口 病	伝染性 紅斑	突発性 発しん	百日咳	ヘルパ ンギー ナ	流行性 耳下腺 炎	眼科・基幹 定点	急性出血 性結膜炎	流行性角 結膜炎	細菌性髄 膜炎	無菌性髄 膜炎	マイコプラ ズマ肺炎	クラミジア 肺炎(オウ ム病を除 く)	
～5ヶ月		～5ヶ月		1		3						1		～5ヶ月							
～11ヶ月		～11ヶ月	2			8		7		6		11		～11ヶ月							
1歳		1歳	3	2		9	7	22		9		16		1歳							
2歳		2歳		2	4	12	6	19	1			10	1	2歳							
3歳		3歳	1	2	6	15	7	8				5		3歳							
4歳		4歳		1	4	6	3	1				4		4歳							
5歳		5歳		2	6	10		2				1		5歳						1	
6歳		6歳			4	5	1					2		6歳						1	
7歳		7歳			3	2		2	1			1		7歳							
8歳		8歳			1	9	2					2		8歳						1	
9歳		9歳				1			1					9歳							
10～14歳		10～14歳		1		13						1	1	10～14歳							
15～19歳		15～19歳				4		1						15～19歳							
20～29歳		20歳以上				8								20～29歳		1		1			
30～39歳	1													30～39歳							
40～49歳														40～49歳							
50～59歳														50～59歳							
60～69歳														60～69歳			1				
70～79歳														70歳以上							
80歳以上																					
合計	1	合計	6	11	28	105	26	62	3	15		54	2	合計		1	1	1		3	
前期計		前期計	7	6	26	88	23	59	1	13		33	1	前期計		3	1			3	
当期間/前期	***	当期間/前期	0.86	1.83	1.08	1.19	1.13	1.05	3	1.15	***	1.64	2	当期間/前期	***	0.33	1	***	1	***	
増減数	1	増減数	-1	5	2	17	3	3	2	2		21	1	増減数		-2		1			

(注) 印は、平成15年11月5日以降届出対象疾患

\*\*\*は前期計が"0"のとき