

# 福井県感染症発生動向調査速報

<<平成23年>>

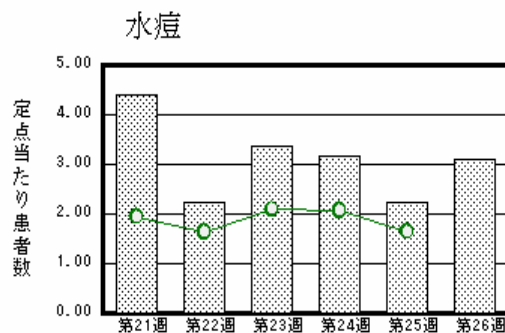
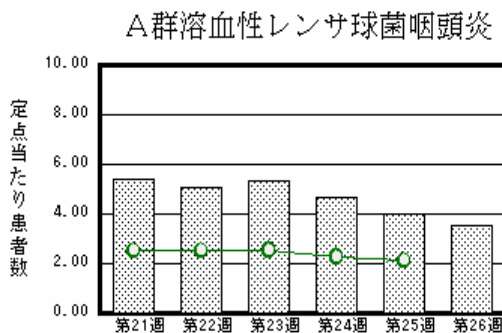
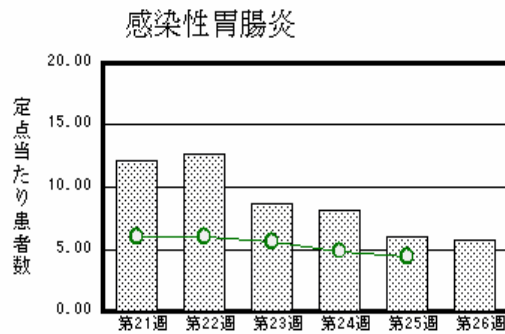
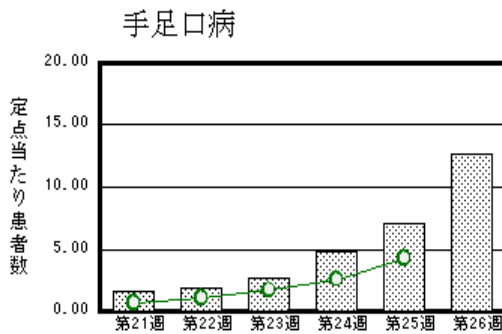
<週報> 第26週 (平成23年 6月27日 ~ 7月3日)

発行日: 平成23年7月6日

発行: 福井県健康福祉部健康増進課  
福井県衛生環境研究センター  
kansen@erc.pref.fukui.jp

## 注目疾患の動向

- 【今週の上位5疾患】 手足口病279名(12.68名) 感染性胃腸炎127名(5.77名) A群溶血性レンサ球菌咽頭炎78名(3.55名) 水痘68名(3.09名) ヘルパンギーナ29名(1.32名) ( )内は定点当たり人数
- 【報告数の多い疾患】 手足口病(279名) 感染性胃腸炎(127名) A群溶血性レンサ球菌咽頭炎(78名) 水痘(68名) ヘルパンギーナ(29名)
- 【手足口病】報告数は279名です。定点当たり報告数は増加しました(7.09名 12.68名)。地域別にみると、坂井地区16.33名、福井地区15.43名、奥越地区15.00名、丹南地区12.60名、二州地区8.33名、若狭地区2.00名の順となっています。
- 【感染性胃腸炎】報告数は127名です。定点当たり報告数は減少しました(5.95名 5.77名)。地域別にみると、福井地区8.29名、丹南地区5.80名、坂井地区5.00名、奥越地区5.00名、二州地区4.67名、若狭地区0.50名の順となっています。
- 【A群溶血性レンサ球菌咽頭炎】報告数は78名です。定点当たり報告数は減少しました(4.00名 3.55名)。地域別にみると、二州地区7.33名、丹南地区6.00名、奥越地区3.50名、福井地区2.14名、坂井地区1.33名の順となっています。
- 【水痘】報告数は68名です。定点当たり報告数は増加しました(2.23名 3.09名)。地域別にみると、二州地区7.00名、丹南地区3.40名、若狭地区3.00名、福井地区2.71名、坂井地区1.00名、奥越地区1.00名の順となっています。



棒グラフは福井県、折れ線グラフは全国の数値を表しています。

各疾患の動向グラフについては福井県感染症情報のホームページをご覧ください。

## 感染症週報全国版の要点

2011年第24週号(6月13日~6月19日)要点

発生動向総覧	<第24週> 咽頭結膜熱の定点当たり報告数は第19週以降増加が続いている / その他最新動向
注目すべき感染症	<手足口病> 第19週以降増加が続いており、第24週の定点当たり報告数は2.60と前週よりも大きく増加し、過去10年間の同時期と比較して最も多い値となった
病原体情報	手足口病患者から検出されているエンテロウイルス2011年
速報	<今週は該当記事はありません>
海外感染症情報	鳥インフルエンザ - エジプトにおける状況
感染症の話	<今週はお休みです>

詳細は国立感染症研究所感染症情報センターのホームページをご覧ください。 <http://www.idsc.nih.go.jp>

全数届出の感染症(福井県)

- 1類感染症:報告はありませんでした。
- 2類感染症:結核2名の報告がありました。
- 3類感染症:腸管出血性大腸菌感染症1名の報告がありました(下表参照)。
- 4類感染症:報告はありませんでした。
- 5類感染症全数把握対象:梅毒1名の報告がありました。

疾病名	腸管出血性大腸菌感染症(3類感染症)	
患者	男児 1名	
主な症状	下痢、血便	
感染原因・感染経路	調査中	
平成23年	福井県	有症者 6名、無症者 3名
	全国	970名(6月19日現在)
平成22年同時期届出累計	有症者 9名、無症者 0名、全国 920名	

福井県感染症発生動向調査

[定点報告:五類感染症(週報分)] 平成23年 第26週 平成23年6月27日(月)～平成23年7月3日(日)

定点種別 (定点数)	保健所 病名	福井	坂井	二州	若狭	奥越	丹南	計	前週	全国(25週)
インフル インザ (32)	インフルエンザ (鳥インフルエンザ を除く)								8 0.25	849 0.17
小児科 (99) (22)	RSウイルス感 染症									289 0.09
	咽頭結膜熱	2 0.29	2 0.67	9 3.00	1 0.50	9 4.50	4 0.80	27 1.23	38 1.73	2430 0.77
	A群溶血性レンサ 球菌咽頭炎	15 2.14	4 1.33	22 7.33		7 3.50	30 6.00	78 3.55	88 4.00	6616 2.11
	感染性胃腸炎	58 8.29	15 5.00	14 4.67	1 0.50	10 5.00	29 5.80	127 5.77	131 5.95	13897 4.43
	水痘	19 2.71	3 1.00	21 7.00	6 3.00	2 1.00	17 3.40	68 3.09	49 2.23	5186 1.65
	手足口病	108 15.43	49 16.33	25 8.33	4 2.00	30 15.00	63 12.60	279 12.68	156 7.09	13381 4.27
	伝染性紅斑	5 0.71	4 1.33		1 0.50		1 0.20	11 0.50	21 0.95	4618 1.47
	突発性発しん	3 0.43		7 2.33			4 0.80	14 0.64	16 0.73	2123 0.68
	百日咳									131 0.04
	ヘルパンギーナ	13 1.86	8 2.67		1 0.50	3 1.50	4 0.80	29 1.32	20 0.91	4366 1.39
眼科 (99)	流行性耳下腺 炎			2 0.67	1 0.50		1 0.20	4 0.18	3 0.14	3318 1.06
	急性出血性結膜 炎									172 0.25
(3) (99)	流行性角結膜 炎	1 0.50						1 0.33	3 1.00	644 0.95
	細菌性髄膜炎	1 0.50						1 0.17	1 0.17	7 0.02
	無菌性髄膜炎								1 0.17	21 0.05
	マイコプラズマ肺 炎	2 1.00			1 1.00			3 0.50	4 0.67	355 0.77
	クラミジア肺炎(オム 病は除く)									15 0.03

インフルエンザは、小児科定点+内科定点  
細字は定点当たり患者数  
(注) 印は、平成15年11月5日以降届出対象疾患。

福井県感染症発生動向調査(定点報告:五類感染症)

平成23年第26週 平成23年6月27日(月)～平成23年7月3日(日)

インフルエンザ 定点	インフルエンザ(鳥インフルエンザを除く)	小児科 定点	RSウイルス 感染症	咽頭結 膜熱	A群溶 血性レ ンサ球 菌咽頭 炎	感染性 胃腸炎	水痘	手足口 病	伝染性 紅斑	突発性 発しん	百日咳	ヘルパ ンギー ナ	流行性 耳下腺 炎	眼科・基幹 定点	急性出血 性結膜炎	流行性角 結膜炎	細菌性髄 膜炎	無菌性髄 膜炎	マイコプラ ズマ肺炎	クラミジア 肺炎(オウ ム病を除 く)	
～5ヶ月		～5ヶ月				4	1	1						～5ヶ月							
～11ヶ月		～11ヶ月		1	1	10	8	44		8		4		～11ヶ月							
1歳		1歳		8	2	21	15	95		5		6		1歳							
2歳		2歳		5	7	11	19	60	2	1		11		2歳							
3歳		3歳		8	12	13	10	40	1			4	1	3歳							
4歳		4歳		3	15	9	5	20	3			3	1	4歳							
5歳		5歳		1	12	10	5	4	4					5歳						1	
6歳		6歳			6	3	1	3						6歳							
7歳		7歳		1	10	7	3	2						7歳							
8歳		8歳			5	2		1						8歳							
9歳		9歳			3	6	1	3						9歳							
10～14歳		10～14歳			5	15		2	1			1	2	10～14歳							
15～19歳		15～19歳				10		1						15～19歳			1				
20～29歳		20歳以上				6		3						20～29歳		1				1	
30～39歳														30～39歳						1	
40～49歳														40～49歳							
50～59歳														50～59歳							
60～69歳														60～69歳							
70～79歳														70歳以上							
80歳以上																					
合計		合計		27	78	127	68	279	11	14		29	4	合計		1	1			3	
前期計	8	前期計		38	88	131	49	156	21	16		20	3	前期計		3	1	1		4	
当期間/前期		当期間/前期	***	0.71	0.89	0.97	1.39	1.79	0.52	0.88	***	1.45	1.33	当期間/前期	***	0.33	1			0.75	***
増減数	-8	増減数		-11	-10	-4	19	123	-10	-2		9	1	増減数		-2		-1		-1	

(注) 印は、平成15年11月5日以降届出対象疾患

\*\*\*は前期計が"0"のとき