

福井県感染症発生動向調査速報

<<平成23年>>

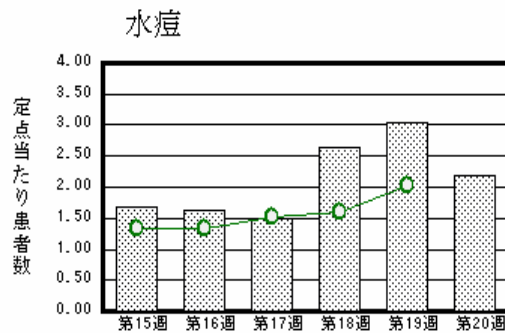
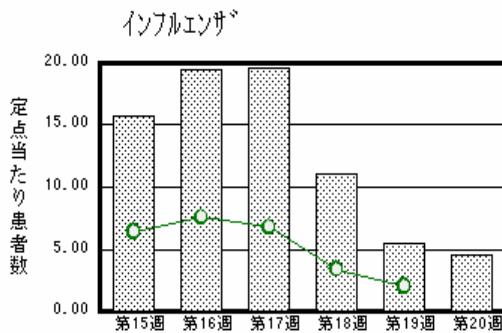
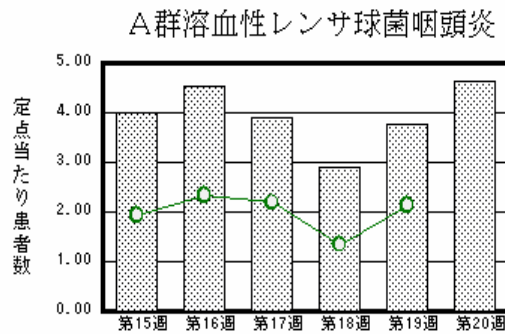
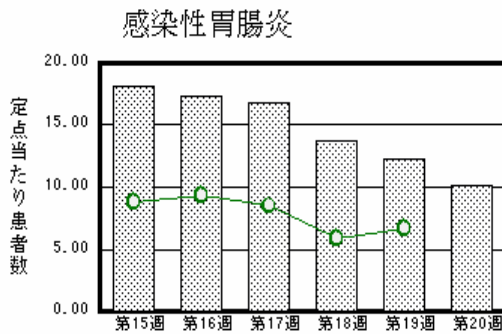
<週報> 第20週 (平成23年 5月16日 ~ 5月22日)

発行日: 平成23年5月25日

発行: 福井県健康福祉部健康増進課
福井県衛生環境研究センター
kansen@erc.pref.fukui.jp

注目疾患の動向

1. 【今週の上位5疾患】 感染性胃腸炎222名(10.09名) A群溶血性レンサ球菌咽頭炎102名(4.64名) インフルエンザ147名(4.59名) 水痘48名(2.18名) 手足口病35名(1.59名)
()内は定点当たり人数
2. 【報告数の多い疾患】 感染性胃腸炎(222名) インフルエンザ(147名) A群溶血性レンサ球菌咽頭炎(102名) 水痘(48名) 手足口病(35名)
3. 【感染性胃腸炎】報告数は222名です。定点当たり報告数は減少しました(12.23名 10.09名)。地域別にみると、福井地区14.57名、丹南地区9.20名、坂井地区9.00名、二州地区8.33名、若狭地区7.00名、奥越地区4.00名の順となっています。
4. 【A群溶血性レンサ球菌咽頭炎】報告数は102名です。定点当たり報告数は増加しました(3.77名 4.64名)。地域別にみると、二州地区8.33名、奥越地区7.00名、丹南地区6.80名、坂井地区3.33名、福井地区2.71名の順となっています。
5. 【インフルエンザ】報告数は147名です。定点当たり報告数は減少しました(5.41名 4.59名)。地域別にみると、二州地区8.75名、丹南地区5.13名、福井地区4.00名、坂井地区4.00名、若狭地区3.67名、奥越地区1.33名の順となっています。
6. 【水痘】報告数は48名です。定点当たり報告数は減少しました(3.05名 2.18名)。地域別にみると、二州地区9.67名、坂井地区1.67名、福井地区1.29名、丹南地区0.60名、若狭地区0.50名、奥越地区0.50名の順となっています。



棒グラフは福井県、折れ線グラフは全国の数値を表しています。

各疾患の動向グラフについては福井県感染症情報のホームページをご覧ください。

感染症週報全国版の要点 2011年第17週号(4月25日~5月1日)、第18週号(5月2日~5月8日)要点

発生動向総覧	< 第17・18週 > 第18週のインフルエンザの定点当たり報告数は2週連続で減少したが、過去5年間の同時期と比較してやや多い/その他最新動向
注目すべき感染症	< 今週は該当記事はありません >
病原体情報	麻疹ウイルス2011年 / インフルエンザウイルス2010/11 シーズン
速報	風しん2008 ~ 2010年 / 2010/11 シーズン前半のインフルエンザ検出状況 - 沖縄県
海外感染症情報	鳥インフルエンザ - インドネシアにおける状況
感染症の話	< 今週はお休みです >

詳細は国立感染症研究所感染症情報センターのホームページをご覧ください。 <http://www.idsc.nih.go.jp>

全数届出の感染症(福井県)

- 1類感染症: 報告はありませんでした。
- 2類感染症: 結核1名の報告がありました。
- 3類感染症: 報告はありませんでした。
- 4類感染症: 報告はありませんでした。
- 5類感染症全数把握対象: 劇症型溶血性レンサ球菌感染症1名の報告がありました。

福井県感染症発生動向調査

[定点報告: 五類感染症(週報分)] 平成23年 第20週 平成23年5月16日(月) ~ 平成23年5月22日(日)

定点種別 (定点数)	保健所 病名	福井	坂井	二州	若狭	奥越	丹南	計	前週	全国(19週)
インフル インザ (32)	インフルエンザ (鳥インフルエンザ を除く)	44 4.00	12 4.00	35 8.75	11 3.67	4 1.33	41 5.13	147 4.59	173 5.41	9675 1.97
小児科 (22)	RSウイルス感 染症									341 0.11
	咽頭結膜熱	5 0.71	2 0.67	4 1.33	1 0.50	1 0.50	10 2.00	23 1.05	23 1.05	1387 0.44
	A群溶血性レン サ球菌咽頭炎	19 2.71	10 3.33	25 8.33		14 7.00	34 6.80	102 4.64	83 3.77	6695 2.14
	感染性胃腸炎	102 14.57	27 9.00	25 8.33	14 7.00	8 4.00	46 9.20	222 10.09	269 12.23	20791 6.63
	水痘	9 1.29	5 1.67	29 9.67	1 0.50	1 0.50	3 0.60	48 2.18	67 3.05	6365 2.03
	手足口病	19 2.71	6 2.00	1 0.33		2 1.00	7 1.40	35 1.59	11 0.50	960 0.31
	伝染性紅斑	6 0.86	8 2.67			2 1.00	5 1.00	21 0.95	25 1.14	2459 0.78
	突発性発しん	4 0.57		3 1.00		2 1.00	1 0.20	10 0.45	9 0.41	1892 0.60
	百日咳								2 0.09	68 0.02
	ヘルパンギーナ								2 0.09	339 0.11
流行性耳下腺 炎						3 0.60	3 0.14	1 0.05	2980 0.95	
眼科 (3)	急性出血性結膜 炎		*	*	*	*				25 0.04
	流行性角結膜 炎	1 0.50					1 1.00	2 0.67	1 0.33	485 0.72
基幹 (6)	細菌性髄膜炎	1 0.50						1 0.17		11 0.02
	無菌性髄膜炎									12 0.03
	マイコプラズマ肺 炎	3 1.50						3 0.50		164 0.36
	クラミジア肺炎(オム 病は除く)									10 0.02

インフルエンザは、小児科定点 + 内科定点

細字は定点当たり患者数

(注) 印は、平成15年11月5日以降届出対象疾患。

*欄には定点はありません

福井県感染症発生動向調査(定点報告:五類感染症)

平成23年第20週 平成23年5月16日(月)～平成23年5月22日(日)

インフルエンザ 定点	インフルエンザ(鳥インフルエンザを除く)	小児科 定点	RSウイルス 感染症	咽頭結 膜熱	A群溶 血性レ ンサ球 菌咽頭 炎	感染性 胃腸炎	水痘	手足口 病	伝染性 紅斑	突発性 発しん	百日咳	ヘルパ ンギー ナ	流行性 耳下腺 炎	眼科・基幹 定点	急性出血 性結膜炎	流行性角 結膜炎	細菌性髄 膜炎	無菌性髄 膜炎	マイコプラ ズマ肺炎	クラミジア 肺炎(オウ ム病を除 く)	
～5ヶ月		～5ヶ月				1	5							～5ヶ月							
～11ヶ月	3	～11ヶ月		1		13	7	3		4				～11ヶ月							
1歳	2	1歳		2	3	35	9	14	2	6				1歳							
2歳	9	2歳		5	6	24	7	7	1				1	2歳						1	
3歳	14	3歳		5	15	25	7	5	7				1	3歳							
4歳	13	4歳		1	14	24	7	2	4					4歳							
5歳	12	5歳		5	14	22	3	2	3					5歳							
6歳	14	6歳		3	10	16	1		2				1	6歳							
7歳	12	7歳			10	8	1		1					7歳							
8歳	6	8歳		1	11	14		1	1					8歳						1	
9歳	5	9歳			5	5		1						9歳							
10～14歳	32	10～14歳			13	19	1							10～14歳							
15～19歳	2	15～19歳				7								15～19歳		1					
20～29歳	6	20歳以上			1	9								20～29歳							
30～39歳	10													30～39歳			1				
40～49歳	3													40～49歳		1					
50～59歳	2													50～59歳							
60～69歳	1													60～69歳							
70～79歳	1													70歳以上						1	
80歳以上																					
合計	147	合計		23	102	222	48	35	21	10			3	合計		2	1			3	
前期計	173	前期計		23	83	269	67	11	25	9	2	2	1	前期計		1					
当期間/前期	0.85	当期間/前期	***	1	1.23	0.83	0.72	3.18	0.84	1.11			3	当期間/前期	***	2	***	***	***	***	***
増減数	-26	増減数			19	-47	-19	24	-4	1	-2	-2	2	増減数		1	1			3	

(注) 印は、平成15年11月5日以降届出対象疾患

***は前期計が"0"のとき