

# 福井県感染症発生動向調査速報

<<平成22年>>

<週報> 第48週 (平成22年11月29日～12月5日)

発行日：平成22年12月8日

<月報> 11月 (平成22年11月1日～11月30日)

発行：福井県健康福祉部健康増進課

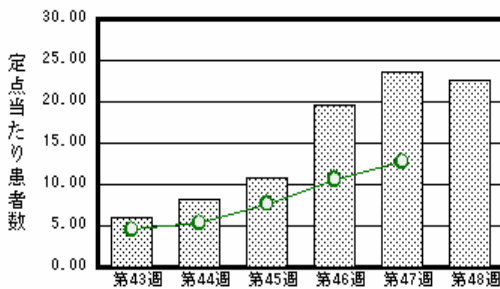
福井県衛生環境研究センター

kansen@erc.pref.fukui.jp

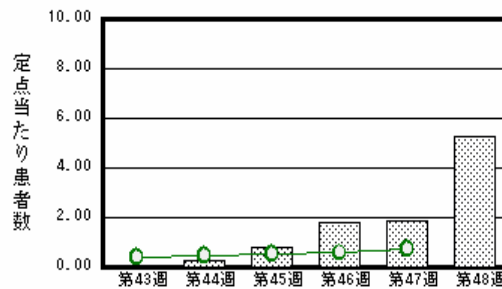
## 注目疾患の動向

- 【今週の上位5疾患】 感染性胃腸炎499名(22.68名) R Sウイルス感染症116名(5.27名) A群溶血性レンサ球菌咽頭炎82名(3.73名) 水痘72名(3.27名) 咽頭結膜熱10名(0.45名)  
( )内は定点当たり人数
- 【報告数の多い疾患】 感染性胃腸炎(499名) R Sウイルス感染症(116名) A群溶血性レンサ球菌咽頭炎(82名) 水痘(72名) 咽頭結膜熱(10名)
- 【感染性胃腸炎】報告数は499名です。定点当たり報告数は減少しました(23.68名 22.68名)。地域別にみると、福井地区30.71名、丹南地区28.60名、二州地区26.00名、坂井地区17.00名、若狭地区5.50名、奥越地区0.50名の順となっています。
- 【R Sウイルス感染症】報告数は116名です。定点当たり報告数は増加しました(1.86名 5.27名)。地域別にみると、奥越地区21.00名、福井地区7.43名、坂井地区4.00名、丹南地区1.40名、二州地区1.00名の順となっています。
- 【A群溶血性レンサ球菌咽頭炎】報告数は82名です。定点当たり報告数は増加しました(2.55名 3.73名)。地域別にみると、奥越地区6.00名、丹南地区6.00名、二州地区3.67名、坂井地区3.33名、福井地区2.57名、若狭地区0.50名の順となっています。
- 【水痘】報告数は72名です。定点当たり報告数は増加しました(2.23名 3.27名)。地域別にみると、奥越地区6.50名、坂井地区4.67名、福井地区3.71名、丹南地区2.80名、二州地区1.67名の順となっています。

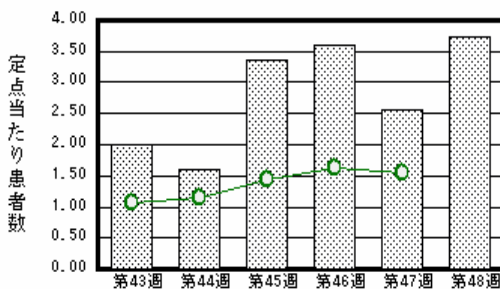
感染性胃腸炎



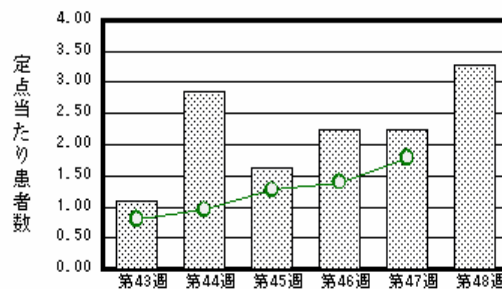
R Sウイルス感染症



A群溶血性レンサ球菌咽頭炎



水痘



棒グラフは福井県、折れ線グラフは全国の数値を表しています。

各疾患の動向グラフについては福井県感染症情報のホームページをご覧ください。

## 感染症週報全国版の要点

2010年第46週号(11月15日～11月21日)要点

発生動向総覧	<第46週> 咽頭結膜熱の定点当たり報告数は3週連続で増加し、過去5年間の同時期と比較してやや多い/その他最新動向
注目すべき感染症	<感染性胃腸炎> 第46週の定点当たり報告数は10.64と、前週の報告数よりも大きく増加し、第42週以降増加が続いている
病原体情報	インフルエンザウイルス2010/11 シーズン
速報	<今週は該当記事はありません>
海外感染症情報	ハイチにおけるコレラ
感染症の話	<今週はお休みです>

詳細は国立感染症研究所感染症情報センターのホームページをご覧ください。 <http://www.idsc.nih.go.jp>

全数届出の感染症(福井県)

- 1類感染症: 報告はありませんでした。
- 2類感染症: 結核3名の報告がありました。  
(なお、結核は第46週に1名の報告がありました。)
- 3類感染症: 報告はありませんでした。
- 4類感染症: 報告はありませんでした。
- 5類感染症全数把握対象: 報告はありませんでした。

福井県感染症発生動向調査

[定点報告: 五類感染症(週報分)]      平成22年 第48週      平成22年11月29日(月) ~ 平成22年12月5日(日)

定点種別 (定点数)	保健所 病名	福井	坂井	二州	若狭	奥越	丹南	計	前週	全国(47週)
インフルエンザ (31)	インフルエンザ (鳥インフルエンザを除く)	1 0.09						1 0.03	6 0.19	2113 0.44
小児科 (22)	RSウイルス感染症	52 7.43	12 4.00	3 1.00		42 21.00	7 1.40	116 5.27	41 1.86	2179 0.72
	咽頭結膜熱	1 0.14		2 0.67		3 1.50	4 0.80	10 0.45	11 0.50	1201 0.40
	A群溶血性レンサ球菌咽頭炎	18 2.57	10 3.33	11 3.67	1 0.50	12 6.00	30 6.00	82 3.73	56 2.55	4695 1.55
	感染性胃腸炎	215 30.71	51 17.00	78 26.00	11 5.50	1 0.50	143 28.60	499 22.68	521 23.68	38582 12.72
	水痘	26 3.71	14 4.67	5 1.67		13 6.50	14 2.80	72 3.27	49 2.23	5404 1.78
	手足口病	1 0.14	1 0.33	4 1.33	1 0.50		1 0.20	8 0.36	16 0.73	835 0.28
	伝染性紅斑	2 0.29	3 1.00			3 1.50	1 0.20	9 0.41	7 0.32	1137 0.37
	突発性発しん	1 0.14	1 0.33	1 0.33		1 0.50	3 0.60	7 0.32	9 0.41	1612 0.53
	百日咳				1 0.50			1 0.05		69 0.02
	ヘルパンギーナ									151 0.05
	流行性耳下腺炎		1 0.33	2 0.67				3 0.14	8 0.36	3706 1.22
眼科 (3)	急性出血性結膜炎		*	*	*	*				15 0.02
	流行性角結膜炎									423 0.62
基幹 (6)	細菌性髄膜炎									11 0.02
	無菌性髄膜炎		*							7 0.02
	マイコプラズマ肺炎	1 0.50						1 0.17	3 0.50	305 0.66
	クラミジア肺炎(オウム病は除く)								1 0.17	18 0.04

インフルエンザは、小児科定点 + 内科定点

細字は定点当たり患者数

(注) 印は、平成15年11月5日以降届出対象疾患。

\*欄には定点はありません

福井県感染症発生動向調査(定点報告:五類感染症)

平成22年第48週 平成22年11月29日(月)～平成22年12月5日(日)

インフルエンザ 定点	インフルエンザ(鳥インフルエンザを除く)	小児科 定点	RSウイルス 感染症	咽頭結 膜熱	A群溶 血性レ ンサ球 菌咽頭 炎	感染性 胃腸炎	水痘	手足口 病	伝染性 紅斑	突発性 発しん	百日咳	ヘルパ ンギー ナ	流行性 耳下腺 炎	眼科・基幹 定点	急性出血 性結膜炎	流行性角 結膜炎	細菌性髄 膜炎	無菌性髄 膜炎	マイコプラ ズマ肺炎	クラミジア 肺炎(オウ ム病を除 く)	
～5ヶ月		～5ヶ月	20			4	2							～5ヶ月							
～11ヶ月		～11ヶ月	18			20	4			5				～11ヶ月							
1歳		1歳	42	5	1	117	10	3		1				1歳							
2歳		2歳	17		6	69	19	1		1				2歳							
3歳	1	3歳	14	1	7	50	15	2	3				1	3歳							
4歳		4歳	3	2	7	43	10	1	2					4歳							
5歳		5歳	2	2	8	26	6		2					5歳							
6歳		6歳			6	28	4		1					6歳							
7歳		7歳			7	22							1	7歳							
8歳		8歳			16	28	1							8歳							
9歳		9歳			10	23	1		1					9歳							
10～14歳		10～14歳			13	34		1					1	10～14歳						1	
15～19歳		15～19歳				7								15～19歳							
20～29歳		20歳以上			1	28					1			20～29歳							
30～39歳														30～39歳							
40～49歳														40～49歳							
50～59歳														50～59歳							
60～69歳														60～69歳							
70～79歳														70歳以上							
80歳以上																					
合計	1	合計	116	10	82	499	72	8	9	7	1		3	合計						1	
前期計	6	前期計	41	11	56	521	49	16	7	9			8	前期計						3	1
当期間/前期	0.17	当期間/前期	2.83	0.91	1.46	0.96	1.47	0.5	1.29	0.78	***	***	0.38	当期間/前期	***	***	***	***		0.33	
増減数	-5	増減数	75	-1	26	-22	23	-8	2	-2	1		-5	増減数						-2	-1

(注) 印は、平成15年11月5日以降届出対象疾患

\*\*\*は前期計が"0"のとき

福井県感染症発生動向調査(定点報告:五類感染症月報分)

平成22年11月

[患者数:人]

	STD 定点数	性器クラミジア		性器ヘルペス		尖圭コンジローマ		淋菌感染症		合計		基幹 定点数	メチシリン耐性黄色ブドウ球菌感染症	ペニシリン耐性肺炎球菌感染症	薬剤耐性緑膿菌感染症	合計
		男	女	男	女	男	女	男	女	男	女					
福井	2	1						1		2		2				
坂井	1											0				
二州	1											1				
若狭	0											1				
奥越	0											1				
丹南	1			2	1					2	1	1				
合計	5	1		2	1			1		4	1	6	35	24		59
前期計	5	8	3	1				5		14	3	6	27	16		43
当期間/前期		0.13		2	***	***	***	0.2	***	0.29	0.33		1.3	1.5	***	1.37
増減数		-7	-3	1	1			-4		-10	-2		8	8		16

[定点当たり患者数:人/定点]

	STD 定点数	性器クラミジア		性器ヘルペス		尖圭コンジローマ		淋菌感染症		合計		基幹 定点数	メチシリン耐性黄色ブドウ球菌感染症	ペニシリン耐性肺炎球菌感染症	薬剤耐性緑膿菌感染症	合計
		男	女	男	女	男	女	男	女	男	女					
福井	2	0.50						0.50		1.00		2				
坂井	1											0				
二州	1											1				
若狭	0											1				
奥越	0											1				
丹南	1			2.00	1.00					2.00	1.00	1				
合計	5	0.20		0.40	0.20			0.20		0.80	0.20	6	5.83	4.00		9.83
全国10月	967	1.16	1.30	0.26	0.45	0.28	0.21	0.78	0.19	2.48	2.15	466	4.03	0.83	0.09	4.95

[年齢階層別患者数:人]

	STD	性器クラミジア		性器ヘルペス		尖圭コンジローマ		淋菌感染症		合計		基幹	メチシリン耐性黄色ブドウ球菌感染症	ペニシリン耐性肺炎球菌感染症	薬剤耐性緑膿菌感染症	合計
		男	女	男	女	男	女	男	女	男	女					
0歳																
1歳~4歳													1	13		14
5歳~9歳														1		1
10歳~14歳														2		2
15歳~19歳														1		1
20歳~24歳																
25歳~29歳																
30歳~34歳				1				1		2				1		1
35歳~39歳														1		1
40歳~44歳		1		1						2				2		2
45歳~49歳																
50歳~54歳													1			1
55歳~59歳					1						1		1			1
60歳~64歳													2			2
65歳~69歳													3	1		4
70歳以上													27	3		30
合計		1		2	1			1		4	1		35	24		59
前期計		8	3	1				5		14	3		27	16		43
当期間/前期		0.13		2	***	***	***	0.2	***	0.29	0.33		1.3	1.5	***	1.37
増減数		-7	-3	1	1			-4		-10	-2		8	8		16

\*\*\*は前期計が 0 のとき