

福井県感染症発生動向調査速報

<<平成22年>>

<週報> 第47週 (平成22年11月22日～11月28日)

発行日: 平成22年12月1日

発行: 福井県健康福祉部健康増進課

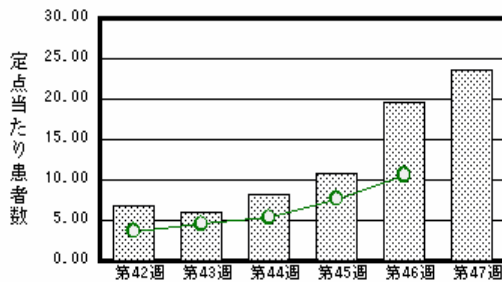
福井県衛生環境研究センター

kansen@erc.pref.fukui.jp

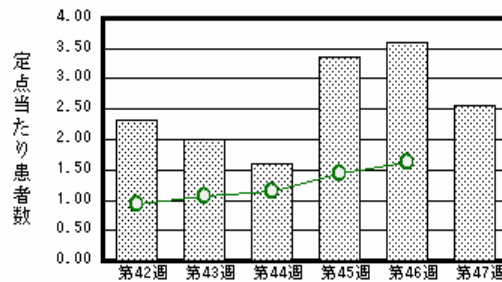
注目疾患の動向

1. 【今週の上位5疾患】 感染性胃腸炎521名(23.68名) A群溶血性レンサ球菌咽頭炎56名(2.55名) 水痘49名(2.23名) RSウイルス感染症41名(1.86名) 手足口病16名(0.73名) ()内は定点当たり人数
2. 【報告数の多い疾患】 感染性胃腸炎(521名) A群溶血性レンサ球菌咽頭炎(56名) 水痘(49名) RSウイルス感染症(41名) 手足口病(16名)
3. 【感染性胃腸炎】報告数は521名です。定点当たり報告数は増加しました(19.55名 23.68名)。地域別にみると、福井地区36.86名、丹南地区30.40名、坂井地区19.33名、二州地区15.00名、若狭地区2.00名、奥越地区2.00名の順となっています。
4. 【A群溶血性レンサ球菌咽頭炎】報告数は56名です。定点当たり報告数は減少しました(3.59名 2.55名)。地域別にみると、奥越地区5.00名、丹南地4.40名、福井地区2.57名、坂井地区1.00名、二州地区1.00名の順となっています。
5. 【水痘】報告数は49名です。定点当たり報告数の増減はありませんでした(2.23名 2.23名)。地域別にみると、奥越地区8.00名、二州地区3.33名、福井地区1.86名、丹南地区1.40名、坂井地区0.67名、若狭地区0.50名の順となっています。
6. 【RSウイルス感染症】報告数は41名です。定点当たり報告数は増加しました(1.82名 1.86名)。地域別にみると、奥越地区6.50名、福井地区3.14名、坂井地区2.00名の順となっています。

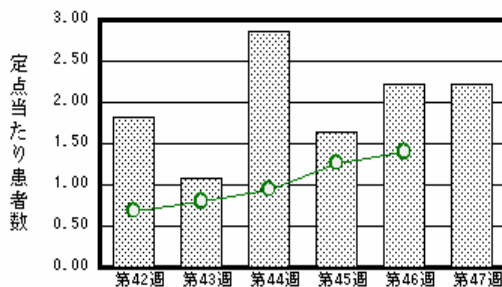
感染性胃腸炎



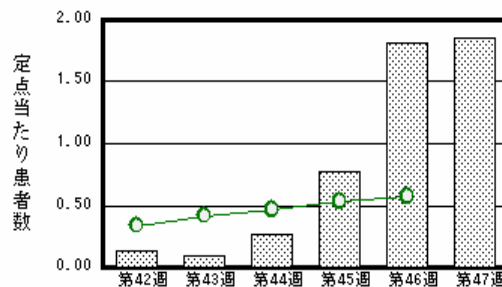
A群溶血性レンサ球菌咽頭炎



水痘



RSウイルス感染症



棒グラフは福井県、折れ線グラフは全国の数値を表しています。

各疾患の動向グラフについては福井県感染症情報のホームページをご覧ください。

感染症週報全国版の要点

2010年第45週号(11月8日～11月14日)要点

発生動向総覧	<第45週> 流行性耳下腺炎の定点当たり報告数は2週連続で増加し、過去5年間の同時期と比較してやや多い/その他最新動向<10月> 性感染症・薬剤耐性菌感染症について
注目すべき感染症	<感染性胃腸炎> 第45週の定点当たり報告数は7.70となり、第42週以降増加が続いている
病原体情報	インフルエンザウイルス2010/11 シーズン
速報	<今週は該当記事はありません>
海外感染症情報	中央アジアとロシアの北コーカサス連邦地域におけるポリオ/ハイチにおけるコレラ/鳥インフルエンザ - 中国、香港特別行政区における状況
感染症の話	<今週はお休みです>

詳細は国立感染症研究所感染症情報センターのホームページをご覧ください。 <http://www.idsc.nih.go.jp>

全数届出の感染症(福井県)

- 1類感染症:報告はありませんでした。
- 2類感染症:報告はありませんでした。
- 3類感染症:腸管出血性大腸菌感染症1名の報告がありました(下表参照)。
- 4類感染症:報告はありませんでした。
- 5類感染症全数把握対象:報告はありませんでした。

疾病名	腸管出血性大腸菌感染症(3類感染症)	
患者	男性 1名	
主な症状	腹痛、下痢、血便、発熱	
感染原因・感染経路	調査中	
平成22年	福井県	有症者 24名、無症者 2名
	全国	3,910名(11月14日現在)
平成21年同時期届出累計	有症者 33名、無症者 8名、全国 3,524名	

福井県感染症発生動向調査

[定点報告:五類感染症(週報分)] 平成22年 第47週 平成22年11月22日(月)~平成22年11月28日(日)

定点種別 (定点数)	保健所 病名	福井	坂井	二州	若狭	奥越	丹南	計	前週	全国(46週)
インフルエンザ (32)	インフルエンザ (鳥インフルエンザを除く)	5 0.45			1 0.33			6 0.19	3 0.09	1684 0.35
小児科 (22)	RSウイルス感染症	22 3.14	6 2.00			13 6.50		41 1.86	40 1.82	1720 0.57
	咽頭結膜熱	2 0.29			1 0.50	1 0.50	7 1.40	11 0.50	12 0.55	1064 0.35
	A群溶血性レンサ球菌咽頭炎	18 2.57	3 1.00	3 1.00		10 5.00	22 4.40	56 2.55	79 3.59	4910 1.63
	感染性胃腸炎	258 36.86	58 19.33	45 15.00	4 2.00	4 2.00	152 30.40	521 23.68	430 19.55	32084 10.64
	水痘	13 1.86	2 0.67	10 3.33	1 0.50	16 8.00	7 1.40	49 2.23	49 2.23	4205 1.40
	手足口病	1 0.14	1 0.33	4 1.33			10 2.00	16 0.73	12 0.55	893 0.30
	伝染性紅斑	3 0.43	2 0.67		1 0.50	1 0.50		7 0.32	7 0.32	1030 0.34
	突発性発しん	1 0.14		3 1.00		1 0.50	4 0.80	9 0.41	13 0.59	1655 0.55
	百日咳									82 0.03
	ヘルパンギーナ								6 0.27	169 0.06
眼科 (3)	流行性耳下腺炎	1 0.14		2 0.67	3 1.50		2 0.40	8 0.36	7 0.32	3484 1.16
	急性出血性結膜炎		*	*	*	*				13 0.02
基幹 (6)	流行性角結膜炎								2 0.67	415 0.61
	細菌性髄膜炎									13 0.03
	無菌性髄膜炎		*						1 0.17	10 0.02
	マイコプラズマ肺炎	2 1.00			1 1.00			3 0.50	1 0.17	327 0.71
クラミジア肺炎(オウム病は除く)				1 1.00			1 0.17		16 0.03	

インフルエンザは、小児科定点+内科定点

細字は定点当たり患者数

(注) 印は、平成15年11月5日以降届出対象疾患。

*欄には定点はありません

福井県感染症発生動向調査(定点報告:五類感染症)

平成22年第47週 平成22年11月22日(月)～平成22年11月28日(日)

インフルエンザ 定点	インフルエンザ(鳥インフルエンザを除く)	小児科 定点	RSウイルス 感染症	咽頭結 膜熱	A群溶 血性レ ンサ球 菌咽頭 炎	感染性 胃腸炎	水痘	手足口 病	伝染性 紅斑	突発性 発しん	百日咳	ヘルパ ンギー ナ	流行性 耳下腺 炎	眼科・基幹 定点	急性出血 性結膜炎	流行性角 結膜炎	細菌性髄 膜炎	無菌性髄 膜炎	マイコプラ ズマ肺炎	クラミジア 肺炎(オウ ム病を除 く)		
～5ヶ月		～5ヶ月	5			4	1							～5ヶ月								
～11ヶ月		～11ヶ月	10	1		46	1	2		5				～11ヶ月								
1歳		1歳	14	4		132	8	2	1	3				1歳								
2歳		2歳	8	2	1	75	14	5	3				3	2歳						1		
3歳		3歳	3		10	39	10	2						3歳								
4歳		4歳		2	9	37	9		1				2	4歳								
5歳		5歳		1	8	27	5	3					1	5歳								
6歳		6歳	1	1	6	23	1			1			1	6歳								
7歳		7歳			6	20		1	1					7歳								
8歳		8歳			6	19		1	1					8歳						1		
9歳		9歳			1	15								9歳								
10～14歳	1	10～14歳			5	34								10～14歳								
15～19歳		15～19歳			1	9								15～19歳							1	
20～29歳		20歳以上			3	41							1	20～29歳								
30～39歳														30～39歳							1	
40～49歳	1													40～49歳								
50～59歳														50～59歳								
60～69歳	2													60～69歳								
70～79歳	1													70歳以上								
80歳以上	1																					
合計	6	合計	41	11	56	521	49	16	7	9			8	合計							3	1
前期計	3	前期計	40	12	79	430	49	12	7	13		6	7	前期計		2				1	1	
当期間/前期	2	当期間/前期	1.02	0.92	0.71	1.21	1	1.33	1	0.69	***		1.14	当期間/前期	***		***			3	***	
増減数	3	増減数	1	-1	-23	91		4		-4		-6	1	増減数		-2				-1	2	1

(注) 印は、平成15年11月5日以降届出対象疾患

***は前期計が"0"のとき