

福井県感染症発生動向調査速報

<<平成22年>>

<週報> 第45週 (平成22年11月 8日 ~ 11月14日)

発行日: 平成22年11月17日

<月報> 10月 (平成22年10月 1日 ~ 10月31日)

発行: 福井県健康福祉部健康増進課

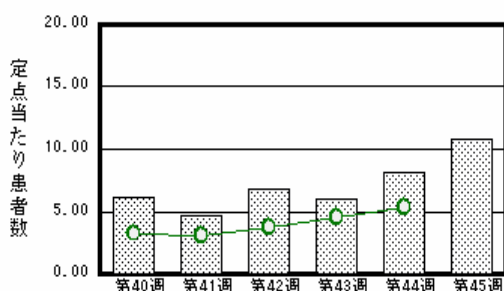
福井県衛生環境研究センター

kansen@erc.pref.fukui.jp

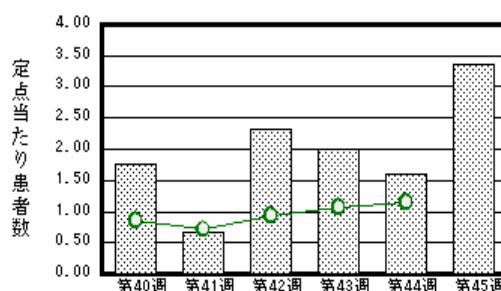
注目疾患の動向

- 【今週の上位5疾患】 感染性胃腸炎238名(10.82名) A群溶血性レンサ球菌咽頭炎74名(3.36名) 水痘36名(1.64名) RSウイルス感染症17名(0.77名) 手足口病12名(0.55名)
()内は定点当たり人数
- 【報告数の多い疾患】 感染性胃腸炎(238名) A群溶血性レンサ球菌咽頭炎(74名) 水痘(36名) RSウイルス感染症(17名) 手足口病(12名)
- 【感染性胃腸炎】報告数は238名です。定点当たり報告数は増加しました(8.14名 10.82名)。地域別にみると、福井地区16.29名、丹南地区15.60名、二州地区8.00名、坂井地区6.33名、若狭地区1.00名、奥越地区0.50名の順となっています。
- 【A群溶血性レンサ球菌咽頭炎】報告数は74名です。定点当たり報告数は増加しました(1.59名 3.36名)。地域別にみると、奥越地区10.00名、丹南地区4.80名、福井地区2.43名、坂井地区2.33名、二州地区2.00名の順となっています。
- 【水痘】報告数は36名です。定点当たり報告数は減少しました(2.86名 1.64名)。地域別にみると、奥越地区4.00名、二州地区2.00名、坂井地区1.67名、福井地区1.29名、丹南地区1.20名、若狭地区1.00名の順となっています。
- 【RSウイルス感染症】報告数は17名です。定点当たり報告数は増加しました(0.27名 0.77名)。地域別にみると、奥越地区3.50名、坂井地区1.33名、福井地区0.86名の順となっています。

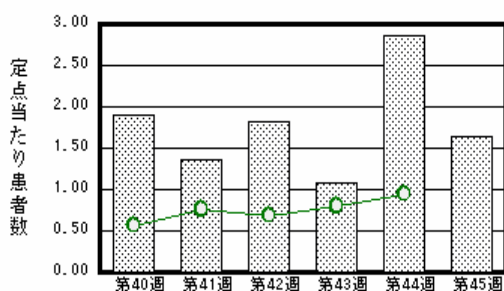
感染性胃腸炎



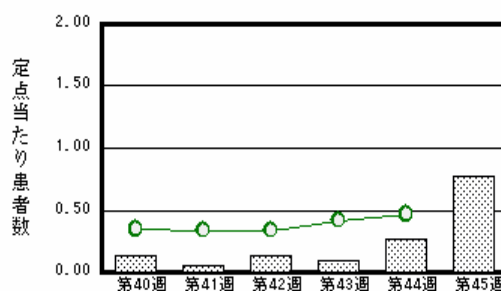
A群溶血性レンサ球菌咽頭炎



水痘



RSウイルス感染症



棒グラフは福井県、折れ線グラフは全国の数値を表しています。

各疾患の動向グラフについては福井県感染症情報のホームページをご覧ください。

感染症週報全国版の要点

2010年第43週号(10月25日~10月31日)要点

発生動向総覧	<第43週> 伝染性紅斑の定点当たり報告数は増加し、過去5年間の同時期と比較してやや多い / その他最新動向
注目すべき感染症	<インフルエンザ> 第43週の定点当たり報告数は0.15となり、2週連続で増加がみられた
病原体情報	インフルエンザウイルス2010/11 シーズン
速報	<今週は該当記事はありません>
海外感染症情報	ハイチにおけるコレラ / コンゴ共和国におけるポリオ
感染症の話	<今週はお休みです>

詳細は国立感染症研究所感染症情報センターのホームページをご覧ください。 <http://www.idsc.nih.go.jp>

全数届出の感染症(福井県)

- 1類感染症: 報告はありませんでした。
- 2類感染症: 報告はありませんでした。
- 3類感染症: 報告はありませんでした。
- 4類感染症: A型肝炎1名の報告がありました。
- 5類感染症全数把握対象: 報告はありませんでした。

福井県感染症発生動向調査

[定点報告: 五類感染症(週報分)] 平成22年 第45週 平成22年11月8日(月) ~ 平成22年11月14日(日)

定点種別 (定点数)	保健所 病名	福井	坂井	二州	若狭	奥越	丹南	計	前週	全国(44週)
インフル エンザ (32)	インフルエンザ (鳥インフルエンザ を除く)	5 0.45			1 0.33		1 0.13	7 0.22	6 0.19	942 0.20
小児科 (22)	RSウイルス感 染症	6 0.86	4 1.33			7 3.50		17 0.77	6 0.27	1436 0.47
	咽頭結膜熱	3 0.43	1 0.33				2 0.40	6 0.27	6 0.27	675 0.22
	A群溶血性レンサ 球菌咽頭炎	17 2.43	7 2.33	6 2.00		20 10.00	24 4.80	74 3.36	35 1.59	3490 1.15
	感染性胃腸炎	114 16.29	19 6.33	24 8.00	2 1.00	1 0.50	78 15.60	238 10.82	179 8.14	16111 5.31
	水痘	9 1.29	5 1.67	6 2.00	2 1.00	8 4.00	6 1.20	36 1.64	63 2.86	2879 0.95
	手足口病	1 0.14	2 0.67	2 0.67			7 1.40	12 0.55	13 0.59	1078 0.36
	伝染性紅斑		2 0.67			1 0.50	2 0.40	5 0.23	11 0.50	919 0.30
	突発性発しん	5 0.71			1 0.50	1 0.50	3 0.60	10 0.45	11 0.50	1564 0.52
	百日咳				1 0.50			1 0.05		76 0.03
	ヘルパンギーナ		1 0.33	1 0.33		1 0.50		3 0.14		223 0.07
流行性耳下腺 炎			5 1.67	2 1.00			7 0.32	4 0.18	3324 1.10	
眼科 (3)	急性出血性結膜 炎		*	*	*	*				6 0.01
	流行性角結膜 炎	1 0.50						1 0.33		398 0.59
基幹 (3)	細菌性髄膜炎		*						1 0.17	9 0.02
	無菌性髄膜炎								1 0.17	15 0.03
	マイコプラズマ肺 炎	3 1.50						3 0.50		274 0.60
	クラミジア肺炎(オム 病は除く)									12 0.03

インフルエンザは、小児科定点 + 内科定点

細字は定点当たり患者数

(注) 印は、平成15年11月5日以降届出対象疾患。

*欄には定点はありません

福井県感染症発生動向調査(定点報告:五類感染症)

平成22年第45週 平成22年11月8日(月)～平成22年11月14日(日)

インフルエンザ 定点	インフルエンザ(鳥インフルエンザを除く)	小児科 定点	RSウイルス 感染症	咽頭結 膜熱	A群溶 血性レ ンサ球 菌咽頭 炎	感染性 胃腸炎	水痘	手足口 病	伝染性 紅斑	突発性 発しん	百日咳	ヘルパ ンギー ナ	流行性 耳下腺 炎	眼科・基幹 定点	急性出血 性結膜炎	流行性角 結膜炎	細菌性髄 膜炎	無菌性髄 膜炎	マイコプラ ズマ肺炎	クラミジア 肺炎(オウ ム病を除 く)	
～5ヶ月		～5ヶ月	1				1							～5ヶ月							
～11ヶ月		～11ヶ月	2	1	1	8	2			2	1	1		～11ヶ月							
1歳	1	1歳	5	1	2	38	6	2		6				1歳							
2歳		2歳	6		8	44	8	3	1	2		1	2	2歳							
3歳		3歳	3	1	6	32	6	3	1			1		3歳							
4歳	2	4歳		3	7	24	2	3	2				3	4歳							
5歳		5歳			12	14	4	1	1					5歳							
6歳		6歳			8	13	5						1	6歳							
7歳		7歳			8	8								7歳							
8歳		8歳			8	17								8歳							
9歳		9歳			4	6	1							9歳							
10～14歳		10～14歳			6	16	1							10～14歳							1
15～19歳		15～19歳			1	3								15～19歳							
20～29歳	2	20歳以上			3	15							1	20～29歳							1
30～39歳	1													30～39歳		1					
40～49歳														40～49歳							
50～59歳														50～59歳							
60～69歳														60～69歳							
70～79歳	1													70歳以上							1
80歳以上																					
合計	7	合計	17	6	74	238	36	12	5	10	1	3	7	合計		1					3
前期計	6	前期計	6	6	35	179	63	13	11	11			4	前期計			1	1			
当期間/前期	1.17	当期間/前期	2.83	1	2.11	1.33	0.57	0.92	0.45	0.91	***	***	1.75	当期間/前期	***	***			***	***	
増減数	1	増減数	11		39	59	-27	-1	-6	-1	1	3	3	増減数		1	-1	-1			3

(注) 印は、平成15年11月5日以降届出対象疾患

***は前期計が"0"のとき

福井県感染症発生動向調査(定点報告:五類感染症月報分)

平成22年10月

[患者数:人]

	STD 定点数	性器クラミジア		性器ヘルペス		尖圭コンジローマ		淋菌感染症		合計		基幹 定点数	メチシリン耐性黄色ブドウ球菌感染症	ペニシリン耐性肺炎球菌感染症	薬剤耐性緑膿菌感染症	合計
		男	女	男	女	男	女	男	女	男	女					
福井	2	2	2					2		4	2	2				
坂井	1	1								1		0				
二州	1		1								1	1				
若狭	0											1				
奥越	0											1				
丹南	1	5		1				3		9	1	1				
合計	5	8	3	1				5		14	3	6	27	16		43
前期計	5	2	2	3	1	3		5		13	3	6	25	16		41
当期間/前期		4	1.5	0.33			***	1	***	1.08	1		1.08	1	***	1.05
増減数		6	1	-2	-1	-3				1			2			2

[定点当たり患者数:人/定点]

	STD 定点数	性器クラミジア		性器ヘルペス		尖圭コンジローマ		淋菌感染症		合計		基幹 定点数	メチシリン耐性黄色ブドウ球菌感染症	ペニシリン耐性肺炎球菌感染症	薬剤耐性緑膿菌感染症	合計
		男	女	男	女	男	女	男	女	男	女					
福井	2	1.00	1.00					1.00		2.00	1.00	2				
坂井	1	1.00								1.00		0				
二州	1		1.00								1.00	1				
若狭	0											1				
奥越	0											1				
丹南	1	5.00		1.00				3.00		9.00	1	1				
合計	5	1.60	0.60	0.20				1.00		2.80	0.60	6	4.50	2.67		7.17
全国10月	967	1.16	1.30	0.26	0.45	0.28	0.21	0.78	0.19	2.48	2.15	466	4.03	0.83	0.09	4.95

[年齢階層別患者数:人]

	STD	性器クラミジア		性器ヘルペス		尖圭コンジローマ		淋菌感染症		合計		基幹	メチシリン耐性黄色ブドウ球菌感染症	ペニシリン耐性肺炎球菌感染症	薬剤耐性緑膿菌感染症	合計
		男	女	男	女	男	女	男	女	男	女					
0歳																
1歳~4歳													1	9		10
5歳~9歳																
10歳~14歳																
15歳~19歳																
20歳~24歳		3	1					1		4	1			2		2
25歳~29歳		1	1					1		2	1		1			1
30歳~34歳		2						2		4						
35歳~39歳		1								1				1		1
40歳~44歳			1								1					
45歳~49歳														1		1
50歳~54歳		1						1		2						
55歳~59歳													2			2
60歳~64歳													2			2
65歳~69歳													1	1		2
70歳以上				1						1			20	2		22
合計		8	3	1				5		14	3		27	16		43
前期計		2	2	3	1	3		5		13	3		25	16		41
当期間/前期		4	1.5	0.33			***	1	***	1.08	1		1.08	1	***	1.05
増減数		6	1	-2	-1	-3				1			2			2

***は前期計が 0 のとき