

福井県感染症発生動向調査速報

<<平成22年>>

<週報> 第43週 (平成22年10月25日～10月31日)

発行日：平成22年11月4日

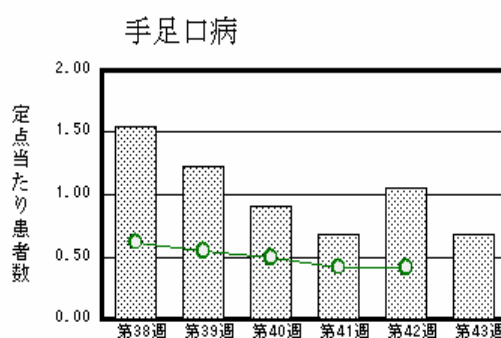
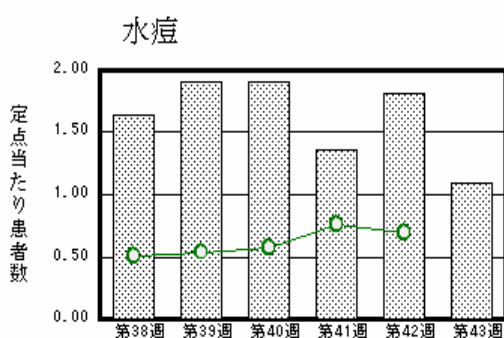
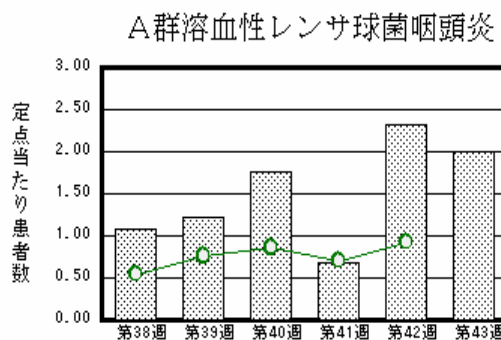
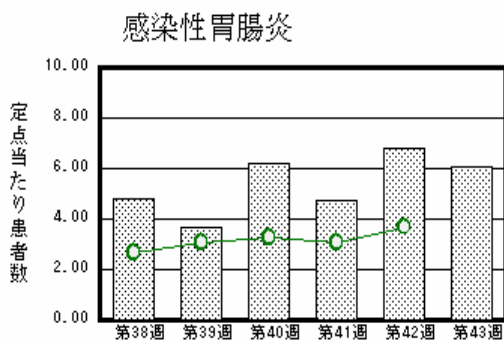
発行：福井県健康福祉部健康増進課

福井県衛生環境研究センター

kansen@erc.pref.fukui.jp

注目疾患の動向

1. 【今週の上位5疾患】 感染性胃腸炎133名(6.05名) A群溶血性レンサ球菌咽頭炎44名(2.00名) 水痘24名(1.09名) 手足口病15名(0.68名) 伝染性紅斑15名(0.68名) 突発性発しん15名(0.68名) ()内は定点当たり人数
2. 【報告数の多い疾患】 感染性胃腸炎(133名) A群溶血性レンサ球菌咽頭炎(44名) 水痘(24名) 手足口病(15名) 伝染性紅斑(15名) 突発性発しん(15名)
3. 【感染性胃腸炎】報告数は133名です。定点当たり報告数は減少しました(6.82名 6.05名)。地域別にみると、福井地区10.14名、坂井地区7.00名、丹南地区5.00名、二州地区3.00名、若狭地区2.50名、奥越地区1.00名の順となっています。
4. 【A群溶血性レンサ球菌咽頭炎】報告数は44名です。定点当たり報告数は減少しました(2.32名 2.00名)。地域別にみると、奥越地区8.00名、丹南地区2.80名、二州地区1.67名、坂井地区1.00名、福井地区0.71名、若狭地区0.50名の順となっています。
5. 【水痘】報告数は24名です。定点当たり報告数は減少しました(1.82名 1.09名)。地域別にみると、奥越地区2.50名、福井地区1.43名、坂井地区1.00名、丹南地区0.80名、二州地区0.67名の順となっています。
6. 【手足口病】報告数は15名です。定点当たり報告数は減少しました(1.05名 0.68名)。地域別にみると、若狭地区1.50名、奥越地区1.50名、二州地区1.33名、丹南地区0.80名、福井地区0.14名の順となっています。
7. 【伝染性紅斑】報告数は15名です。定点当たり報告数は増加しました(0.32名 0.68名)。地域別にみると、福井地区1.29名、丹南地区1.00名、奥越地区0.50名の順となっています。
8. 【突発性発しん】報告数は15名です。定点当たり報告数は増加しました(0.50名 0.68名)。地域別にみると、二州地区1.33名、福井地区1.00名、丹南地区0.60名、若狭地区0.50名の順となっています。



棒グラフは福井県、折れ線グラフは全国の数値を表しています。

各疾患の動向グラフについては福井県感染症情報のホームページをご覧ください。

感染症週報全国版の要点

2010年第41週号(10月11日～10月17日)要点

発生動向総覧	<第41週> 伝染性紅斑の定点当たり報告数は2週連続で増加し、過去5年間の同時期と比較してかなり多い/その他最新動向<9月> 性感染症・薬剤耐性菌感染症について
注目すべき感染症	<今週は該当記事はありません>
病原体情報	インフルエンザウイルス2010/11 シーズン
速報	インフルエンザウイルスH1N1(2009)による急性脳症・脳炎 - 4
海外感染症情報	<今週は該当記事はありません>
感染症の話	<今週はお休みです>

詳細は国立感染症研究所感染症情報センターのホームページをご覧ください。 <http://www.idsc.nih.go.jp>

全数届出の感染症(福井県)

- 1類感染症:報告はありませんでした。
- 2類感染症:結核3名の報告がありました。
(なお、結核は第42週に1名の報告がありました。)
- 3類感染症:報告はありませんでした。
- 4類感染症:報告はありませんでした。
- 5類感染症全数把握対象:アメーバ赤痢1名の報告がありました。

福井県感染症発生動向調査

[定点報告:五類感染症(週報分)] 平成22年 第43週 平成22年10月25日(月)~平成22年10月31日(日)

定点種別 (定点数)	保健所 病名	福井	坂井	二州	若狭	奥越	丹南	計	前週	全国(42週)
インフル インザ (32)	インフルエンザ (鳥インフルエンザ を除く)	3 0.27						3 0.09	9 0.28	559 0.12
小児科 (22)	RSウイルス感 染症	2 0.29						2 0.09	3 0.14	1033 0.34
	咽頭結膜熱	2 0.29		2 0.67			1 0.20	5 0.23	7 0.32	610 0.20
	A群溶血性レンサ 球菌咽頭炎	5 0.71	3 1.00	5 1.67	1 0.50	16 8.00	14 2.80	44 2.00	51 2.32	2806 0.93
	感染性胃腸炎	71 10.14	21 7.00	9 3.00	5 2.50	2 1.00	25 5.00	133 6.05	150 6.82	11202 3.70
	水痘	10 1.43	3 1.00	2 0.67		5 2.50	4 0.80	24 1.09	40 1.82	2100 0.69
	手足口病	1 0.14		4 1.33	3 1.50	3 1.50	4 0.80	15 0.68	23 1.05	1229 0.41
	伝染性紅斑	9 1.29				1 0.50	5 1.00	15 0.68	7 0.32	807 0.27
	突発性発しん	7 1.00		4 1.33	1 0.50		3 0.60	15 0.68	11 0.50	1818 0.60
	百日咳								1 0.05	99 0.03
	ヘルパンギーナ	1 0.14						1 0.05		333 0.11
流行性耳下腺 炎	2 0.29		11 3.67				13 0.59	10 0.45	3656 1.21	
眼科 (3)	急性出血性結膜 炎		*	*	*	*				13 0.02
	流行性角結膜 炎								1 0.33	444 0.65
基幹 (6)	細菌性髄膜炎		*							13 0.03
	無菌性髄膜炎	1 0.50						1 0.17		14 0.03
	マイコプラズマ肺 炎	1 0.50						1 0.17	3 0.50	310 0.67
	クラミジア肺炎(オム 病は除く)									29 0.06

インフルエンザは、小児科定点+内科定点

細字は定点当たり患者数

(注) 印は、平成15年11月5日以降届出対象疾患。

*欄には定点はありません

福井県感染症発生動向調査(定点報告:五類感染症)

平成22年第43週 平成22年10月25日(月)～平成22年10月31日(日)

インフルエンザ 定点	インフルエンザ(鳥インフルエンザを除く)	小児科 定点	RSウイルス 感染症	咽頭結 膜熱	A群溶 血性レ ンサ球 菌咽頭 炎	感染性 胃腸炎	水痘	手足口 病	伝染性 紅斑	突発性 発しん	百日咳	ヘルパ ンギー ナ	流行性 耳下腺 炎	眼科・基幹 定点	急性出血 性結膜炎	流行性角 結膜炎	細菌性髄 膜炎	無菌性髄 膜炎	マイコプラ ズマ肺炎	クラミジア 肺炎(オウ ム病を除 く)	
～5ヶ月		～5ヶ月					1							～5ヶ月							
～11ヶ月		～11ヶ月	1			7	1	1	1	4				～11ヶ月							
1歳		1歳		1	3	21	5	4		9		1		1歳							
2歳		2歳		1	4	14	6	5	3	2			2	2歳							
3歳		3歳	1	1	3	12	4	2	2				1	3歳							
4歳	1	4歳		1	13	15	5		2				2	4歳				1			
5歳		5歳			4	10	1	1	1				4	5歳							
6歳		6歳		1	5	7	1		2				2	6歳							
7歳		7歳			5	6		1	1					7歳							
8歳		8歳				7		1	1					8歳							
9歳		9歳			4	5			1				1	9歳							
10～14歳		10～14歳			2	12			1				1	10～14歳							
15～19歳		15～19歳				6								15～19歳							
20～29歳		20歳以上			1	11								20～29歳						1	
30～39歳														30～39歳							
40～49歳														40～49歳							
50～59歳	1													50～59歳							
60～69歳	1													60～69歳							
70～79歳														70歳以上							
80歳以上																					
合計	3	合計	2	5	44	133	24	15	15	15		1	13	合計					1	1	
前期計	9	前期計	3	7	51	150	40	23	7	11	1		10	前期計		1				3	
当期間/前期	0.33	当期間/前期	0.67	0.71	0.86	0.89	0.6	0.65	2.14	1.36		***	1.3	当期間/前期	***		***	***	0.33	***	
増減数	-6	増減数	-1	-2	-7	-17	-16	-8	8	4	-1	1	3	増減数		-1		1	-2		

(注) 印は、平成15年11月5日以降届出対象疾患

***は前期計が"0"のとき