

# 福井県感染症発生動向調査速報

<<平成22年>>

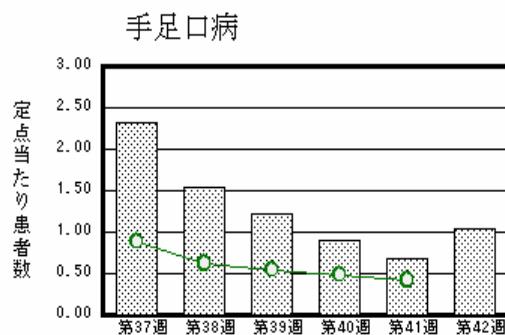
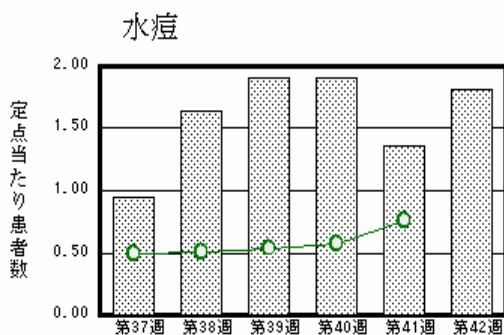
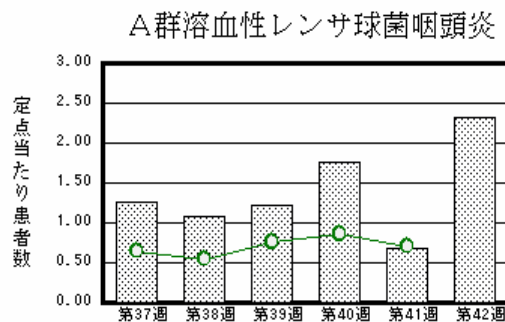
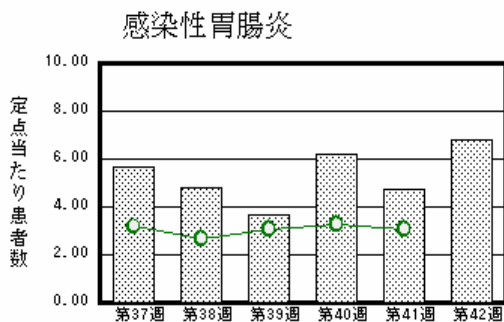
<週報> 第42週 (平成22年10月18日～10月24日)

発行日：平成22年10月27日

発行：福井県健康福祉部健康増進課  
福井県衛生環境研究センター  
kansen@erc.pref.fukui.jp

## 注目疾患の動向

1. 【今週の上位5疾患】 感染性胃腸炎150名(6.82名) A群溶血性レンサ球菌咽頭炎51名(2.32名) 水痘40名(1.82名) 手足口病23名(1.05名) 突発性発しん11名(0.50名) ( )内は定点当たり人数
2. 【報告数の多い疾患】 感染性胃腸炎(150名) A群溶血性レンサ球菌咽頭炎(51名) 水痘(40名) 手足口病(23名) 突発性発しん(11名)
3. 【感染性胃腸炎】報告数は150名です。定点当たり報告数は増加しました(4.73名 6.82名)。地域別にみると、福井地区10.71名、丹南地区6.20名、坂井地区5.67名、二州地区5.67名、奥越地区3.50名、若狭地区1.50名の順となっています。
4. 【A群溶血性レンサ球菌咽頭炎】報告数は51名です。定点当たり報告数は増加しました(0.68名 2.32名)。地域別にみると、奥越地区7.00名、丹南地区3.60名、二州地区2.00名、福井地区1.43名、坂井地区1.00名の順となっています。
5. 【水痘】報告数は40名です。定点当たり報告数は増加しました(1.36名 1.82名)。地域別にみると、奥越地区5.50名、二州地区2.67名、坂井地区2.33名、福井地区1.71名、丹南地区0.40名の順となっています。
6. 【手足口病】報告数は23名です。定点当たり報告数は増加しました(0.68名 1.05名)。地域別にみると、丹南地区2.20名、奥越地区2.00名、二州地区1.00名、若狭地区1.00名、福井地区0.43名の順となっています。



棒グラフは福井県、折れ線グラフは全国の数値を表しています。  
各疾患の動向グラフについては福井県感染症情報のホームページをご覧ください。

## 感染症週報全国版の要点

2010年第40週号(10月4日～10月10日)要点

発生動向総覧	<第40週> 感染性胃腸炎の定点当たり報告数は2週連続で増加した / その他最新動向
注目すべき感染症	<今週は該当記事はありません>
病原体情報	インフルエンザウイルス2010/11 シーズン
速報	三重県内における麻疹患者の発生 - 帰国者を発端としたD9型麻疹ウイルス検出事例
海外感染症情報	鳥インフルエンザ - インドネシアにおける状況
感染症の話	<今週はお休みです>

詳細は国立感染症研究所感染症情報センターのホームページをご覧ください。 <http://www.idsc.nih.go.jp>

全数届出の感染症(福井県)

- 1類感染症:報告はありませんでした。
- 2類感染症:報告はありませんでした。
- 4類感染症:報告はありませんでした。
- 5類感染症全数把握対象:報告はありませんでした。

福井県感染症発生動向調査

[定点報告:五類感染症(週報分)] 平成22年 第42週 平成22年10月18日(月)~平成22年10月24日(日)

定点種別 (定点数)	保健所 病名	福井	坂井	二州	若狭	奥越	丹南	計	前週	全国(41週)
インフル エンザ (32)	インフルエンザ (鳥インフルエンザ を除く)	8 0.73				1 0.33		9 0.28	2 0.06	447 0.09
小児科  (22)	RSウイルス感 染症	1 0.14				2 1.00		3 0.14	1 0.05	1028 0.34
	咽頭結膜熱	1 0.14				2 1.00	4 0.80	7 0.32	7 0.32	531 0.18
	A群溶血性レンサ 球菌咽頭炎	10 1.43	3 1.00	6 2.00		14 7.00	18 3.60	51 2.32	15 0.68	2156 0.71
	感染性胃腸炎	75 10.71	17 5.67	17 5.67	3 1.50	7 3.50	31 6.20	150 6.82	104 4.73	9251 3.05
	水痘	12 1.71	7 2.33	8 2.67		11 5.50	2 0.40	40 1.82	30 1.36	2312 0.76
	手足口病	3 0.43		3 1.00	2 1.00	4 2.00	11 2.20	23 1.05	15 0.68	1274 0.42
	伝染性紅斑	3 0.43	3 1.00			1 0.50		7 0.32	14 0.64	864 0.29
	突発性発しん	7 1.00	1 0.33	1 0.33	1 0.50		1 0.20	11 0.50	4 0.18	1709 0.56
	百日咳				1 0.50			1 0.05	3 0.14	78 0.03
	ヘルパンギーナ								1 0.05	361 0.12
	流行性耳下腺 炎	1 0.14		4 1.33	3 1.50		2 0.40	10 0.45	6 0.27	3083 1.02
眼科  (3)	急性出血性結膜 炎		*	*	*	*				11 0.02
	流行性角結膜 炎						1 1.00	1 0.33	1 0.33	431 0.63
基幹  (3)	細菌性髄膜炎									6 0.01
	無菌性髄膜炎		*							11 0.02
	マイコプラズマ肺 炎	1 0.50			2 2.00			3 0.50	3 0.50	235 0.51
	クラミジア肺炎(オム 病は除く)									22 0.05

インフルエンザは、小児科定点+内科定点

細字は定点当たり患者数

(注) 印は、平成15年11月5日以降届出対象疾患。

\*欄には定点はありません

福井県感染症発生動向調査(定点報告:五類感染症)

平成22年第42週 平成22年10月18日(月)～平成22年10月24日(日)

インフルエンザ 定点	インフルエンザ(鳥インフルエンザを除く)	小児科 定点	RSウイルス 感染症	咽頭結 膜熱	A群溶 血性レ ンサ球 菌咽頭 炎	感染性 胃腸炎	水痘	手足口 病	伝染性 紅斑	突発性 発しん	百日咳	ヘルパ ンギー ナ	流行性 耳下腺 炎	眼科・基幹 定点	急性出血 性結膜炎	流行性角 結膜炎	細菌性髄 膜炎	無菌性髄 膜炎	マイコプラ ズマ肺炎	クラミジア 肺炎(オウ ム病を除 く)	
～5ヶ月		～5ヶ月				4		1		1	1			～5ヶ月							
～11ヶ月		～11ヶ月	2	2		12	2			5				～11ヶ月							
1歳		1歳	1	3	1	25	3	7	1	5			2	1歳							
2歳		2歳			2	10	13	8						2歳							
3歳		3歳			7	10	11	3						3歳							
4歳	3	4歳			7	16	4	2	3				4	4歳							
5歳	1	5歳			8	12	3	2	1					5歳						1	
6歳	1	6歳		1	6	8							2	6歳							
7歳	1	7歳			7	7							1	7歳							
8歳		8歳			3	7			1					8歳							
9歳		9歳		1	2	8	3						1	9歳						1	
10～14歳	1	10～14歳			5	19			1					10～14歳							
15～19歳		15～19歳				3								15～19歳							
20～29歳		20歳以上			3	9	1							20～29歳		1				1	
30～39歳														30～39歳							
40～49歳	1													40～49歳							
50～59歳														50～59歳							
60～69歳	1													60～69歳							
70～79歳														70歳以上							
80歳以上																					
合計	9	合計	3	7	51	150	40	23	7	11	1		10	合計		1				3	
前期計	2	前期計	1	7	15	104	30	15	14	4	3	1	6	前期計		1				3	
当期間/前期	4.5	当期間/前期	3	1	3.4	1.44	1.33	1.53	0.5	2.75	0.33		1.67	当期間/前期	***	1	***	***		1	***
増減数	7	増減数	2		36	46	10	8	-7	7	-2	-1	4	増減数							

(注) 印は、平成15年11月5日以降届出対象疾患

\*\*\*は前期計が"0"のとき