

福井県感染症発生動向調査速報

<<平成22年>>

<週報> 第41週 (平成22年10月11日～10月17日)

発行日：平成22年10月20日

<月報> 9月 (平成22年9月1日～9月30日)

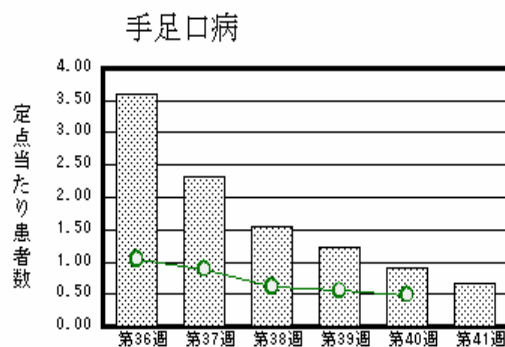
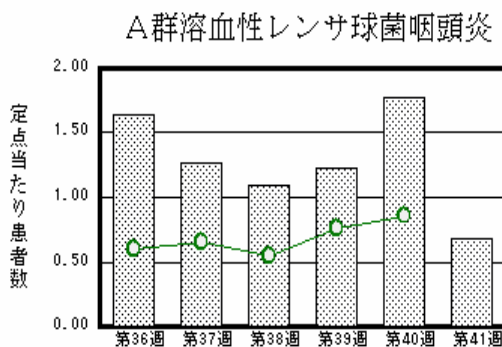
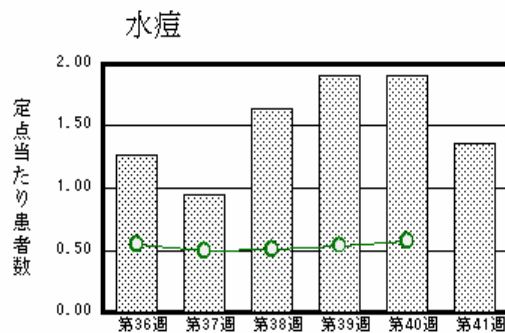
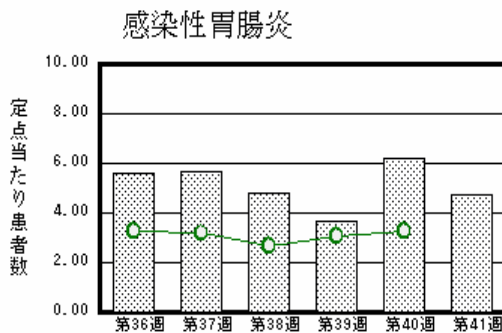
発行：福井県健康福祉部健康増進課

福井県衛生環境研究センター

kansen@erc.pref.fukui.jp

注目疾患の動向

- 【今週の上位5疾患】 感染性胃腸炎104名(4.73名) 水痘30名(1.36名) A群溶血性レンサ菌咽頭炎15名(0.68名) 手足口病15名(0.68名) 伝染性紅斑14名(0.64名) ()内は定点当たり人数
- 【報告数の多い疾患】 感染性胃腸炎(104名) 水痘(30名) A群溶血性レンサ菌咽頭炎(15名) 手足口病(15名) 伝染性紅斑(14名)
- 【感染性胃腸炎】報告数は104名です。定点当たり報告数は減少しました(6.18名 4.73名)。地域別にみると、丹南地区6.40名、福井地区6.29名、二州地区5.67名、坂井地区3.00名、若狭地区0.50名、奥越地区0.50名の順となっています。
- 【水痘】報告数は30名です。定点当たり報告数は減少しました(1.91名 1.36名)。地域別にみると、奥越地区6.50名、二州地区1.33名、福井地区1.14名、丹南地区0.80名、坂井地区0.33名の順となっています。
- 【A群溶血性レンサ菌咽頭炎】報告数は15名です。定点当たり報告数は減少しました(1.77名 0.68名)。地域別にみると、奥越地区1.50名、丹南地区1.20名、坂井地区0.67名、若狭地区0.50名、福井地区0.43名の順となっています。
- 【手足口病】報告数は15名です。定点当たり報告数は減少しました(0.91名 0.68名)。地域別にみると、二州地区2.33名、若狭地区1.00名、丹南地区0.60名、坂井地区0.33名、福井地区0.29名の順となっています。



棒グラフは福井県、折れ線グラフは全国の数値を表しています。

各疾患の動向グラフについては福井県感染症情報のホームページをご覧ください。

感染症週報全国版の要点

2010年第39週号(9月27日～10月3日)要点

発生動向総覧	< 第39週 > 水痘の定点当たり報告数は2週連続で増加し、過去5年間の同時期と比較してやや多い / その他最新動向
注目すべき感染症	< 流行性耳下腺炎 > 第39週の定点当たり報告数は1.13と前週よりも増加し、過去3年間の同時期の定点当たり報告数を大きく上回っている状態が続いている
病原体情報	インフルエンザウイルス2010/11 シーズン
速報	< 今週は該当記事はありません >
海外感染症情報	セルガルにおける黄熱 / 中央アフリカにおけるコレラ
感染症の話	< 今週はお休みです >

詳細は国立感染症研究所感染症情報センターのホームページをご覧ください。 <http://www.idsc.nih.go.jp>

全数届出の感染症(福井県)

- 1類感染症:報告はありませんでした。
- 2類感染症:報告はありませんでした。
- 3類感染症:報告はありませんでした。
- 4類感染症:報告はありませんでした。
- 5類感染症全数把握対象:報告はありませんでした。

福井県感染症発生動向調査

[定点報告:五類感染症(週報分)] 平成22年 第41週 平成22年10月11日(月)~平成22年10月17日(日)

定点種別 (定点数)	保健所 病名	福井	坂井	二州	若狭	奥越	丹南	計	前週	全国(40週)
インフル インザ (32)	インフルエンザ (鳥インフルエンザ を除く)	1 0.09		1 0.25				2 0.06		537 0.11
小児科 (22)	RSウイルス感 染症	1 0.14						1 0.05	3 0.14	1057 0.35
	咽頭結膜熱	1 0.14	1 0.33	1 0.33		2 1.00	2 0.40	7 0.32	7 0.32	591 0.20
	A群溶血性レンサ 球菌咽頭炎	3 0.43	2 0.67		1 0.50	3 1.50	6 1.20	15 0.68	39 1.77	2580 0.86
	感染性胃腸炎	44 6.29	9 3.00	17 5.67	1 0.50	1 0.50	32 6.40	104 4.73	136 6.18	9746 3.25
	水痘	8 1.14	1 0.33	4 1.33		13 6.50	4 0.80	30 1.36	42 1.91	1724 0.57
	手足口病	2 0.29	1 0.33	7 2.33	2 1.00		3 0.60	15 0.68	20 0.91	1463 0.49
	伝染性紅斑	9 1.29				2 1.00	3 0.60	14 0.64	15 0.68	777 0.26
	突発性発しん	1 0.14					3 0.60	4 0.18	14 0.64	1855 0.62
	百日咳	2 0.29		1 0.33				3 0.14	1 0.05	89 0.03
	ヘルパンギーナ		1 0.33					1 0.05	1 0.05	523 0.17
	流行性耳下腺 炎			4 1.33	2 1.00			6 0.27	9 0.41	3159 1.05
眼科 (3)	急性出血性結膜 炎		*	*	*	*				14 0.02
	流行性角結膜 炎						1 1.00	1 0.33	1 0.33	446 0.66
基幹 (6)	細菌性髄膜炎									4 0.01
	無菌性髄膜炎									16 0.04
	マイコプラズマ肺 炎	3 1.50						3 0.50	1 0.17	254 0.56
	クラミジア肺炎(オウム 病は除く)									13 0.03

インフルエンザは、小児科定点+内科定点

細字は定点当たり患者数

(注) 印は、平成15年11月5日以降届出対象疾患。

* 欄には定点はありません

福井県感染症発生動向調査(定点報告:五類感染症)

平成22年第41週 平成22年10月11日(月)～平成22年10月17日(日)

インフルエンザ 定点	インフルエンザ(鳥インフルエンザを除く)	小児科 定点	RSウイルス 感染症	咽頭結 膜熱	A群溶 血性レ ンサ球 菌咽頭 炎	感染性 胃腸炎	水痘	手足口 病	伝染性 紅斑	突発性 発しん	百日咳	ヘルパ ンギー ナ	流行性 耳下腺 炎	眼科・基幹 定点	急性出血 性結膜炎	流行性角 結膜炎	細菌性髄 膜炎	無菌性髄 膜炎	マイコプラ ズマ肺炎	クラミジア 肺炎(オウ ム病を除 く)	
～5ヶ月		～5ヶ月				1								～5ヶ月							
～11ヶ月		～11ヶ月				7		1		1				～11ヶ月							
1歳		1歳	1			15	8	5		3				1歳							
2歳		2歳		2		13	8	5			1	1		2歳							
3歳		3歳		3	3	12	7	3	4					3歳							
4歳		4歳		1	3	10	5		6		1		1	4歳							
5歳		5歳			2	4	1		3				2	5歳							
6歳		6歳		1	2	7	1						1	6歳							
7歳		7歳			1	6		1					1	7歳							
8歳		8歳			1	6							1	8歳							
9歳		9歳				6					1			9歳							
10～14歳		10～14歳			1	11			1					10～14歳						1	
15～19歳		15～19歳			1	3								15～19歳							
20～29歳		20歳以上			1	3								20～29歳						1	
30～39歳	1													30～39歳							
40～49歳	1													40～49歳							
50～59歳														50～59歳		1					
60～69歳														60～69歳							
70～79歳														70歳以上						1	
80歳以上																					
合計	2	合計	1	7	15	104	30	15	14	4	3	1	6	合計		1				3	
前期計		前期計	3	7	39	136	42	20	15	14	1	1	9	前期計		1				1	
当期間/前期	***	当期間/前期	0.33	1	0.38	0.76	0.71	0.75	0.93	0.29	3	1	0.67	当期間/前期	***	1	***	***	3	***	
増減数	2	増減数	-2		-24	-32	-12	-5	-1	-10	2		-3	増減数						2	

(注) 印は、平成15年11月5日以降届出対象疾患

***は前期計が"0"のとき

福井県感染症発生動向調査(定点報告:五類感染症月報分)

平成22年9月

[患者数:人]

	STD 定点数	性器クラミジア		性器ヘルペス		尖圭コンジローマ		淋菌感染症		合計		基幹 定点数	メチシリン耐性黄色ブドウ球菌感染症	ペニシリン耐性肺炎球菌感染症	薬剤耐性緑膿菌感染症	合計
		男	女	男	女	男	女	男	女	男	女					
福井	2	1	1	3		1		2		7	1	2				
坂井	1							2		2		0				
二州	1		1								1	1				
若狭	0											1				
奥越	0											1				
丹南	1	1			1	2		1		4	1	1				
合計	5	2	2	3	1	3		5		13	3	6	25	16		41
前期計	5	7	2	2			1	5		14	3	6	30	16		46
当期間/前期		0.29	1	1.5	***	***		1	***	0.93	1		0.83	1	***	0.89
増減数		-5		1	1	3	-1			-1			-5			-5

[定点当たり患者数:人/定点]

	STD 定点数	性器クラミジア		性器ヘルペス		尖圭コンジローマ		淋菌感染症		合計		基幹 定点数	メチシリン耐性黄色ブドウ球菌感染症	ペニシリン耐性肺炎球菌感染症	薬剤耐性緑膿菌感染症	合計
		男	女	男	女	男	女	男	女	男	女					
福井	2	0.50	0.50	1.50		0.50		1.00		3.50	0.50	2				
坂井	1							2.00		2.00		0				
二州	1		1.00								1.00	1				
若狭	0											1				
奥越	0											1				
丹南	1	1.00			1.00	2.00		1.00		4.00	1.00	1				
合計	5	0.40	0.40	0.60	0.20	0.60		1.00		2.60	0.60	6	4.17	2.67		6.83
全国9月	959	1.16	1.24	0.26	0.42	0.28	0.18	0.85	0.18	2.55	2.02	467	4.13	0.61	0.12	4.86

[年齢階層別患者数:人]

	STD	性器クラミジア		性器ヘルペス		尖圭コンジローマ		淋菌感染症		合計		基幹	メチシリン耐性黄色ブドウ球菌感染症	ペニシリン耐性肺炎球菌感染症	薬剤耐性緑膿菌感染症	合計
		男	女	男	女	男	女	男	女	男	女					
0歳																
1歳~4歳													1	9		10
5歳~9歳														2		2
10歳~14歳																
15歳~19歳								1		1						
20歳~24歳						1				1				1		1
25歳~29歳		1	1			1		2		4	1		1			1
30歳~34歳			1					1		1	1					
35歳~39歳					1			1		1	1					
40歳~44歳													1			1
45歳~49歳		1		1						2						
50歳~54歳				1						1						
55歳~59歳				1						1			3			3
60歳~64歳						1				1			1	1		2
65歳~69歳																
70歳以上													18	3		21
合計		2	2	3	1	3		5		13	3		25	16		41
前期計		7	2	2			1	5		14	3		30	16		46
当期間/前期		0.29	1	1.5	***	***		1	***	0.93	1		0.83	1	***	0.89
増減数		-5		1	1	3	-1			-1			-5			-5

***は前期計が 0 のとき