

福井県感染症発生動向調査速報

<<平成22年>>

<週報> 第35週 (平成22年 8月30日 ~ 9月5日)

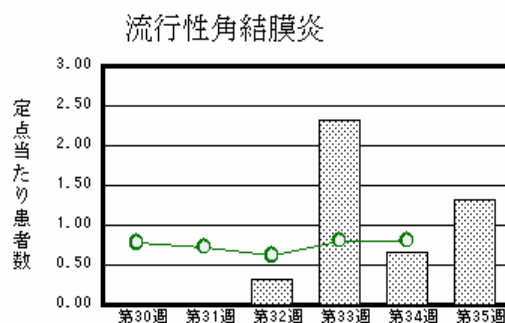
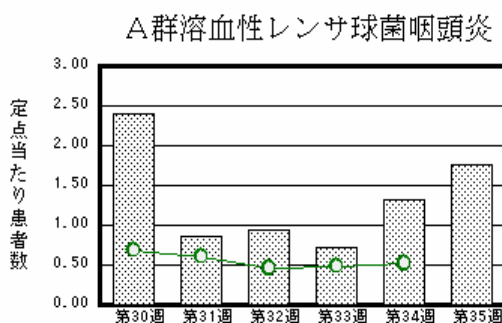
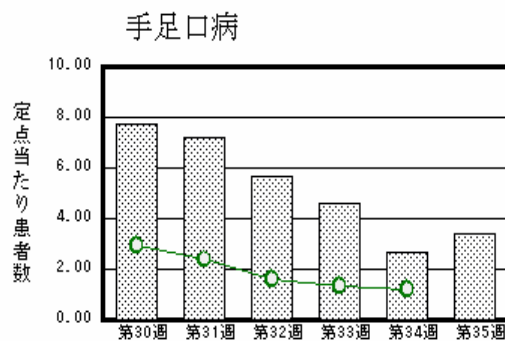
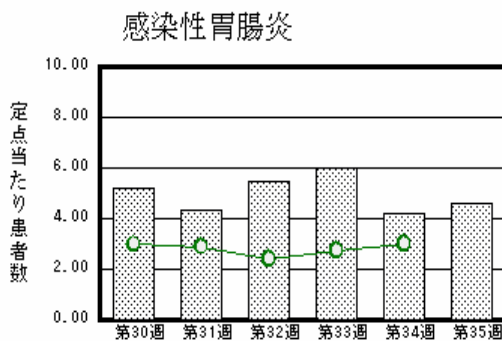
発行日: 平成22年9月8日

<月報> 8月 (平成22年 8月1日 ~ 8月31日)

発行: 福井県健康福祉部健康増進課
福井県衛生環境研究センター
kansen@erc.pref.fukui.jp

注目疾患の動向

1. 【今週の上位5疾患】 感染性胃腸炎101名(4.59名) 手足口病75名(3.41名) A群溶血性レンサ球菌咽頭炎39名(1.77名) 流行性角結膜炎4名(1.33名) 流行性耳下腺炎18名(0.82名)
()内は定点当たり人数
2. 【報告数の多い疾患】 感染性胃腸炎(101名) 手足口病(75名) A群溶血性レンサ球菌咽頭炎(39名) 流行性耳下腺炎(18名) 伝染性紅斑(14名)
3. 【感染性胃腸炎】報告数は101名です。定点当たり報告数は増加しました(4.23名 4.59名)。地域別にみると、福井地区6.86名、丹南地区6.60名、坂井地区2.67名、二州地区2.67名、若狭地区1.50名、奥越地区0.50名の順となっています。
4. 【手足口病】報告数は75名です。定点当たり報告数は増加しました(2.64名 3.41名)。地域別にみると、若狭地区7.00名、二州地区6.33名、奥越地区4.00名、福井地区2.57名、坂井地区2.33名、丹南地区1.80名の順となっています。
5. 【A群溶血性レンサ球菌咽頭炎】報告数は39名です。定点当たり報告数は増加しました(1.32名 1.77名)。地域別にみると、丹南地区2.80名、坂井地区2.33名、二州地区2.00名、奥越地区1.50名、福井地区1.29名の順となっています。
6. 【流行性角結膜炎】報告数は4名です。定点当たり報告数は増加しました(0.67名 1.33名)。地域別にみると、福井地区1.50名、丹南地区1.00名の順となっています。



棒グラフは福井県、折れ線グラフは全国の数値を表しています。

各疾患の動向グラフについては福井県感染症情報のホームページをご覧ください。

感染症週報全国版の要点

2010年第33週号(8月16日~8月22日)要点

発生動向総覧	<第33週> 伝染性紅斑の定点当たり報告数は増加し、過去5年間の同時期と比較してやや多い/その他最新動向
注目すべき感染症	<腸管出血性大腸菌感染症> 第33週までの累積報告数2,347例は、2000年以降の各年同期間の累積報告数と比較して2001年、2008年に次いで3番目に多い報告数である
病原体情報	手足口病患者から検出されているエンテロウイルス2010年/ ヒトから検出されているVero毒素産生性大腸菌2010年/ インフルエンザウイルス2009/10 シーズン
速報	2010年の高知県におけるエンテロウイルス71型の検出状況
海外感染症情報	インフルエンザ/鳥インフルエンザ - エジプトにおける状況
感染症の話	<今週はお休みです>

詳細は国立感染症研究所感染症情報センターのホームページをご覧ください。 <http://www.idsc.nih.go.jp>

全数届出の感染症(福井県)

- 1類感染症:報告はありませんでした。
- 2類感染症:結核1名の報告がありました。
- 3類感染症:報告はありませんでした。
- 4類感染症:報告はありませんでした。
- 5類感染症全数把握対象:アメーバ赤痢1名、麻疹1名の報告がありました。

福井県感染症発生動向調査

[定点報告:五類感染症(週報分)] 平成22年 第35週 平成22年8月30日(月)～平成22年9月5日(日)

定点種別 (定点数)	保健所 病名	福井	坂井	二州	若狭	奥越	丹南	計	前週	全国(34週)
インフル エンザ (32)	インフルエンザ (鳥インフルエンザ を除く)								1 0.03	119 0.03
小児科 (22)	RSウイルス感 染症								2 0.09	262 0.09
	咽頭結膜熱	2 0.29	2 0.67	1 0.33			2 0.40	7 0.32	4 0.18	875 0.29
	A群溶血性レンサ 球菌咽頭炎	9 1.29	7 2.33	6 2.00		3 1.50	14 2.80	39 1.77	29 1.32	1574 0.52
	感染性胃腸炎	48 6.86	8 2.67	8 2.67	3 1.50	1 0.50	33 6.60	101 4.59	93 4.23	9013 3.01
	水痘	4 0.57	1 0.33			7 3.50	1 0.20	13 0.59	30 1.36	1786 0.60
	手足口病	18 2.57	7 2.33	19 6.33	14 7.00	8 4.00	9 1.80	75 3.41	58 2.64	3618 1.21
	伝染性紅斑	10 1.43				1 0.50	3 0.60	14 0.64	13 0.59	912 0.30
	突発性発しん	9 1.29		1 0.33			3 0.60	13 0.59	14 0.64	2211 0.74
	百日咳									114 0.04
	ヘルパンギーナ	6 0.86	1 0.33				1 0.50	1 0.20	9 0.41	3429 1.14
流行性耳下腺 炎	3 0.43		11 3.67	2 1.00	2 1.00		18 0.82	13 0.59	3178 1.06	
眼科 (3)	急性出血性結膜 炎		*	*	*	*				22 0.03
	流行性角結膜 炎	3 1.50					1 1.00	4 1.33	2 0.67	548 0.81
基幹 (6)	細菌性髄膜炎	1 0.50						1 0.17		9 0.02
	無菌性髄膜炎								1 0.17	22 0.05
	マイコプラズマ肺 炎	1 0.50						1 0.17		143 0.31
	クラミジア肺炎(オム 病は除く)									18 0.04

インフルエンザは、小児科定点+内科定点

細字は定点当たり患者数

(注) 印は、平成15年11月5日以降届出対象疾患。

*欄には定点はありません。

福井県感染症発生動向調査(定点報告:五類感染症)

平成22年第35週 平成22年8月30日(月)～平成22年9月5日(日)

インフルエンザ 定点	インフルエンザ(鳥インフル エンザを除く)	小児科 定点	RSウ イルス 感染症	咽頭結 膜熱	A群溶 血性レ ンサ球 菌咽頭 炎	感染性 胃腸炎	水痘	手足口 病	伝染性 紅斑	突発性 発しん	百日咳	ヘルパ ンギー ナ	流行性 耳下腺 炎	眼科・基幹 定点	急性出血 性結膜炎	流行性角 結膜炎	細菌性髄 膜炎	無菌性髄 膜炎	マイコプラ ズマ肺炎	クラミジア 肺炎(オウ ム病を除 く)	
～5ヶ月		～5ヶ月				1								～5ヶ月							
～11ヶ月		～11ヶ月		2		12	3	7		4				～11ヶ月							
1歳		1歳		1		15	5	18	1	8		1	2	1歳							
2歳		2歳		1	3	10	2	16	3	1		2	3	2歳							
3歳		3歳		1	6	12	2	11	1			4	1	3歳						1	
4歳		4歳		1	7	8		7	3			1	4	4歳							
5歳		5歳			7	6	1	7	2			1	4	5歳							
6歳		6歳			5	5		5	2				1	6歳		1					
7歳		7歳		1	3	5		2					1	7歳							
8歳		8歳			3	4		1						8歳							
9歳		9歳			3	2			1				1	9歳							
10～14歳		10～14歳			1	11		1	1				1	10～14歳							
15～19歳		15～19歳				3								15～19歳							
20～29歳		20歳以上			1	7								20～29歳							
30～39歳														30～39歳							
40～49歳														40～49歳		2					
50～59歳														50～59歳							
60～69歳														60～69歳			1				
70～79歳														70歳以上		1					
80歳以上																					
合計		合計		7	39	101	13	75	14	13		9	18	合計		4	1			1	
前期計	1	前期計	2	4	29	93	30	58	13	14		12	13	前期計		2			1		
当期間/前期		当期間/前期		1.75	1.34	1.09	0.43	1.29	1.08	0.93	***	0.75	1.38	当期間/前期	***	2	***		***	***	***
増減数	-1	増減数	-2	3	10	8	-17	17	1	-1		-3	5	増減数		2	1	-1		1	

(注) 印は、平成15年11月5日以降届出対象疾患

***は前期計が"0"のとき

福井県感染症発生動向調査(定点報告:五類感染症月報分)

平成22年8月

[患者数:人]

	STD 定点数	性器クラミジア		性器ヘルペス		尖圭コンジローマ		淋菌感染症		合計		基幹 定点数	メチシリン耐性黄色ブドウ球菌感染症	ペニシリン耐性肺炎球菌感染症	薬剤耐性緑膿菌感染症	合計
		男	女	男	女	男	女	男	女	男	女					
福井	2	3		2				1		6		2				
坂井	1							1		1		0				
二州	1		1								1	1				
若狭	0											1				
奥越	0											1				
丹南	1	4	1				1	3		7	2	1				
合計	5	7	2	2			1	5		14	3	6	30	16		46
前期計	5	3	4	6	1	1		4		14	5	6	37	15		52
当期間/前期		2.33	0.5	0.33			***	1.25	***	1	0.6		0.81	1.07	***	0.88
増減数		4	-2	-4	-1	-1	1	1			-2		-7	1		-6

[定点当たり患者数:人/定点]

	STD 定点数	性器クラミジア		性器ヘルペス		尖圭コンジローマ		淋菌感染症		合計		基幹 定点数	メチシリン耐性黄色ブドウ球菌感染症	ペニシリン耐性肺炎球菌感染症	薬剤耐性緑膿菌感染症	合計
		男	女	男	女	男	女	男	女	男	女					
福井	2	1.50		1.00				0.50		3.00		2				
坂井	1							1.00		1.00		0				
二州	1		1.00								1.00	1				
若狭	0											1				
奥越	0											1				
丹南	1	4.00	1.00				1.00	3.00		7.00	2.00	1				
合計	5	1.40	0.40	0.40			0.20	1.00		2.80	0.60	6	5.00	2.67		7.67
全国7月	958	1.15	1.24	0.30	0.46	0.29	0.22	0.82	0.17	2.56	2.09	466	4.47	0.99	0.09	5.55

[年齢階層別患者数:人]

	STD	性器クラミジア		性器ヘルペス		尖圭コンジローマ		淋菌感染症		合計		基幹	メチシリン耐性黄色ブドウ球菌感染症	ペニシリン耐性肺炎球菌感染症	薬剤耐性緑膿菌感染症	合計
		男	女	男	女	男	女	男	女	男	女					
0歳													1			1
1歳~4歳														9		9
5歳~9歳														2		2
10歳~14歳														1		1
15歳~19歳			1								1					
20歳~24歳																
25歳~29歳		1	1					3		4	1		1			1
30歳~34歳		2					1			2	1		1			1
35歳~39歳		2								2			1	1		2
40歳~44歳				1						1						
45歳~49歳		1		1				1		3						
50歳~54歳		1						1		2						
55歳~59歳																
60歳~64歳													1			1
65歳~69歳													1			1
70歳以上													24	3		27
合計		7	2	2			1	5		14	3		30	16		46
前期計		3	4	6	1	1		4		14	5		37	15		52
当期間/前期		2.33	0.5	0.33			***	1.25	***	1	0.6		0.81	1.07	***	0.88
増減数		4	-2	-4	-1	-1	1	1			-2		-7	1		-6

***は前期計が 0 のとき