

福井県感染症発生動向調査速報

<<平成22年>>

<週報> 第34週 (平成22年 8月23日 ~ 8月29日)

発行日: 平成22年9月1日

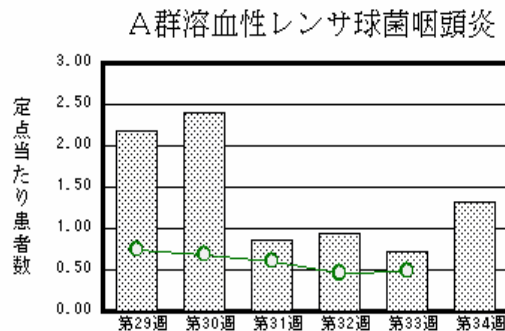
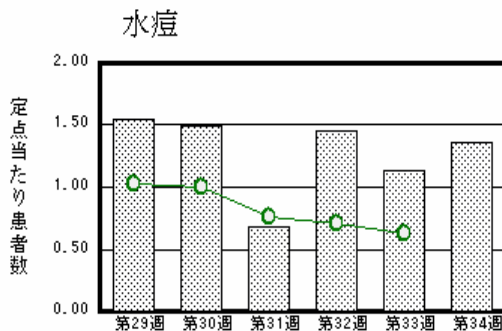
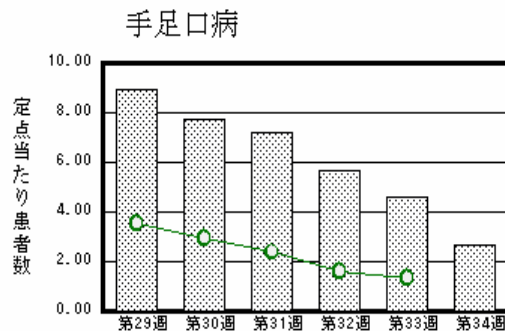
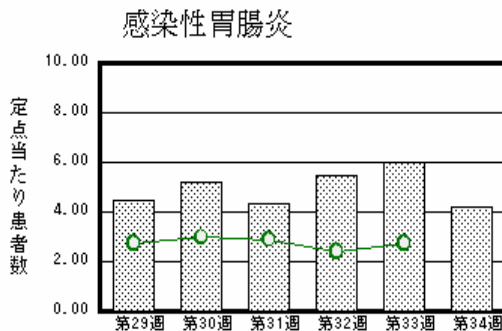
発行: 福井県健康福祉部健康増進課

福井県衛生環境研究センター

kansen@erc.pref.fukui.jp

注目疾患の動向

- 【今週の上位5疾患】 感染性胃腸炎93名(4.23名) 手足口病58名(2.64名) 水痘30名(1.36名) A群溶血性レンサ球菌咽頭炎29名(1.32名) 流行性角結膜炎2名(0.67名) ()内は定点当たり人数
- 【報告数の多い疾患】 感染性胃腸炎(93名) 手足口病(58名) 水痘(30名) A群溶血性レンサ球菌咽頭炎(29名) 突発性発しん(14名)
- 【感染性胃腸炎】報告数は93名です。定点当たり報告数は減少しました(6.00名 4.23名)。地域別にみると、丹南地区7.20名、福井地区5.29名、二州地区4.00名、坂井地区2.00名、若狭地区0.50名、奥越地区0.50名の順となっています。
- 【手足口病】報告数は58名です。定点当たり報告数は減少しました(4.59名 2.64名)。地域別にみると、二州地区5.00名、福井地区3.00名、若狭地区2.50名、奥越地区2.50名、丹南地区1.80名、坂井地区1.00名の順となっています。
- 【水痘】報告数は30名です。定点当たり報告数は増加しました(1.14名 1.36名)。地域別にみると、二州地区2.67名、福井地区2.29名、奥越地区1.00名、若狭地区0.50名、丹南地区0.40名、坂井地区0.33名の順となっています。
- 【A群溶血性レンサ球菌咽頭炎】報告数は29名です。定点当たり報告数は増加しました(0.73名 1.32名)。地域別にみると、奥越地区3.00名、丹南地区2.40名、二州地区2.33名、若狭地区0.50名、坂井地区0.33名、福井地区0.29名の順となっています。



棒グラフは福井県、折れ線グラフは全国の数値を表しています。

各疾患の動向グラフについては福井県感染症情報のホームページをご覧ください。

感染症週報全国版の要点

2010年第32週号(8月9日~8月15日)要点

発生動向総覧	<第32週> 手足口病の定点当たり報告数は第29週以降減少が続いている / その他最新動向 <7月> 性感染症・薬剤耐性菌感染症について
注目すべき感染症	<今週は該当記事はありません>
病原体情報	手足口病患者から検出されているエンテロウイルス2010年 / ヒトから検出されているVero毒素産生性大腸菌2010年 / インフルエンザウイルス2009/10 シーズン
速報	<今週は該当記事はありません>
海外感染症情報	インフルエンザ
感染症の話	<今週はお休みです>

詳細は国立感染症研究所感染症情報センターのホームページをご覧ください。 <http://www.idsc.nih.go.jp>

全数届出の感染症(福井県)

- 1類感染症:報告はありませんでした。
- 2類感染症:報告はありませんでした。
- 3類感染症:腸管出血性大腸菌感染症2名の報告がありました(下表参照)。
- 4類感染症:報告はありませんでした。
- 5類感染症全数把握対象:後天性免疫不全症候群1名の報告がありました。

疾病名	腸管出血性大腸菌感染症(3類感染症)	
患者	男性 1名	女児 1名
主な症状	腹痛、血便	下痢、血便
感染原因・感染経路	調査中	調査中
平成22年	福井県	有症者 20名、無症者 2名
	全国	2,128名(8月15日現在)
平成21年同時期届出累計	有症者 26名、無症者 7名、全国 1,767名	

福井県感染症発生動向調査

[定点報告:五類感染症(週報分)] 平成22年 第34週 平成22年8月23日(月)～平成22年8月29日(日)

定点種別 (定点数)	保健所 病名	福井	坂井	二州	若狭	奥越	丹南	計	前週	全国(33週)	
インフル インザ (32)	インフルエンザ (鳥インフルエンザ を除く)	1 0.09						1 0.03		126 0.03	
小児科 (22)	RSウイルス感 染症	2 0.29						2 0.09		201 0.07	
	咽頭結膜熱	1 0.14	2 0.67			1 0.50		4 0.18	3 0.14	807 0.27	
	A群溶血性レンサ 球菌咽頭炎	2 0.29	1 0.33	7 2.33	1 0.50	6 3.00	12 2.40	29 1.32	16 0.73	1461 0.49	
	感染性胃腸炎	37 5.29	6 2.00	12 4.00	1 0.50	1 0.50	36 7.20	93 4.23	132 6.00	8123 2.74	
	水痘	16 2.29	1 0.33	8 2.67	1 0.50	2 1.00	2 0.40	30 1.36	25 1.14	1871 0.63	
	手足口病	21 3.00	3 1.00	15 5.00	5 2.50	5 2.50	9 1.80	58 2.64	101 4.59	3983 1.34	
	伝染性紅斑	8 1.14	1 0.33	1 0.33		2 1.00	1 0.20	13 0.59	21 0.95	1005 0.34	
	突発性発しん	2 0.29	3 1.00	3 1.00	1 0.50	3 1.50	2 0.40	14 0.64	18 0.82	1969 0.66	
	百日咳										111 0.04
	ヘルパンギーナ	2 0.29	4 1.33	1 0.33	2 1.00			3 0.60	12 0.55	14 0.64	3905 1.32
流行性耳下腺 炎	1 0.14		9 3.00	2 1.00			1 0.20	13 0.59	15 0.68	3572 1.20	
眼科 (3)	急性出血性結膜 炎		*	*	*	*				10 0.01	
	流行性角結膜 炎	2 1.00						2 0.67	7 2.33	544 0.81	
基幹 (6)	細菌性髄膜炎		*						2 0.33	10 0.02	
	無菌性髄膜炎	1 0.50						1 0.17	2 0.33	29 0.06	
	マイコプラズマ肺 炎								1 0.17	152 0.33	
	クラミジア肺炎(オム 病は除く)									21 0.05	

インフルエンザは、小児科定点+内科定点

細字は定点当たり患者数

(注) 印は、平成15年11月5日以降届出対象疾患。

*欄には定点はありません

福井県感染症発生動向調査(定点報告:五類感染症)

平成22年第34週 平成22年8月23日(月)～平成22年8月29日(日)

インフルエンザ 定点	インフルエンザ(鳥インフルエンザを除く)	小児科 定点	RSウイルス 感染症	咽頭結 膜熱	A群溶 血性レ ンサ球 菌咽頭 炎	感染性 胃腸炎	水痘	手足口 病	伝染性 紅斑	突発性 発しん	百日咳	ヘルパ ンギー ナ	流行性 耳下腺 炎	眼科・基幹 定点	急性出血 性結膜炎	流行性角 結膜炎	細菌性髄 膜炎	無菌性髄 膜炎	マイコプラ ズマ肺炎	クラミジア 肺炎(オウ ム病を除 く)	
～5ヶ月		～5ヶ月												～5ヶ月							
～11ヶ月		～11ヶ月	1			10		5		8				～11ヶ月							
1歳		1歳		2	1	17	6	9		6		1	3	1歳							
2歳		2歳	1		2	11	8	13	1			3	3	2歳							
3歳		3歳		1	3	11	6	8	4			4	4	3歳							
4歳		4歳			7	7	5	14	1			1	1	4歳							
5歳		5歳		1	6	6	4	5	4			3	2	5歳							
6歳	1	6歳			3	2		2	2					6歳							
7歳		7歳			3	4	1	1						7歳							
8歳		8歳			1	5								8歳							
9歳		9歳			1	2				1				9歳							
10～14歳		10～14歳				9								10～14歳							
15～19歳		15～19歳			1	4								15～19歳							
20～29歳		20歳以上			1	5		1						20～29歳							
30～39歳														30～39歳				1			
40～49歳														40～49歳							
50～59歳														50～59歳							
60～69歳														60～69歳							
70～79歳														70歳以上		2					
80歳以上																					
合計	1	合計	2	4	29	93	30	58	13	14		12	13	合計		2		1			
前期計		前期計		3	16	132	25	101	21	18		14	15	前期計		7	2	2	1		
当期間/前期	***	当期間/前期	***	1.33	1.81	0.7	1.2	0.57	0.62	0.78	***	0.86	0.87	当期間/前期	***	0.29		0.5		***	
増減数	1	増減数	2	1	13	-39	5	-43	-8	-4		-2	-2	増減数		-5	-2	-1	-1		

(注) 印は、平成15年11月5日以降届出対象疾患

***は前期計が"0"のとき