

# 福井県感染症発生動向調査速報

<<平成22年>>

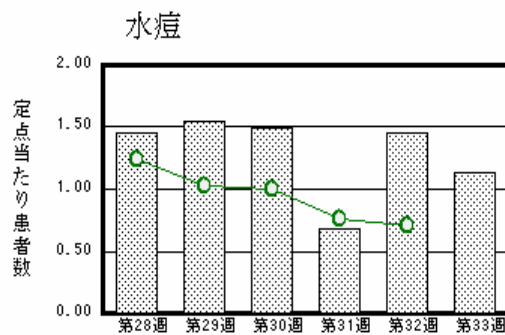
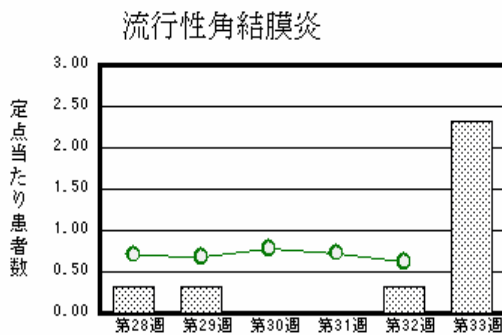
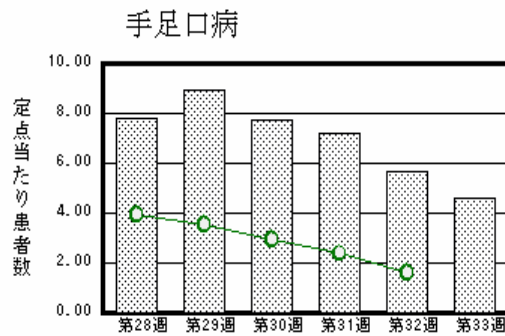
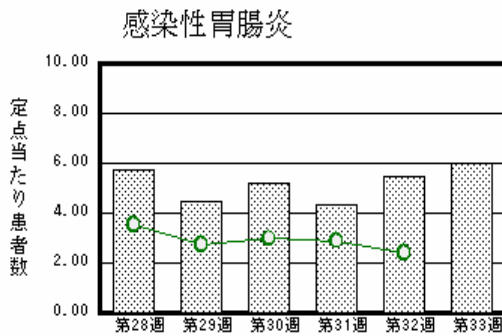
<週報> 第33週 (平成22年 8月16日 ~ 8月22日)

発行日：平成22年8月25日

発行：福井県健康福祉部健康増進課  
福井県衛生環境研究センター  
kansen@erc.pref.fukui.jp

## 注目疾患の動向

1. 【今週の上位5疾患】 感染性胃腸炎132名(6.00名) 手足口病101名(4.59名) 流行性角結膜炎7名(2.33名) 水痘25名(1.14名) 伝染性紅斑21名(0.95名) ( )内は定点当たり人数
2. 【報告数の多い疾患】 感染性胃腸炎(132名) 手足口病(101名) 水痘(25名) 伝染性紅斑(21名) 突発性発しん(18名)
3. 【感染性胃腸炎】報告数は132名です。定点当たり報告数は増加しました(5.50名 6.00名)。地域別にみると、福井地区11.29名、二州地区7.00名、丹南地区4.40名、坂井地区2.33名、奥越地区1.50名の順となっています。
4. 【手足口病】報告数は101名です。定点当たり報告数は減少しました(5.68名 4.59名)。地域別にみると、二州地区9.00名、若狭地区7.00名、丹南地区5.80名、福井地区3.14名、坂井地区2.00名、奥越地区1.50名の順となっています。
5. 【流行性角結膜炎】報告数は7名です。定点当たり報告数は増加しました(0.33名 2.33名)。地域別にみると、福井地区3.50名となっています。
6. 【水痘】報告数は25名です。定点当たり報告数は減少しました(1.45名 1.14名)。地域別にみると、奥越地区5.50名、福井地区1.43名、坂井地区0.67名、二州地区0.67名の順となっています。



棒グラフは福井県、折れ線グラフは全国の数値を表しています。  
各疾患の動向グラフについては福井県感染症情報のホームページをご覧ください。

## 感染症週報全国版の要点

2010年第31週号(8月2日~8月8日)要点

発生動向総覧	<第31週> 百日咳の定点当たり報告数は増加し、過去5年間の同時期と比較してやや多い/その他最新動向
注目すべき感染症	<腸管出血性大腸菌感染症> 本年第31週までの累積報告数1,910例は、2000年以降の各年同期間の累積報告数と比較して2001年、2007年に次いで3番目に多い
病原体情報	手足口病患者から検出されているエンテロウイルス2010年/ヒトから検出されているVero毒素産生性大腸菌2010年/インフルエンザウイルス2009/10 シーズン
速報	<今週は該当記事はありません>
海外感染症情報	鳥インフルエンザ - エジプトにおける状況/インフルエンザ
感染症の話	<今週はお休みです>

詳細は国立感染症研究所感染症情報センターのホームページをご覧ください。 <http://www.idsc.nih.go.jp>

全数届出の感染症(福井県)

1類感染症:報告はありませんでした。

2類感染症:結核3名の報告がありました。

(なお、結核は第32週に1名の報告がありました。)

3類感染症:腸管出血性大腸菌感染症2名の報告がありました(下表参照)。

4類感染症:報告はありませんでした。

5類感染症全数把握対象:麻しん1名、アメーバ赤痢1名の報告がありました。

疾病名	腸管出血性大腸菌感染症(3類感染症)	
患者	女性 1名	女性 1名
主な症状	なし	下痢
感染原因・感染経路	調査中	調査中
平成22年	福井県	有症者 18名、無症者 2名
	全国	1,910名(8月8日現在)
平成21年同時期届出累計	有症者 22名、無症者 6名、全国 1,594名	

福井県感染症発生動向調査

[定点報告:五類感染症(週報分)] 平成22年 第33週 平成22年8月16日(月)～平成22年8月22日(日)

定点種別 (定点数)	保健所 病名	福井	坂井	二州	若狭	奥越	丹南	計	前週	全国(32週)
インフル インザ (32)	インフルエンザ (鳥インフルエンザ を除く)								4 0.13	162 0.04
小児科  (22)	RSウイルス感 染症									196 0.07
	咽頭結膜熱		3 1.00					3 0.14	1 0.05	784 0.27
	A群溶血性レンサ 球菌咽頭炎	5 0.71	2 0.67	4 1.33		1 0.50	4 0.80	16 0.73	21 0.95	1352 0.46
	感染性胃腸炎	79 11.29	7 2.33	21 7.00		3 1.50	22 4.40	132 6.00	121 5.50	7021 2.40
	水痘	10 1.43	2 0.67	2 0.67		11 5.50		25 1.14	32 1.45	2081 0.71
	手足口病	22 3.14	6 2.00	27 9.00	14 7.00	3 1.50	29 5.80	101 4.59	125 5.68	4727 1.62
	伝染性紅斑	12 1.71	4 1.33	1 0.33	1 0.50		3 0.60	21 0.95	12 0.55	772 0.26
	突発性発しん	4 0.57	1 0.33	6 2.00	1 0.50	1 0.50	5 1.00	18 0.82	9 0.41	1622 0.56
	百日咳								1 0.05	91 0.03
	ヘルパンギーナ	5 0.71	4 1.33		1 0.50		4 0.80	14 0.64	29 1.32	5485 1.88
流行性耳下腺 炎			8 2.67	3 1.50	1 0.50	3 0.60	15 0.68	22 1.00	3305 1.13	
眼科  (3)	急性出血性結膜 炎		*	*	*	*				11 0.02
	流行性角結膜 炎	7 3.50						7 2.33	1 0.33	411 0.62
基幹  (6)	細菌性髄膜炎	2 1.00						2 0.33		8 0.02
	無菌性髄膜炎						2 2.00	2 0.33	3 0.50	33 0.07
	マイコプラズマ肺 炎	1 0.50						1 0.17		156 0.34
	クラミジア肺炎(オウム 病は除く)									16 0.04

インフルエンザは、小児科定点+内科定点

細字は定点当たり患者数

(注) 印は、平成15年11月5日以降届出対象疾患。

\*欄には定点はありません

福井県感染症発生動向調査(定点報告:五類感染症)

平成22年第33週 平成22年8月16日(月)～平成22年8月22日(日)

インフルエンザ 定点	インフルエンザ(鳥インフル エンザを除く)	小児科 定点	RSウ イルス 感染症	咽頭結 膜熱	A群溶 血性レ ンサ球 菌咽頭 炎	感染性 胃腸炎	水痘	手足口 病	伝染性 紅斑	突発性 発しん	百日咳	ヘルパ ンギー ナ	流行性 耳下腺 炎	眼科・基幹 定点	急性出血 性結膜炎	流行性角 結膜炎	細菌性髄 膜炎	無菌性髄 膜炎	マイコプラ ズマ肺炎	クラミジア 肺炎(オウ ム病を除 く)	
～5ヶ月		～5ヶ月				3						1		～5ヶ月							
～11ヶ月		～11ヶ月		1		17	1	7		9			1	～11ヶ月							
1歳		1歳				24	3	29	1	8		2	1	1歳							
2歳		2歳				15	5	16	3	1		4	1	2歳							
3歳		3歳		1	4	13	11	15	4			1	2	3歳							
4歳		4歳			2	15	4	8	5				4	4歳						1	
5歳		5歳		1	4	10		16	2			2	4	5歳							
6歳		6歳			3	4		4	3			4		6歳							
7歳		7歳				3	1	4					1	7歳							
8歳		8歳			1	4		1	2				1	8歳					1		
9歳		9歳			1	5		1						9歳							
10～14歳		10～14歳				15				1				10～14歳					1		
15～19歳		15～19歳				2								15～19歳							
20～29歳		20歳以上			1	2								20～29歳		1	1				
30～39歳														30～39歳							
40～49歳														40～49歳		1					
50～59歳														50～59歳							
60～69歳														60～69歳		1					
70～79歳														70歳以上		4	1				
80歳以上																					
合計		合計		3	16	132	25	101	21	18		14	15	合計		7	2	2	1		
前期計	4	前期計		1	21	121	32	125	12	9	1	29	22	前期計		1			3		
当期間/前期		当期間/前期	***	3	0.76	1.09	0.78	0.81	1.75	2		0.48	0.68	当期間/前期	***	7	***	0.67	***	***	***
増減数	-4	増減数		2	-5	11	-7	-24	9	9	-1	-15	-7	増減数		6	2	-1	1		

(注) 印は、平成15年11月5日以降届出対象疾患

\*\*\*は前期計が"0"のとき