

福井県感染症発生動向調査速報

<<平成22年>>

<週報> 第23週 (平成22年 6月 7日 ~ 6月13日)

発行日: 平成22年6月16日

<月報> 5月 (平成22年 5月 1日 ~ 5月31日)

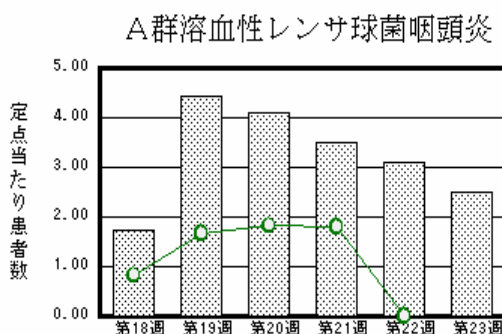
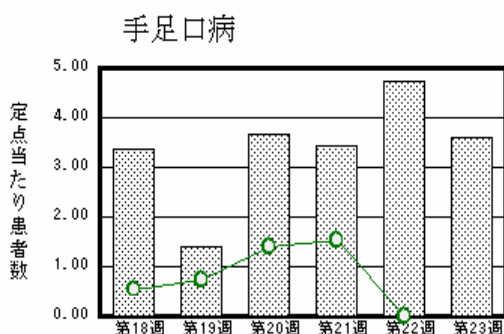
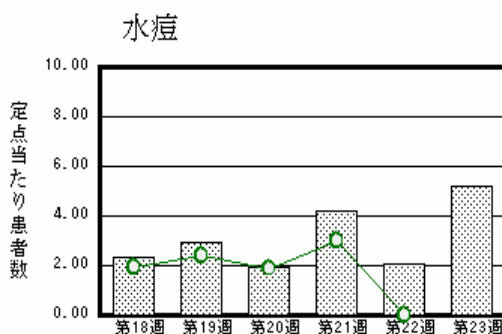
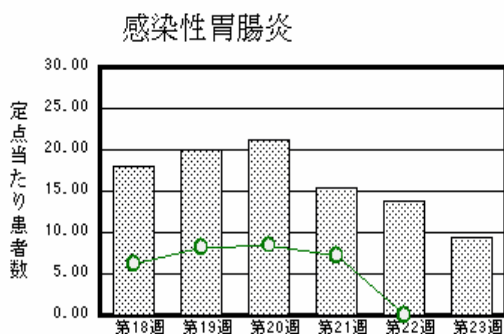
発行: 福井県健康福祉部健康増進課

福井県衛生環境研究センター

kansen@erc.pref.fukui.jp

注目疾患の動向

- 【今週の上位5疾患】 感染性胃腸炎207名(9.41名) 水痘114名(5.18名) 手足口病79名(3.59名)
A群溶血性レンサ球菌咽頭炎55名(2.50名) 伝染性紅斑34名(1.55名)
()内は定点当たり人数
- 【報告数の多い疾患】 感染性胃腸炎(207名) 水痘(114名) 手足口病(79名) A群溶血性レンサ球菌咽頭炎(55名) 伝染性紅斑(34名)
- 【感染性胃腸炎】報告数は207名です。定点当たり報告数は減少しました(13.77名 9.41名)。地域別にみると、福井地区12.29名、丹南地区11.40名、二州地区10.33名、坂井地区8.67名、奥越地区2.50名、若狭地区1.00名の順となっています。
- 【水痘】報告数は114名です。定点当たり報告数は増加しました(2.05名 5.18名)。地域別にみると、坂井地区8.67名、福井地区8.00名、奥越地区6.00名、丹南地区2.40名、若狭地区2.00名、二州地区1.33名の順となっています。
- 【手足口病】報告数は79名です。定点当たり報告数は減少しました(4.73名 3.59名)。地域別にみると、丹南地区6.00名、福井地区5.00名、坂井地区4.00名、奥越地区0.50名、二州地区0.33名の順となっています。
- 【A群溶血性レンサ球菌咽頭炎】報告数は55名です。定点当たり報告数は減少しました(3.09名 2.50名)。地域別にみると、丹南地区4.20名、二州地区3.67名、坂井地区2.00名、奥越地区2.00名、福井地区1.71名、若狭地区0.50名の順となっています。



棒グラフは福井県、折れ線グラフは全国の数値を表しています。

各疾患の動向グラフについては福井県感染症情報のホームページをご覧ください。

感染症週報全国版の要点

2010年第21週号(5月24日~5月30日)要点

発生動向総覧	<第21週> 手足口病の定点当たり報告数は3週連続で増加し、過去5年間の同時期と比較してかなり多い/その他最新動向
注目すべき感染症	<水痘> 第21週の定点当たり報告数は2.99と大きく増加し、2000年以降の同時期の報告数としては最も高い値となっている
病原体情報	手足口病患者から検出されているエンテロウイルス2010年/ヒトから検出されているVero毒素産生性大腸菌2010年/インフルエンザウイルス2009/10 シーズン
速報	小学校集団発生から分離されたB型インフルエンザウイルス(Victoria系統) - 愛知県
海外感染症情報	鳥インフルエンザ - 中国における状況
感染症の話	<今週はお休みです>

詳細は国立感染症研究所感染症情報センターのホームページをご覧ください。 <http://www.idsc.nih.go.jp>

全数届出の感染症(福井県)

1類感染症:報告はありませんでした。

2類感染症:報告はありませんでした。

(なお、結核は第11週に1名、第12週に1名の報告がありました。)

3類感染症:腸管出血性大腸菌感染症2名の報告がありました(下表参照)。

4類感染症:報告はありませんでした。

5類感染症全数把握対象:報告はありませんでした。

疾病名	腸管出血性大腸菌感染症(3類感染症)	
患者	男性 1名	女性 1名
主な症状	腹痛、下痢、血便	腹痛、下痢、血便 嘔吐、発熱
感染原因・感染経路	調査中	調査中
平成22年	福井県	有症者6名、無症者0名
	全国	486名(5月30日現在)
平成21年同時期届出累計	有症者7名、無症者3名、全国432名	

福井県感染症発生動向調査

[定点報告:五類感染症(週報分)] 平成22年 第23週 平成22年6月7日(月)～平成22年6月13日(日)

定点種別 (定点数)	保健所 病名	福井	坂井	二州	若狭	奥越	丹南	計	前週	全国(22週)
インフル インザ (32)	インフルエンザ (鳥インフルインザ を除く)			10 2.50				10 0.31	4 0.13	538 0.11
小児科 (22)	RSウイルス感 染症	2 0.29		1 0.33				3 0.14	3 0.14	241 0.08
	咽頭結膜熱	1 0.14	6 2.00	1 0.33			2 0.40	10 0.45	4 0.18	977 0.32
	A群溶血性レンサ 球菌咽頭炎	12 1.71	6 2.00	11 3.67	1 0.50	4 2.00	21 4.20	55 2.50	68 3.09	5596 1.85
	感染性胃腸炎	86 12.29	26 8.67	31 10.33	2 1.00	5 2.50	57 11.40	207 9.41	303 13.77	21792 7.19
	水痘	56 8.00	26 8.67	4 1.33	4 2.00	12 6.00	12 2.40	114 5.18	45 2.05	6002 1.98
	手足口病	35 5.00	12 4.00	1 0.33		1 0.50	30 6.00	79 3.59	104 4.73	5415 1.79
	伝染性紅斑	8 1.14	9 3.00	5 1.67	3 1.50	6 3.00	3 0.60	34 1.55	39 1.77	1867 0.62
	突発性発しん	3 0.43		3 1.00	1 0.50	1 0.50	4 0.80	12 0.55	8 0.36	1687 0.56
	百日咳	1 0.14						1 0.05	1 0.05	214 0.07
	ヘルパンギーナ	4 0.57		5 1.67	4 2.00		5 1.00	18 0.82	13 0.59	2930 0.97
流行性耳下腺 炎	6 0.86	3 1.00	2 0.67	3 1.50	6 3.00	6 1.20	26 1.18	34 1.55	4709 1.55	
眼科 (3)	急性出血性結膜 炎		*	*	*	*				8 0.01
	流行性角結膜 炎						1 1.00	1 0.33		439 0.65
基幹 (6)	細菌性髄膜炎								1 0.17	10 0.02
	無菌性髄膜炎	1 0.50						1 0.17		25 0.05
	マイコプラズマ肺 炎	2 1.00						2 0.33		228 0.50
	クラミジア肺炎(オウム 病は除く)	1 0.50						1 0.17		9 0.02

インフルエンザは、小児科定点+内科定点

細字は定点当たり患者数

(注) 印は、平成15年11月5日以降届出対象疾患。

*欄には定点はありません

福井県感染症発生動向調査(定点報告:五類感染症)

平成22年第23週 平成22年6月7日(月)～平成22年6月13日(日)

インフルエンザ 定点	インフルエンザ(鳥インフルエンザを除く)	小児科 定点	RSウイルス 感染症	咽頭結 膜熱	A群溶 血性レ ンサ球 菌咽頭 炎	感染性 胃腸炎	水痘	手足口 病	伝染性 紅斑	突発性 発しん	百日咳	ヘルパ ンギー ナ	流行性 耳下腺 炎	眼科・基幹 定点	急性出血 性結膜炎	流行性角 結膜炎	細菌性髄 膜炎	無菌性髄 膜炎	マイコプラ ズマ肺炎	クラミジア 肺炎(オウ ム病を除 く)	
～5ヶ月		～5ヶ月	2			3	2			1				～5ヶ月							
～11ヶ月		～11ヶ月		2	1	16	8	4		2		2		～11ヶ月						1	
1歳	1	1歳		4	2	23	18	26	3	8		6		1歳							
2歳		2歳	1	1		19	31	17	3	1		4	2	2歳							
3歳	2	3歳		1	7	32	21	14	5			3	2	3歳							1
4歳		4歳		1	11	22	16	4	4			1	7	4歳							
5歳		5歳		1	6	12	12	9	4			2	3	5歳							
6歳	1	6歳			9	22	3	3	3				6	6歳							
7歳	1	7歳			7	8	1	1	4				2	7歳							
8歳		8歳			4	8	1		5		1		1	8歳							
9歳	2	9歳			2	6		1					2	9歳							
10～14歳	2	10～14歳			6	21			3				1	10～14歳				1			
15～19歳	1	15～19歳				6								15～19歳							
20～29歳		20歳以上				9	1							20～29歳						1	
30～39歳														30～39歳							
40～49歳														40～49歳							
50～59歳														50～59歳							
60～69歳														60～69歳							
70～79歳														70歳以上		1					
80歳以上																					
合計	10	合計	3	10	55	207	114	79	34	12	1	18	26	合計		1		1		2	1
前期計	4	前期計	3	4	68	303	45	104	39	8	1	13	34	前期計			1				
当期間/前期	2.5	当期間/前期	1	2.5	0.81	0.68	2.53	0.76	0.87	1.5	1	1.38	0.76	当期間/前期	***	***		***	***	***	***
増減数	6	増減数		6	-13	-96	69	-25	-5	4		5	-8	増減数		1	-1	1	2	1	1

(注) 印は、平成15年11月5日以降届出対象疾患

***は前期計が"0"のとき

福井県感染症発生動向調査(定点報告:五類感染症月報分)

平成22年5月

[患者数:人]

	STD 定点数	性器クラミジア		性器ヘルペス		尖圭コンジローマ		淋菌感染症		合計		基幹 定点数	メチシリン 耐性黄色 ブドウ 球菌感 染症	ペニシリン 耐性肺炎 球菌感 染症	薬剤耐 性緑膿 菌感 染症	合計
		男	女	男	女	男	女	男	女	男	女					
福井	2											2				
坂井	1											0				
二州	1		3								3	1				
若狭	0											1				
奥越	0											1				
丹南	1	5		1	1	1		3		10	1	1				
合計	5	5	3	1	1	1		3		10	4	6	29	22		51
前期計	5	3	2				1	5		8	3	6	17	17	1	35
当期間/前期		1.67	1.5	***	***	***		0.6	***	1.25	1.33		1.71	1.29		1.46
増減数		2	1	1	1	1	-1	-2		2	1		12	5	-1	16

[定点当たり患者数:人/定点]

	STD 定点数	性器クラミジア		性器ヘルペス		尖圭コンジローマ		淋菌感染症		合計		基幹 定点数	メチシリン 耐性黄色 ブドウ 球菌感 染症	ペニシリン 耐性肺炎 球菌感 染症	薬剤耐 性緑膿 菌感 染症	合計
		男	女	男	女	男	女	男	女	男	女					
福井	2											2				
坂井	1											0				
二州	1		3.00								3.00	1				
若狭	0											1				
奥越	0											1				
丹南	1	5.00		1.00	1.00	1.00		3.00		10.00	1.00	1				
合計	5	1.00	0.60	0.20	0.20	0.20		0.60		2.00	0.80	6	4.83	3.67		8.50
全国5月	955	1.09	1.11	0.28	0.44	0.30	0.17	0.69	0.15	2.36	1.87	466	4.29	1.39	0.10	5.78

[年齢階層別患者数:人]

	STD	性器クラミジア		性器ヘルペス		尖圭コンジローマ		淋菌感染症		合計		基幹	メチシリン 耐性黄色 ブドウ 球菌感 染症	ペニシリン 耐性肺炎 球菌感 染症	薬剤耐 性緑膿 菌感 染症	合計
		男	女	男	女	男	女	男	女	男	女					
0歳														1		1
1歳~4歳													1	10		11
5歳~9歳														1		1
10歳~14歳														2		2
15歳~19歳																
20歳~24歳		1	1							1	1					
25歳~29歳		1						1		2						
30歳~34歳		1	2					2		3	2			1		1
35歳~39歳					1	1				1	1		1			1
40歳~44歳		2		1						3				2		2
45歳~49歳																
50歳~54歳																
55歳~59歳													2			2
60歳~64歳													1	1		2
65歳~69歳													3			3
70歳以上													21	4		25
合計		5	3	1	1	1		3		10	4		29	22		51
前期計		3	2				1	5		8	3		17	17	1	35
当期間/前期		1.67	1.5	***	***	***		0.6	***	1.25	1.33		1.71	1.29		1.46
増減数		2	1	1	1	1	-1	-2		2	1		12	5	-1	16

***は前期計が 0 のとき