

福井県感染症発生動向調査速報

<<平成22年>>

<週報> 第22週 (平成22年 5月31日 ~ 6月6日)

発行日: 平成22年6月9日

<月報> 5月 (平成22年 5月1日 ~ 5月31日)

発行: 福井県健康福祉部健康増進課

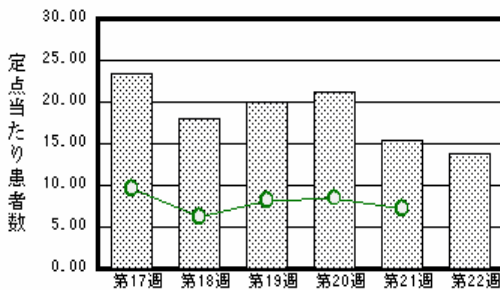
福井県衛生環境研究センター

kansen@erc.pref.fukui.jp

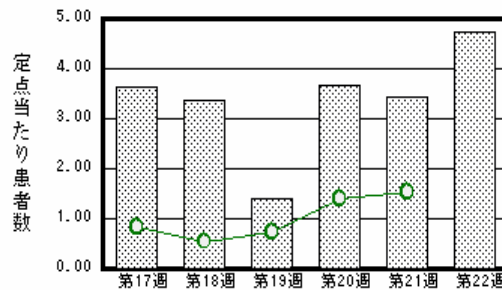
注目疾患の動向

- 【今週の上位5疾患】 感染性胃腸炎303名(13.77名) 手足口病104名(4.73名) A群溶血性レンサ球菌咽頭炎68名(3.09名) 水痘45名(2.05名) 伝染性紅斑39名(1.77名)
()内は定点当たり人数
- 【報告数の多い疾患】 感染性胃腸炎(303名) 手足口病(104名) A群溶血性レンサ球菌咽頭炎(68名) 水痘(45名) 伝染性紅斑(39名)
- 【感染性胃腸炎】報告数は303名です。定点当たり報告数は減少しました(15.32名 13.77名)。地域別にみると、福井地区19.71名、丹南地区17.20名、坂井地区11.00名、奥越地区9.50名、二州地区7.33名、若狭地区2.50名の順となっています。
- 【手足口病】報告数は104名です。定点当たり報告数は増加しました(3.45名 4.73名)。地域別にみると、福井地区6.86名、坂井地区6.33名、丹南地区6.00名、奥越地区2.00名、二州地区1.00名の順となっています。
- 【A群溶血性レンサ球菌咽頭炎】報告数は68名です。定点当たり報告数は減少しました(3.50名 3.09名)。地域別にみると、二州地区5.33名、坂井地区4.67名、丹南地区3.40名、福井地区2.71名、若狭地区0.50名、奥越地区0.50名の順となっています。
- 【水痘】報告数は45名です。定点当たり報告数は減少しました(4.23名 2.05名)。地域別にみると、福井地区3.71名、丹南地区1.80名、若狭地区1.50名、二州地区1.33名、奥越地区1.00名、坂井地区0.33名の順となっています。

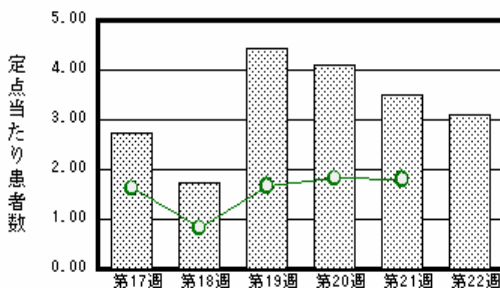
感染性胃腸炎



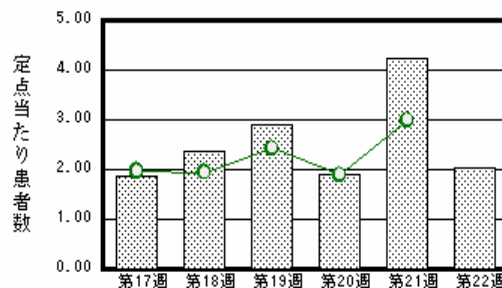
手足口病



A群溶血性レンサ球菌咽頭炎



水痘



棒グラフは福井県、折れ線グラフは全国の数値を表しています。

各疾患の動向グラフについては福井県感染症情報のホームページをご覧ください。

感染症週報全国版の要点

2010年第20週号(5月17日~5月23日)要点

発生動向総覧	<第20週> 百日咳の定点当たり報告数は2週連続で増加した / その他最新動向
注目すべき感染症	<手足口病> 第20週の定点当たり報告数は1.41となり、第10週以降は2000年以降の11年間の同時期の値の中では最も多い状態が続いている
病原体情報	エンテロウイルス71型 2010年 / ヒトから検出されているVero毒素産生性大腸菌2010年 / インフルエンザウイルス 2009/10シーズン
速報	沖永良部島の知名町における新型インフルエンザA/H1N1pdm集団発生 - 鹿児島県
海外感染症情報	カメルーンにおける黄熱
感染症の話	<今週はお休みです>

詳細は国立感染症研究所感染症情報センターのホームページをご覧ください。 <http://www.idsc.nih.go.jp>

全数届出の感染症(福井県)

- 1類感染症: 報告はありませんでした。
- 2類感染症: 結核3名の報告がありました。
(なお、結核は第14週に4名、第17週に1名、19週に1名、第20週に1名、21週に1名の報告がありました。)
- 3類感染症: 報告はありませんでした。
- 4類感染症: 報告はありませんでした。
- 5類感染症全数把握対象: 報告はありませんでした。

福井県感染症発生動向調査

[定点報告: 五類感染症(週報分)] 平成22年 第22週 平成22年5月31日(月) ~ 平成22年6月6日(日)

定点種別 (定点数)	保健所 病名	福井	坂井	二州	若狭	奥越	丹南	計	前週	全国(21週)									
小児科 (22)	インフルエンザ (32) インフルエンザ (鳥インフルエンザを除く)			4	1.00			4	0.13	4	0.13	472	0.10						
	RSウイルス感染症	2	0.29					3	0.14	1	0.05	230	0.08						
	咽頭結膜熱	1	0.14		1	0.33		2	0.40	4	0.18	7	0.32	944	0.31				
	A群溶血性レンサ球菌咽頭炎	19	2.71	14	4.67	16	5.33	1	0.50	1	0.50	17	3.40	68	3.09	77	3.50	5456	1.80
	感染性胃腸炎	138	19.71	33	11.00	22	7.33	5	2.50	19	9.50	86	17.20	303	13.77	337	15.32	21962	7.24
	水痘	26	3.71	1	0.33	4	1.33	3	1.50	2	1.00	9	1.80	45	2.05	93	4.23	9065	2.99
	手足口病	48	6.86	19	6.33	3	1.00			4	2.00	30	6.00	104	4.73	76	3.45	4658	1.53
	伝染性紅斑	10	1.43	7	2.33	14	4.67	1	0.50	6	3.00	1	0.20	39	1.77	19	0.86	1010	0.33
	突発性発しん	4	0.57	1	0.33							3	0.60	8	0.36	10	0.45	1804	0.59
	百日咳											1	0.05					145	0.05
ヘルパンギーナ	2	0.29			2	0.67	7	3.50			2	0.40	13	0.59	12	0.55	2260	0.74	
流行性耳下腺炎	9	1.29	7	2.33	10	3.33	3	1.50	2	1.00	3	0.60	34	1.55	8	0.36	3708	1.22	
眼科 (3)	急性出血性結膜炎																	12	0.02
	流行性角結膜炎		*	*	*	*												385	0.57
基幹 (6)	細菌性髄膜炎	1	0.50									1	0.17					7	0.02
	無菌性髄膜炎															1	0.17	17	0.04
	マイコプラズマ肺炎			*														212	0.46
	クラミジア肺炎(オウム病は除く)																	7	0.02

インフルエンザは、小児科定点 + 内科定点

細字は定点当たり患者数

(注) 印は、平成15年11月5日以降届出対象疾患。

*欄には定点はありません

福井県感染症発生動向調査(定点報告:五類感染症)

平成22年第22週 平成22年5月31日(月)～平成22年6月6日(日)

インフルエンザ 定点	インフルエンザ(鳥インフル エンザを除く)	小児科 定点	RSウ イルス 感染症	咽頭結 膜熱	A群溶 血性レ ンサ球 菌咽頭 炎	感染性 胃腸炎	水痘	手足口 病	伝染性 紅斑	突発性 発しん	百日咳	ヘルパ ンギー ナ	流行性 耳下腺 炎	眼科・基幹 定点	急性出血 性結膜炎	流行性角 結膜炎	細菌性髄 膜炎	無菌性髄 膜炎	マイコプラ ズマ肺炎	クラミジア 肺炎(オウ ム病を除 く)	
～5ヶ月		～5ヶ月	2			4	1	1			1			～5ヶ月							
～11ヶ月		～11ヶ月	1			21	7	9	2	3		1		～11ヶ月							
1歳		1歳		2	6	30	13	25	1	4		4		1歳							
2歳		2歳			3	40	7	24	3	1		3	8	2歳							
3歳		3歳			10	31	8	12	7			2	7	3歳							
4歳		4歳		2	15	36	5	12	8				5	4歳							
5歳		5歳			5	34	2	11	9			2	8	5歳							
6歳		6歳			8	16	1	4	2				3	6歳							
7歳	1	7歳			5	14		1					1	7歳							
8歳		8歳			4	22		2	2					8歳							
9歳	2	9歳			3	11		1					1	9歳							
10～14歳	1	10～14歳			9	20	1		5				1	10～14歳							
15～19歳		15～19歳				4						1		15～19歳							
20～29歳		20歳以上				20		2						20～29歳							
30～39歳														30～39歳							
40～49歳														40～49歳							
50～59歳														50～59歳							
60～69歳														60～69歳							
70～79歳														70歳以上			1				
80歳以上																					
合計	4	合計	3	4	68	303	45	104	39	8	1	13	34	合計			1				
前期計	4	前期計	1	7	77	337	93	76	19	10		12	8	前期計				1			
当期間/前期	1	当期間/前期	3	0.57	0.88	0.9	0.48	1.37	2.05	0.8	***	1.08	4.25	当期間/前期	***	***	***		***	***	
増減数		増減数	2	-3	-9	-34	-48	28	20	-2	1	1	26	増減数			1	-1			

(注) 印は、平成15年11月5日以降届出対象疾患

***は前期計が"0"のとき

福井県感染症発生動向調査(定点報告:五類感染症月報分)

平成22年5月

[患者数:人]

	STD 定点数	性器クラミジア		性器ヘルペス		尖圭コンジローマ		淋菌感染症		合計		基幹 定点数	メチシリン耐性黄色ブドウ球菌感染症	ペニシリン耐性肺炎球菌感染症	薬剤耐性緑膿菌感染症	合計
		男	女	男	女	男	女	男	女	男	女					
福井	2											2				
坂井	1											0				
二州	1		3								3	1				
若狭	0											1				
奥越	0											1				
丹南	1	5		1	1	1		3		10	1	1				
合計	5	5	3	1	1	1		3		10	4	6	29	22		51
前期計	5	3	2				1	5		8	3	6	17	17	1	35
当期間/前期		1.67	1.5	***	***	***		0.6	***	1.25	1.33		1.71	1.29		1.46
増減数		2	1	1	1	1	-1	-2		2	1		12	5	-1	16

[定点当たり患者数:人/定点]

	STD 定点数	性器クラミジア		性器ヘルペス		尖圭コンジローマ		淋菌感染症		合計		基幹 定点数	メチシリン耐性黄色ブドウ球菌感染症	ペニシリン耐性肺炎球菌感染症	薬剤耐性緑膿菌感染症	合計
		男	女	男	女	男	女	男	女	男	女					
福井	2											2				
坂井	1											0				
二州	1		3.00								3.00	1				
若狭	0											1				
奥越	0											1				
丹南	1	5.00		1.00	1.00	1.00		3.00		10.00	1.00	1				
合計	5	1.00	0.60	0.20	0.20	0.20		0.60		2.00	0.80	6	4.83	3.67		8.50
全国4月	959	1.04	1.20	0.31	0.45	0.25	0.19	0.68	0.15	2.28	1.99	465	4.24	1.03	0.06	5.33

[年齢階層別患者数:人]

	STD	性器クラミジア		性器ヘルペス		尖圭コンジローマ		淋菌感染症		合計		基幹	メチシリン耐性黄色ブドウ球菌感染症	ペニシリン耐性肺炎球菌感染症	薬剤耐性緑膿菌感染症	合計
		男	女	男	女	男	女	男	女	男	女					
0歳														1		1
1歳~4歳													1	10		11
5歳~9歳														1		1
10歳~14歳														2		2
15歳~19歳																
20歳~24歳		1	1							1	1					
25歳~29歳		1						1		2						
30歳~34歳		1	2					2		3	2			1		1
35歳~39歳					1	1				1	1		1			1
40歳~44歳		2		1						3				2		2
45歳~49歳																
50歳~54歳																
55歳~59歳													2			2
60歳~64歳													1	1		2
65歳~69歳													3			3
70歳以上													21	4		25
合計		5	3	1	1	1		3		10	4		29	22		51
前期計		3	2				1	5		8	3		17	17	1	35
当期間/前期		1.67	1.5	***	***	***		0.6	***	1.25	1.33		1.71	1.29		1.46
増減数		2	1	1	1	1	-1	-2		2	1		12	5	-1	16

***は前期計が 0 のとき