

# 福井県感染症発生動向調査速報

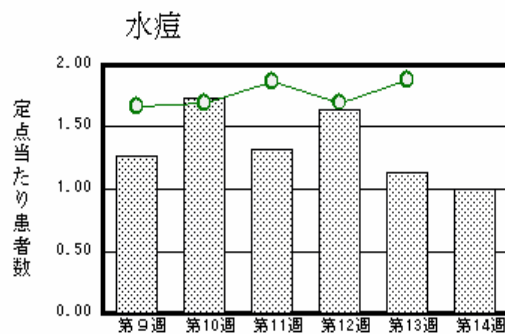
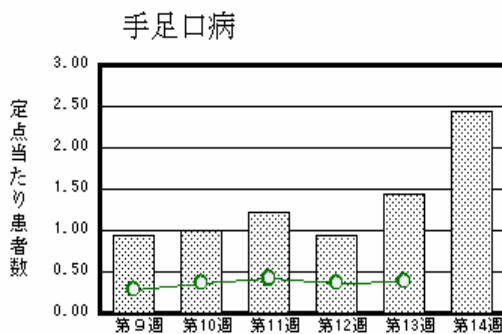
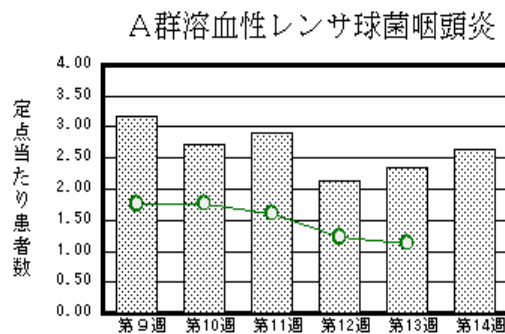
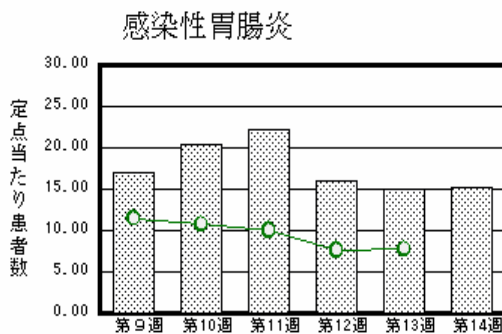
<<平成22年>>

<週報> 第14週 (平成22年 4月 5日 ~ 4月11日)  
 <月報> 3月 (平成22年 3月 1日 ~ 3月31日)

発行日: 平成22年4月14日  
 発行: 福井県健康福祉部健康増進課  
 福井県衛生環境研究センター  
 kansen@erc.pref.fukui.jp

## 注目疾患の動向

- 【今週の上位5疾患】 感染性胃腸炎334名(15.18名) A群溶血性レンサ球菌咽頭炎58名(2.64名) 手足口病54名(2.45名) 水痘22名(1.00名) 流行性耳下腺炎20名(0.91名) ( )内は定点当たり人数
- 【報告数の多い疾患】 感染性胃腸炎(334名) A群溶血性レンサ球菌咽頭炎(58名) 手足口病(54名) 水痘(22名) 流行性耳下腺炎(20名)
- 【感染性胃腸炎】報告数は334名です。定点当たり報告数は増加しました(14.95名 15.18名)。地域別にみると、福井地区21.29名、丹南地区21.20名、坂井地区10.67名、若狭地区8.50名、二州地区8.00名、奥越地区3.00名の順となっています。
- 【A群溶血性レンサ球菌咽頭炎】報告数は58名です。定点当たり報告数は増加しました(2.36名 2.64名)。地域別にみると、二州地区4.67名、丹南地区4.60名、坂井地区3.33名、福井地区1.43名、若狭地区0.50名の順となっています。
- 【手足口病】報告数は54名です。定点当たり報告数は増加しました(1.45名 2.45名)。地域別にみると、福井地区5.14名、丹南地区2.80名、坂井地区1.33名の順となっています。
- 【水痘】報告数は22名です。定点当たり報告数は減少しました(1.14名 1.00名)。地域別にみると、丹南地区1.60名、坂井地区1.33名、福井地区1.00名、若狭地区1.00名、二州地区0.33名の順となっています。



棒グラフは福井県、折れ線グラフは全国の数値を表しています。  
 各疾患の動向グラフについては福井県感染症情報のホームページをご覧ください。

## 感染症週報全国版の要点

2010年第12週号(3月22日~3月28日)要点

発生動向総覧	<第12週> 手足口病の定点当たり報告数は減少したが、過去5年間の同時期と比較してかなり多い/その他最新動向
注目すべき感染症	<今週は該当記事はありません>
病原体情報	感染性胃腸炎関連ウイルス2009/10 シーズン/ インフルエンザウイルス2009/10 シーズン
速報	パラチフス2009年
海外感染症情報	チャドにおける髄膜炎菌性髄膜炎の流行
感染症の話	<今週はお休みです>

詳細は国立感染症研究所感染症情報センターのホームページをご覧ください。 <http://www.idsc.nih.go.jp>

全数届出の感染症(福井県)

- 1類感染症: 報告はありませんでした。
- 2類感染症: 報告はありませんでした。
- 3類感染症: 報告はありませんでした。
- 4類感染症: 報告はありませんでした。
- 5類感染症全数把握対象: 報告はありませんでした。

福井県感染症発生動向調査

[定点報告: 五類感染症(週報分)]      平成22年 第14週      平成22年4月5日(月) ~ 平成22年4月11日(日)

定点種別 (定点数)	保健所 病名	福井	坂井	二州	若狭	奥越	丹南	計	前週	全国(13週)
小児科 (22)	インフルエンザ (32) インフルエンザ (鳥インフルエンザを除く)	1 0.09	1 0.33				1 0.13	3 0.09	12 0.38	810 0.17
	RSウイルス感染症	3 0.43		1 0.33		1 0.50		5 0.23	9 0.41	896 0.30
	咽頭結膜熱	4 0.57	2 0.67	1 0.33		2 1.00	1 0.20	10 0.45	6 0.27	503 0.17
	A群溶血性レンサ球菌咽頭炎	10 1.43	10 3.33	14 4.67	1 0.50		23 4.60	58 2.64	52 2.36	3409 1.13
	感染性胃腸炎	149 21.29	32 10.67	24 8.00	17 8.50	6 3.00	106 21.20	334 15.18	329 14.95	23326 7.71
	水痘	7 1.00	4 1.33	1 0.33	2 1.00		8 1.60	22 1.00	25 1.14	5685 1.88
	手足口病	36 5.14	4 1.33				14 2.80	54 2.45	32 1.45	1183 0.39
	伝染性紅斑	4 0.57	2 0.67	5 1.67	1 0.50		3 0.60	15 0.68	11 0.50	573 0.19
	突発性発しん	5 0.71	1 0.33	3 1.00	2 1.00	1 0.50	2 0.40	14 0.64	19 0.86	1623 0.54
	百日咳									58 0.02
	ヘルパンギーナ			1 0.33				1 0.05	2 0.09	220 0.07
流行性耳下腺炎	7 1.00	6 2.00	1 0.33	1 0.50		5 1.00	20 0.91	33 1.50	3505 1.16	
眼科 (3)	急性出血性結膜炎		*	*	*	*				11 0.02
	流行性角結膜炎									351 0.52
基幹 (6)	細菌性髄膜炎	1 0.50						1 0.17	2 0.33	8 0.02
	無菌性髄膜炎		*							8 0.02
	マイコプラズマ肺炎									136 0.30
	クラミジア肺炎(オウム病は除く)									9 0.02

インフルエンザは、小児科定点 + 内科定点

細字は定点当たり患者数

(注) 印は、平成15年11月5日以降届出対象疾患。

\*欄には定点はありません

福井県感染症発生動向調査(定点報告:五類感染症)

平成22年第14週 平成22年4月5日(月)～平成22年4月11日(日)

インフルエンザ 定点	インフルエンザ(鳥インフルエンザを除く)	小児科 定点	RSウイルス 感染症	咽頭結 膜熱	A群溶 血性レ ンサ球 菌咽頭 炎	感染性 胃腸炎	水痘	手足口 病	伝染性 紅斑	突発性 発しん	百日咳	ヘルパ ンギー ナ	流行性 耳下腺 炎	眼科・基幹 定点	急性出血 性結膜炎	流行性角 結膜炎	細菌性髄 膜炎	無菌性髄 膜炎	マイコプラ ズマ肺炎	クラミジア 肺炎(オウ ム病を除 く)	
～5ヶ月		～5ヶ月	2				2							～5ヶ月							
～11ヶ月		～11ヶ月	2	1		24	1	4	1	5				～11ヶ月							
1歳		1歳	1	6	1	68	10	17		9			4	1歳							
2歳		2歳		1	4	53	5	16					3	2歳							
3歳		3歳		1	8	41		11				1	1	3歳							
4歳		4歳			14	24	1	3	3				3	4歳							
5歳		5歳			8	26	3	2	5				2	5歳							
6歳		6歳			8	12		1	2				2	6歳							
7歳		7歳			9	28			1				1	7歳							
8歳	1	8歳			1	12			1				1	8歳							
9歳		9歳			1	13			1				2	9歳							
10～14歳		10～14歳		1	3	18			1				1	10～14歳							
15～19歳		15～19歳				5								15～19歳							
20～29歳		20歳以上			1	10								20～29歳							
30～39歳	1													30～39歳			1				
40～49歳	1													40～49歳							
50～59歳														50～59歳							
60～69歳														60～69歳							
70～79歳														70歳以上							
80歳以上																					
合計	3	合計	5	10	58	334	22	54	15	14		1	20	合計			1				
前期計	12	前期計	9	6	52	329	25	32	11	19		2	33	前期計			2				
当期間/前期	0.25	当期間/前期	0.56	1.67	1.12	1.02	0.88	1.69	1.36	0.74	***	0.5	0.61	当期間/前期	***	***	0.5	***	***	***	***
増減数	-9	増減数	-4	4	6	5	-3	22	4	-5		-1	-13	増減数			-1				

(注) 印は、平成15年11月5日以降届出対象疾患

\*\*\*は前期計が"0"のとき

福井県感染症発生動向調査(定点報告:五類感染症月報分)

平成22年3月

[患者数:人]

	STD 定点数	性器クラミジア		性器ヘルペス		尖圭コンジローマ		淋菌感染症		合計		基幹 定点数	メチシリン耐性黄色ブドウ球菌感染症	ペニシリン耐性肺炎球菌感染症	薬剤耐性緑膿菌感染症	合計		
		男	女	男	女	男	女	男	女	男	女							
福井	2			2				1		3		2	/					
坂井	1											0						
二州	1											1						
若狭	0											1						
奥越	0											1						
丹南	1											1						
合計	5			2				1		3		6	30	14			44	
前期計	5	2	2	3		1		3		9	2	6	22	17			39	
当期間/前期				0.67	***		***	0.33	***	0.33			1.36	0.82	***		1.13	
増減数		-2	-2	-1		-1		-2		-6	-2		8	-3			5	

[定点当たり患者数:人/定点]

	STD 定点数	性器クラミジア		性器ヘルペス		尖圭コンジローマ		淋菌感染症		合計		基幹 定点数	メチシリン耐性黄色ブドウ球菌感染症	ペニシリン耐性肺炎球菌感染症	薬剤耐性緑膿菌感染症	合計		
		男	女	男	女	男	女	男	女	男	女							
福井	2			1.00				0.50		1.50		2	/					
坂井	1											0						
二州	1											1						
若狭	0											1						
奥越	0											1						
丹南	1											1						
合計	5			0.40				0.20		0.60		6	5.00	2.33			7.33	
全国3月	961	1.03	1.20	0.27	0.44	0.24	0.20	0.72	0.16	2.26	2.00	463	3.98	0.95	0.06		4.99	

[年齢階層別患者数:人]

	STD	性器クラミジア		性器ヘルペス		尖圭コンジローマ		淋菌感染症		合計		基幹	メチシリン耐性黄色ブドウ球菌感染症	ペニシリン耐性肺炎球菌感染症	薬剤耐性緑膿菌感染症	合計	
		男	女	男	女	男	女	男	女	男	女						
0歳																	
1歳~4歳													2	11			13
5歳~9歳																	
10歳~14歳																	
15歳~19歳																	
20歳~24歳																	
25歳~29歳																	
30歳~34歳				1						1							
35歳~39歳																	
40歳~44歳								1		1							
45歳~49歳				1						1							
50歳~54歳																	
55歳~59歳													1				1
60歳~64歳													2	1			3
65歳~69歳													2				2
70歳以上													23	2			25
合計				2				1		3			30	14			44
前期計		2	2	3		1		3		9	2		22	17			39
当期間/前期				0.67	***		***	0.33	***	0.33			1.36	0.82	***		1.13
増減数		-2	-2	-1		-1		-2		-6	-2		8	-3			5

\*\*\*は前期計が 0 のとき