

# 福井県感染症発生動向調査速報

<<平成22年>>

<週報> 第12週 (平成22年 3月22日 ~ 3月28日)

発行日: 平成22年3月31日

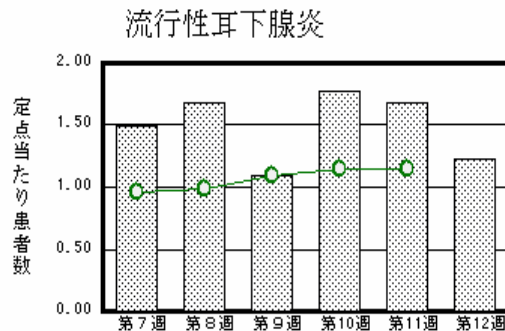
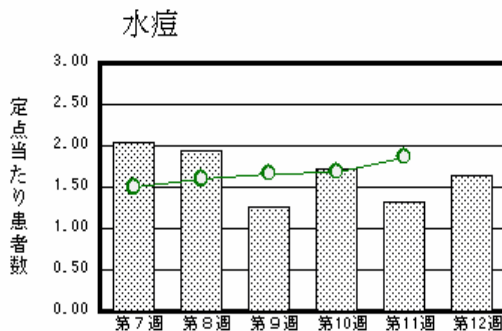
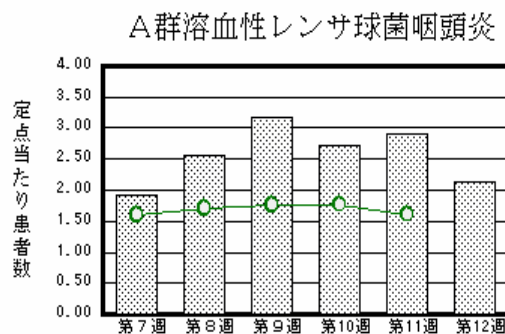
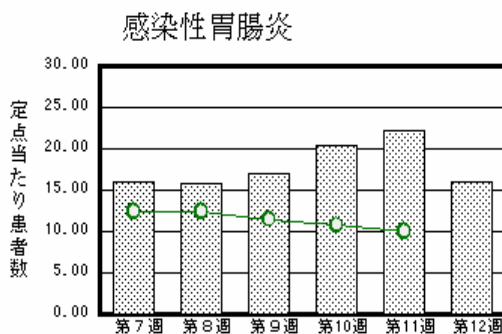
発行: 福井県健康福祉部健康増進課

福井県衛生環境研究センター

kansen@erc.pref.fukui.jp

## 注目疾患の動向

- 【今週の上位5疾患】 感染性胃腸炎354名(16.09名) A群溶血性レンサ球菌咽頭炎47名(2.14名) 水痘36名(1.64名) 流行性耳下腺炎27名(1.23名) 手足口病21名(0.95名)  
( )内は定点当たり人数
- 【報告数の多い疾患】 感染性胃腸炎(354名) A群溶血性レンサ球菌咽頭炎(47名) 水痘(36名) 流行性耳下腺炎(27名) インフルエンザ(26名)
- 【感染性胃腸炎】報告数は354名です。定点当たり報告数は減少しました(22.18名 16.09名)。地域別にみると、福井地区27.14名、二州地区15.33名、坂井地区13.67名、丹南地区12.40名、奥越地区5.50名、若狭地区2.00名の順となっています。
- 【A群溶血性レンサ球菌咽頭炎】報告数は47名です。定点当たり報告数は減少しました(2.91名 2.14名)。地域別にみると、二州地区4.67名、丹南地区4.60名、福井地区1.00名、坂井地区1.00名の順となっています。
- 【水痘】報告数は36名です。定点当たり報告数は増加しました(1.32名 1.64名)。地域別にみると、福井地区2.29名、丹南地区2.20名、若狭地区1.50名、坂井地区1.33名、奥越地区0.50名、二州地区0.33名の順となっています。
- 【流行性耳下腺炎】報告数は27名です。定点当たり報告数は減少しました(1.68名 1.23名)。地域別にみると、二州地区4.67名、福井地区1.14名、坂井地区0.67名、若狭地区0.50名、奥越地区0.50名、丹南地区0.20名の順となっています。



棒グラフは福井県、折れ線グラフは全国の数値を表しています。

各疾患の動向グラフについては福井県感染症情報のホームページをご覧ください。

## 感染症週報全国版の要点

2010年第10週号(3月8日~3月14日)要点

発生動向総覧	<第10週> 手足口病の定点当たり報告数は第3週以降増加が続いており、過去5年間の同時期と比較してかなり多い/その他最新動向 <2月> 性感染症・薬剤耐性菌感染症について
注目すべき感染症	<インフルエンザ> 第10週の定点当たり報告数は0.51となり、第4週以降減少が続いている
病原体情報	インフルエンザウイルス2009/10 シーズン / 感染性胃腸炎関連ウイルス2009/10 シーズン
速報	エンテロウイルス71型による手足口病の成人例 - 大阪府
海外感染症情報	<今週は該当記事はありません>
感染症の話	<今週はお休みです>

詳細は国立感染症研究所感染症情報センターのホームページをご覧ください。 <http://www.idsc.nih.go.jp>

全数届出の感染症(福井県)

- 1類感染症:報告はありませんでした。
- 2類感染症:結核1名の報告がありました。  
(なお、結核は第11週に1名の報告がありました。)
- 3類感染症:腸管出血性大腸菌感染症1名の報告がありました(下表参照)。
- 4類感染症:報告はありませんでした。
- 5類感染症全数把握対象:報告はありませんでした。

疾病名		腸管出血性大腸菌感染症(3類感染症)
患者		女性 1名
主な症状		腹痛、下痢、血便
感染原因・感染経路		調査中
平成22年	福井県	有症者3名、無症者0名
	全国	203名(3月14日現在)
平成21年同時期届出累計		有症者3名、無症者0名、全国144名

福井県感染症発生動向調査

[定点報告:五類感染症(週報分)] 平成22年 第12週 平成22年3月22日(月)～平成22年3月28日(日)

定点種別 (定点数)	保健所 病名	福井	坂井	二州	若狭	奥越	丹南	計	前週	全国(11週)
小児科 (22)	インフルエンザ (鳥インフルエンザを除く) (32)	11 1.00		2 0.50	2 0.67	11 3.67		26 0.81	15 0.47	1926 0.41
	RSウイルス感染症	2 0.29	2 0.67			2 1.00		6 0.27	9 0.41	1786 0.59
	咽頭結膜熱	1 0.14		1 0.33		4 2.00	2 0.40	8 0.36	7 0.32	521 0.17
	A群溶血性レンサ球菌咽頭炎	7 1.00	3 1.00	14 4.67			23 4.60	47 2.14	64 2.91	4847 1.61
	感染性胃腸炎	190 27.14	41 13.67	46 15.33	4 2.00	11 5.50	62 12.40	354 16.09	488 22.18	30220 10.06
	水痘	16 2.29	4 1.33	1 0.33	3 1.50	1 0.50	11 2.20	36 1.64	29 1.32	5609 1.87
	手足口病	8 1.14	9 3.00		1 0.50		3 0.60	21 0.95	27 1.23	1259 0.42
	伝染性紅斑			5 1.67			2 0.40	7 0.32	7 0.32	505 0.17
	突発性発しん	3 0.43	1 0.33			1 0.50	3 0.60	8 0.36	19 0.86	1523 0.51
	百日咳									52 0.02
	ヘルパンギーナ									208 0.07
眼科 (3)	流行性耳下腺炎	8 1.14	2 0.67	14 4.67	1 0.50	1 0.50	1 0.20	27 1.23	37 1.68	3464 1.15
	急性出血性結膜炎		*	*	*	*				13 0.02
基幹 (6)	流行性角結膜炎								1 0.33	340 0.50
	細菌性髄膜炎	1 0.50						1 0.17		12 0.03
	無菌性髄膜炎		*							6 0.01
	マイコプラズマ肺炎									209 0.46
	クラミジア肺炎(オウム病は除く)									10 0.02

インフルエンザは、小児科定点+内科定点

細字は定点当たり患者数

(注) 印は、平成15年11月5日以降届出対象疾患。

\*欄には定点はありません

福井県感染症発生動向調査(定点報告:五類感染症)

平成22年第12週 平成22年3月22日(月)～平成22年3月28日(日)

インフルエンザ 定点	インフルエンザ(鳥インフルエンザを除く)	小児科 定点	RSウイルス 感染症	咽頭結 膜熱	A群溶 血性レ ンサ球 菌咽頭 炎	感染性 胃腸炎	水痘	手足口 病	伝染性 紅斑	突発性 発しん	百日咳	ヘルパ ンギー ナ	流行性 耳下腺 炎	眼科・基幹 定点	急性出血 性結膜炎	流行性角 結膜炎	細菌性髄 膜炎	無菌性髄 膜炎	マイコプラ ズマ肺炎	クラミジア 肺炎(オウ ム病を除 く)	
～5ヶ月		～5ヶ月	2			6	2			2				～5ヶ月							
～11ヶ月	1	～11ヶ月	1	1		18	1			4			2	～11ヶ月							
1歳	1	1歳	1	4	1	52	10	4	1	1			5	1歳							
2歳	3	2歳	2		4	44	4	9		1			3	2歳							
3歳		3歳		1	1	33	10	2					4	3歳							
4歳	3	4歳		1	8	39	4	2	1				3	4歳							
5歳		5歳		1	10	27	2	2	2				2	5歳							
6歳	1	6歳			10	27		1	1				3	6歳							
7歳	3	7歳			5	22	1	1	1				3	7歳							
8歳	4	8歳			2	15			1				1	8歳							
9歳	3	9歳			3	14								9歳							
10～14歳	2	10～14歳			1	38	2						1	10～14歳							
15～19歳	1	15～19歳				6								15～19歳							
20～29歳		20歳以上			2	13								20～29歳							
30～39歳	2													30～39歳							
40～49歳	2													40～49歳							
50～59歳														50～59歳							
60～69歳														60～69歳			1				
70～79歳														70歳以上							
80歳以上																					
合計	26	合計	6	8	47	354	36	21	7	8			27	合計			1				
前期計	15	前期計	9	7	64	488	29	27	7	19			37	前期計		1					
当期間/前期	1.73	当期間/前期	0.67	1.14	0.73	0.73	1.24	0.78	1	0.42	***	***	0.73	当期間/前期	***		***	***	***	***	***
増減数	11	増減数	-3	1	-17	-134	7	-6		-11			-10	増減数		-1	1				

(注) 印は、平成15年11月5日以降届出対象疾患

\*\*\*は前期計が"0"のとき