

# 福井県感染症発生動向調査速報

<<平成22年>>

<週報> 第11週 (平成22年3月15日～3月21日)

発行日：平成22年3月25日

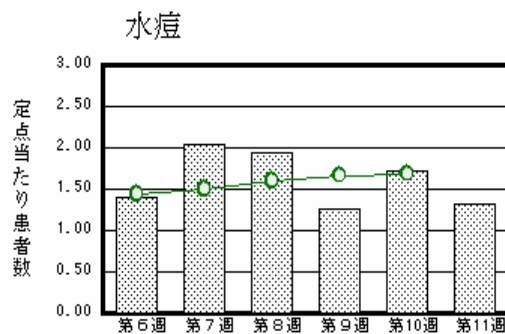
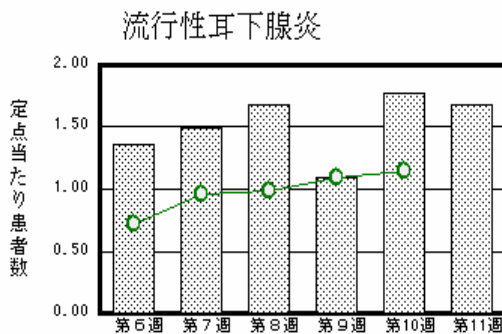
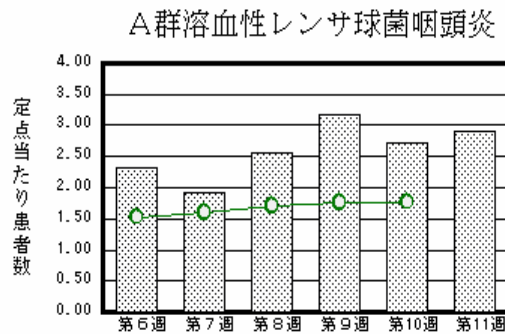
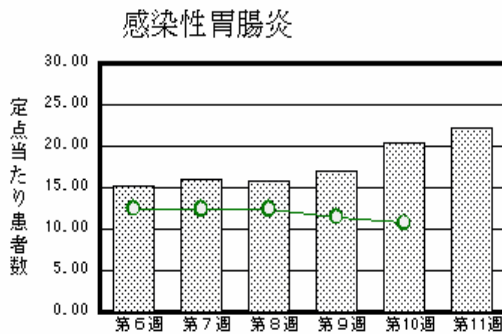
発行：福井県健康福祉部健康増進課

福井県衛生環境研究センター

kansen@erc.pref.fukui.jp

## 注目疾患の動向

1. 【今週の上位5疾患】 感染性胃腸炎488名(22.18名) A群溶血性レンサ球菌咽頭炎64名(2.91名) 流行性耳下腺炎37名(1.68名) 水痘29名(1.32名) 手足口病27名(1.23名) ( )内は定点当たり人数
2. 【報告数の多い疾患】 感染性胃腸炎(488名) A群溶血性レンサ球菌咽頭炎(64名) 流行性耳下腺炎(37名) 水痘(29名) 手足口病(27名)
3. 【感染性胃腸炎】報告数は488名です。定点当たり報告数は増加しました(20.36名 22.18名)。地域別にみると、福井地区30.29名、丹南地区24.20名、二州地区21.67名、坂井地区17.33名、奥越地区11.00名、若狭地区8.00名の順となっています。
4. 【A群溶血性レンサ球菌咽頭炎】報告数は64名です。定点当たり報告数は増加しました(2.73名 2.91名)。地域別にみると、二州地区6.33名、丹南地区6.00名、福井地区1.71名、坂井地区1.00名の順となっています。
5. 【流行性耳下腺炎】報告数は37名です。定点当たり報告数は減少しました(1.77名 1.68名)。地域別にみると、二州地区2.33名、福井地区2.14名、奥越地区2.00名、坂井地区1.67名、丹南地区1.20名の順となっています。
6. 【水痘】報告数は29名です。定点当たり報告数は減少しました(1.73名 1.32名)。地域別にみると、丹南地区3.40名、若狭地区1.50名、福井地区1.00名、坂井地区0.33名、二州地区0.33名の順となっています。



棒グラフは福井県、折れ線グラフは全国の数値を表しています。

各疾患の動向グラフについては福井県感染症情報のホームページをご覧ください。

## 感染症週報全国版の要点

2010年第9週号(3月1日～3月7日)要点

発生動向総覧	<第9週> A群溶血性レンサ球菌咽頭炎の定点当たり報告数は3週連続で増加した / その他最新動向
注目すべき感染症	<インフルエンザ> 第9週の定点当たり報告数は0.77となり、第4週以降減少が続いている
病原体情報	インフルエンザウイルス2009/10 シーズン / 感染性胃腸炎関連ウイルス2009/10 シーズン
速報	2009/10 シーズン熊本県でのインフルエンザウイルスAH3亜型の分離
海外感染症情報	鳥インフルエンザ - エジプトにおける状況 / 鳥インフルエンザ - ベトナムにおける状況
感染症の話	<今週はお休みです>

詳細は国立感染症研究所感染症情報センターのホームページをご覧ください。 <http://www.idsc.nih.go.jp>

全数届出の感染症(福井県)

- 1類感染症: 報告はありませんでした。
- 2類感染症: 報告はありませんでした。  
(なお、結核は第9週に1名、第10週に2名の報告がありました)
- 3類感染症: 報告はありませんでした。
- 4類感染症: 報告はありませんでした。
- 5類感染症全数把握対象: 報告はありませんでした。

福井県感染症発生動向調査

[定点報告: 五類感染症(週報分)]      平成22年 第11週      平成22年3月15日(月) ~ 平成22年3月21日(日)

定点種別 (定点数)	保健所 病名	福井	坂井	二州	若狭	奥越	丹南	計	前週	全国(10週)
インフル エンザ (32)	インフルエンザ (鳥インフルエンザ を除く)	5 0.45	1 0.33		3 1.00	5 1.67	1 0.13	15 0.47	27 0.84	2451 0.51
小児科 (22)	RSウイルス感 染症	6 0.86	1 0.33		1 0.50	1 0.50		9 0.41	22 1.00	2353 0.78
	咽頭結膜熱	2 0.29	1 0.33			2 1.00	2 0.40	7 0.32	14 0.64	552 0.18
	A群溶血性レンサ 球菌咽頭炎	12 1.71	3 1.00	19 6.33			30 6.00	64 2.91	60 2.73	5361 1.77
	感染性胃腸炎	212 30.29	52 17.33	65 21.67	16 8.00	22 11.00	121 24.20	488 22.18	448 20.36	32561 10.73
	水痘	7 1.00	1 0.33	1 0.33	3 1.50		17 3.40	29 1.32	38 1.73	5125 1.69
	手足口病	11 1.57	8 2.67				8 1.60	27 1.23	22 1.00	1117 0.37
	伝染性紅斑			7 2.33				7 0.32	4 0.18	476 0.16
	突発性発しん	3 0.43	1 0.33	3 1.00	2 1.00		10 2.00	19 0.86	13 0.59	1579 0.52
	百日咳									88 0.03
	ヘルパンギーナ									166 0.05
	流行性耳下腺 炎	15 2.14	5 1.67	7 2.33		4 2.00	6 1.20	37 1.68	39 1.77	3498 1.15
眼科 (3)	急性出血性結膜 炎		*	*	*	*				24 0.04
	流行性角結膜 炎	1 0.50						1 0.33		310 0.46
基幹 (6)	細菌性髄膜炎									5 0.01
	無菌性髄膜炎		*						1 0.17	16 0.04
	マイコプラズマ肺 炎									171 0.37
	クラミジア肺炎(オム 病は除く)									8 0.02

インフルエンザは、小児科定点 + 内科定点

細字は定点当たり患者数

(注) 印は、平成15年11月5日以降届出対象疾患。

\*欄には定点はありません

福井県感染症発生動向調査(定点報告:五類感染症)

平成22年第11週 平成22年3月15日(月)～平成22年3月21日(日)

インフルエンザ 定点	インフルエンザ (鳥インフル エンザを除く)	小児科 定点	RSウ イルス 感染症	咽頭結 膜熱	A群溶 血性レ ンサ球 菌咽頭 炎	感染性 胃腸炎	水痘	手足口 病	伝染性 紅斑	突発性 発しん	百日咳	ヘルパ ンギー ナ	流行性 耳下腺 炎	眼科・基幹 定点	急性出血 性結膜炎	流行性角 結膜炎	細菌性髄 膜炎	無菌性髄 膜炎	マイコプラ ズマ肺炎	クラミジア 肺炎(オウ ム病を除く)	
～5ヶ月		～5ヶ月	3			2	2						1	～5ヶ月							
～11ヶ月	1	～11ヶ月	3	1		21	3	1		11				～11ヶ月		1					
1歳		1歳	3	2	2	68	7	5		6			2	1歳							
2歳		2歳		1	8	41	6	6		2			4	2歳							
3歳	1	3歳		1	6	69	4	7	1				6	3歳							
4歳	2	4歳		1	4	60	2	4					2	4歳							
5歳		5歳			15	50	4	2	4				6	5歳							
6歳	3	6歳		1	10	50	1	1	2				9	6歳							
7歳	2	7歳			4	16							1	7歳							
8歳	1	8歳			4	27							5	8歳							
9歳	1	9歳			3	14		1						9歳							
10～14歳	1	10～14歳			6	44							1	10～14歳							
15～19歳	1	15～19歳				7								15～19歳							
20～29歳	1	20歳以上			2	19								20～29歳							
30～39歳														30～39歳							
40～49歳	1													40～49歳							
50～59歳														50～59歳							
60～69歳														60～69歳							
70～79歳														70歳以上							
80歳以上																					
合計	15	合計	9	7	64	488	29	27	7	19			37	合計		1					
前期計	27	前期計	22	14	60	448	38	22	4	13			39	前期計					1		
当期間/前期	0.56	当期間/前期	0.41	0.5	1.07	1.09	0.76	1.23	1.75	1.46	***	***	0.95	当期間/前期	***	***	***		***	***	
増減数	-12	増減数	-13	-7	4	40	-9	5	3	6			-2	増減数		1			-1		

(注) 印は、平成15年11月5日以降届出対象疾患

\*\*\*は前期計が"0"のとき