

# 福井県感染症発生動向調査速報

<<平成22年>>

<週報> 第9週 (平成22年3月1日～3月7日)

発行日：平成22年3月10日

<月報> 2月 (平成22年2月1日～2月28日)

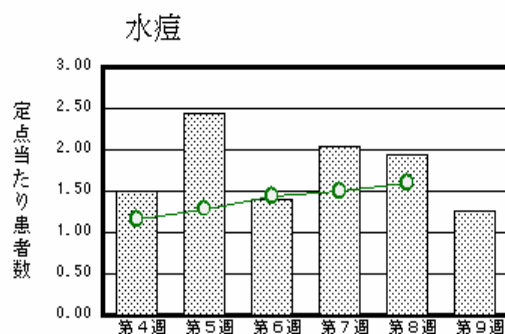
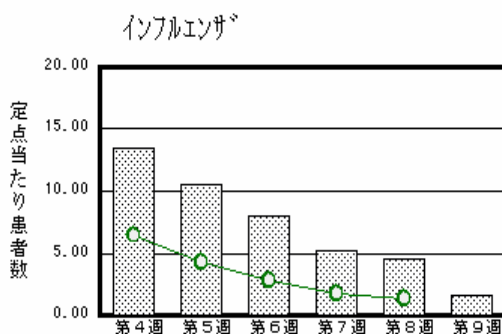
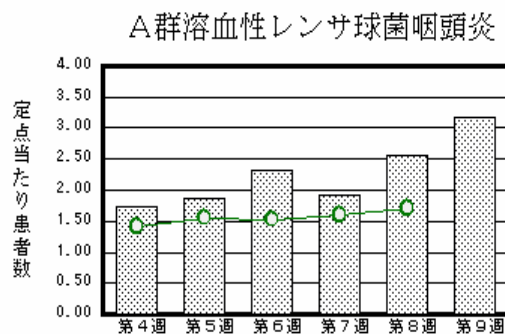
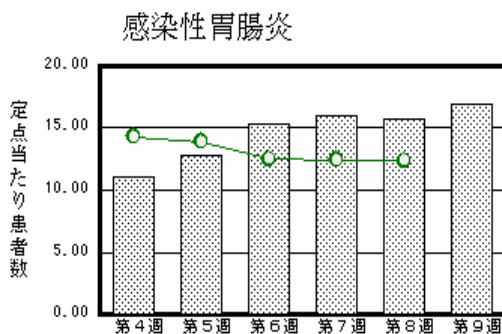
発行：福井県健康福祉部健康増進課

福井県衛生環境研究センター

kansen@erc.pref.fukui.jp

## 注目疾患の動向

- 【今週の上位5疾患】 感染性胃腸炎373名(16.95名) A群溶血性レンサ球菌咽頭炎70名(3.18名) インフルエンザ52名(1.63名) 水痘28名(1.27名) 流行性耳下腺炎24名(1.09名)  
( )内は定点当たり人数
- 【報告数の多い疾患】 感染性胃腸炎(373名) A群溶血性レンサ球菌咽頭炎(70名) インフルエンザ(52名) 水痘(28名) 流行性耳下腺炎(24名)
- 【感染性胃腸炎】報告数は373名です。定点当たり報告数は増加しました(15.77名 16.95名)。地域別にみると、二州地区21.33名、福井地区21.00名、丹南地区18.80名、奥越地区13.50名、坂井地区13.00名、若狭地区1.00名の順となっています。
- 【A群溶血性レンサ球菌咽頭炎】報告数は70名です。定点当たり報告数は増加しました(2.55名 3.18名)。地域別にみると、丹南地区8.40名、二州地区3.33名、坂井地区3.00名、福井地区1.14名、奥越地区0.50名の順となっています。
- 【インフルエンザ】報告数は52名です。定点当たり報告数は減少しました(4.56名 1.63名)。地域別にみると、奥越地区3.67名、坂井地区3.00名、二州地区1.75名、丹南地区1.25名、福井地区1.18名、若狭地区0.67名の順となっています。
- 【水痘】報告数は28名です。定点当たり報告数は減少しました(1.95名 1.27名)。地域別にみると、福井地区2.14名、丹南地区1.60名、坂井地区1.33名、若狭地区0.50名の順となっています。



棒グラフは福井県、折れ線グラフは全国の数値を表しています。

各疾患の動向グラフについては福井県感染症情報のホームページをご覧ください。

## 感染症週報全国版の要点

2010年第7週号(2月15日～2月21日)要点

発生動向総覧	<第7週> 感染性胃腸炎の定点当たり報告数は3週連続で減少したが、過去5年間の同時期と比較してかなり多い/その他最新動向
注目すべき感染症	<インフルエンザ> 第7週の定点当たり報告数は1.76となり、第4週以降減少が続いている
病原体情報	インフルエンザウイルス2009/10 シーズン / 感染性胃腸炎関連ウイルス2009/10 シーズン
速報	幼稚園集団発生から分離されたB型インフルエンザウイルス(Victoria 系統) - 神戸市
海外感染症情報	カメルーンでの黄熱流行
感染症の話	<今週はお休みです>

詳細は国立感染症研究所感染症情報センターのホームページをご覧ください。 <http://www.idsc.nih.go.jp>

全数届出の感染症(福井県)

- 1類感染症: 報告はありませんでした。
- 2類感染症: 結核2名の報告がありました。  
(なお、結核は第3週に1名、第7週に2名、第8週に1名の報告がありました。)
- 3類感染症: 報告はありませんでした。
- 4類感染症: 報告はありませんでした。
- 5類感染症全数把握対象: 後天性免疫不全症候群1名の報告がありました。

福井県感染症発生動向調査

[定点報告: 五類感染症(週報分)]      平成22年 第9週      平成22年3月1日(月) ~ 平成22年3月7日(日)

定点種別 (定点数)	保健所 病名	福井	坂井	二州	若狭	奥越	丹南	計	前週	全国(8週)	
インフル エンザ (32)	インフルエンザ (鳥インフルエンザ を除く)	13 1.18	9 3.00	7 1.75	2 0.67	11 3.67	10 1.25	52 1.63	146 4.56	6524 1.36	
小児科  (22)	RSウイルス感 染症	2 0.29	1 0.33	2 0.67	2 1.00	3 1.50		10 0.45	17 0.77	3544 1.17	
	咽頭結膜熱	2 0.29		1 0.33		2 1.00		5 0.23	7 0.32	513 0.17	
	A群溶血性レンサ 球菌咽頭炎	8 1.14	9 3.00	10 3.33		1 0.50	42 8.40	70 3.18	56 2.55	5169 1.71	
	感染性胃腸炎	147 21.00	39 13.00	64 21.33	2 1.00	27 13.50	94 18.80	373 16.95	347 15.77	37474 12.36	
	水痘	15 2.14	4 1.33		1 0.50		8 1.60	28 1.27	43 1.95	4856 1.60	
	手足口病	4 0.57	10 3.33			1 0.50	6 1.20	21 0.95	22 1.00	776 0.26	
	伝染性紅斑			1 0.33				1 0.05	5 0.23	396 0.13	
	突発性発しん	3 0.43	1 0.33			5 2.50	1 0.20	10 0.45	10 0.45	1528 0.50	
	百日咳				1 0.50			1 0.05	2 0.09	71 0.02	
	ヘルパンギーナ	2 0.29					1 0.20	3 0.14		113 0.04	
流行性耳下腺 炎	8 1.14	1 0.33	10 3.33		3 1.50	2 0.40	24 1.09	37 1.68	3011 0.99		
眼科  (3)	急性出血性結膜 炎		*	*	*	*				16 0.02	
	流行性角結膜 炎									297 0.44	
基幹  (6)	細菌性髄膜炎	1 0.50	*					1 0.17	1 0.17	12 0.03	
	無菌性髄膜炎										5 0.01
	マイコプラズマ肺 炎	1 0.50						1 0.17	1 0.17	176 0.38	
	クラミジア肺炎(オウム 病は除く)										7 0.02

インフルエンザは、小児科定点 + 内科定点

細字は定点当たり患者数

(注) 印は、平成15年11月5日以降届出対象疾患。

\*欄には定点はありません

福井県感染症発生動向調査(定点報告:五類感染症)

平成22年第9週

平成22年3月1日(月)～平成22年3月7日(日)

インフルエンザ 定点	インフルエンザ(鳥インフルエンザを除く)	小児科 定点	RSウイルス 感染症	咽頭結 膜熱	A群溶 血性レ ンサ球 菌咽頭 炎	感染性 胃腸炎	水痘	手足口 病	伝染性 紅斑	突発性 発しん	百日咳	ヘルパ ンギー ナ	流行性 耳下腺 炎	眼科・基幹 定点	急性出血 性結膜炎	流行性角 結膜炎	細菌性髄 膜炎	無菌性髄 膜炎	マイコプラ ズマ肺炎	クラミジア 肺炎(オウ ム病を除 く)	
～5ヶ月		～5ヶ月				6	1							～5ヶ月							
～11ヶ月	1	～11ヶ月	3		1	16	3	1		6				～11ヶ月							
1歳	5	1歳	2	2	5	41	5	7		4			4	1歳							
2歳		2歳	2	2	4	42	8	6					4	2歳							
3歳	1	3歳	3		6	46	4					1	5	3歳							
4歳	1	4歳			9	30	2						5	4歳							
5歳	1	5歳			13	39	2	6	1			1	3	5歳							
6歳	5	6歳			9	37	1	1					2	6歳							
7歳	4	7歳		1	6	12								7歳							
8歳	1	8歳			3	23	1							8歳							
9歳		9歳			5	15								9歳							
10～14歳	10	10～14歳			5	38					1		1	10～14歳							
15～19歳	6	15～19歳				10						1		15～19歳							
20～29歳	4	20歳以上			4	18	1							20～29歳						1	
30～39歳	6													30～39歳							
40～49歳	3													40～49歳							
50～59歳	4													50～59歳							
60～69歳														60～69歳							
70～79歳														70歳以上			1				
80歳以上																					
合計	52	合計	10	5	70	373	28	21	1	10	1	3	24	合計			1			1	
前期計	146	前期計	17	7	56	347	43	22	5	10	2		37	前期計			1			1	
当期間/前期	0.36	当期間/前期	0.59	0.71	1.25	1.07	0.65	0.95	0.2	1	0.5	***	0.65	当期間/前期	***	***	1	***		1	***
増減数	-94	増減数	-7	-2	14	26	-15	-1	-4		-1	3	-13	増減数							

(注) 印は、平成15年11月5日以降届出対象疾患

\*\*\*は前期計が"0"のとき

福井県感染症発生動向調査(定点報告:五類感染症月報分)

平成22年2月

[患者数:人]

	STD 定点数	性器クラミジア		性器ヘルペス		尖圭コンジローマ		淋菌感染症		合計		基幹 定点数	メチシリン耐性黄色ブドウ球菌感染症	ペニシリン耐性肺炎球菌感染症	薬剤耐性緑膿菌感染症	合計
		男	女	男	女	男	女	男	女	男	女					
福井	2		1	3		1		1		5	1	2				
坂井	1	1						1		2		0				
二州	1		1								1	1				
若狭	0											1				
奥越	0											1				
丹南	1	1						1		2		1				
合計	5	2	2	3		1		3		9	2	6	22	17		39
前期計	5	1	3	2				2		5	3	6	40	18		58
当期間/前期		2	0.67	1.5	***	***	***	1.5	***	1.8	0.67		0.55	0.94	***	0.67
増減数		1	-1	1		1		1		4	-1		-18	-1		-19

[定点当たり患者数:人/定点]

	STD 定点数	性器クラミジア		性器ヘルペス		尖圭コンジローマ		淋菌感染症		合計		基幹 定点数	メチシリン耐性黄色ブドウ球菌感染症	ペニシリン耐性肺炎球菌感染症	薬剤耐性緑膿菌感染症	合計
		男	女	男	女	男	女	男	女	男	女					
福井	2		0.50	1.50		0.50		0.50		2.50	0.50	2				
坂井	1	1.00						1.00		2.00		0				
二州	1		1.00								1.00	1				
若狭	0											1				
奥越	0											1				
丹南	1	1.00						1.00		2.00		1				
合計	5	0.40	0.40	0.60		0.20		0.60		1.80	0.40	6	3.67	2.83		6.50
全国1月	960	0.98	1.12	0.27	0.45	0.25	0.18	0.74	0.14	2.24	1.89	465	3.98	0.91	0.05	4.94

[年齢階層別患者数:人]

	STD	性器クラミジア		性器ヘルペス		尖圭コンジローマ		淋菌感染症		合計		基幹	メチシリン耐性黄色ブドウ球菌感染症	ペニシリン耐性肺炎球菌感染症	薬剤耐性緑膿菌感染症	合計
		男	女	男	女	男	女	男	女	男	女					
0歳														2		2
1歳~4歳													1	12		13
5歳~9歳														2		2
10歳~14歳																
15歳~19歳																
20歳~24歳		1								1			1			1
25歳~29歳																
30歳~34歳																
35歳~39歳		1						2		3						
40歳~44歳			1	2				1		3	1					
45歳~49歳			1								1					
50歳~54歳						1				1			1			1
55歳~59歳													1			1
60歳~64歳																
65歳~69歳																
70歳以上				1						1			18	1		19
合計		2	2	3		1		3		9	2		22	17		39
前期計		1	3	2				2		5	3		40	18		58
当期間/前期		2	0.67	1.5	***	***	***	1.5	***	1.8	0.67		0.55	0.94	***	0.67
増減数		1	-1	1		1		1		4	-1		-18	-1		-19

\*\*\*は前期計が 0 のとき