

# 福井県感染症発生動向調査速報

<<平成22年>>

<週報> 第5週 (平成22年 2月 1日 ~ 2月 7日)

発行日: 平成22年2月10日

<月報> 1月 (平成22年 1月 1日 ~ 1月31日)

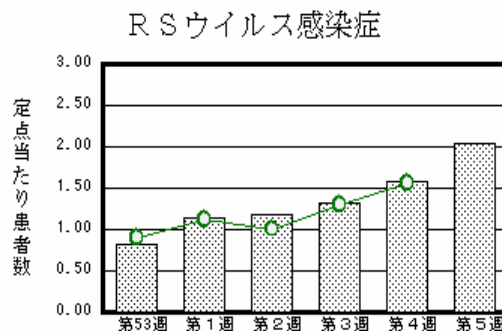
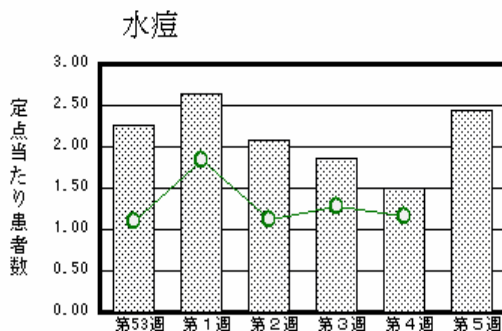
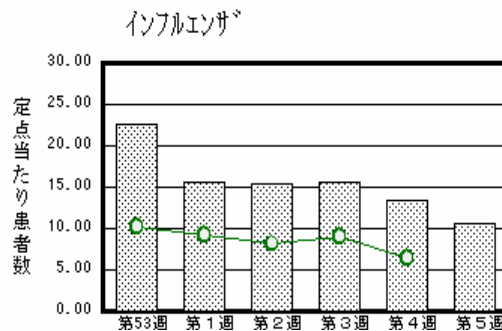
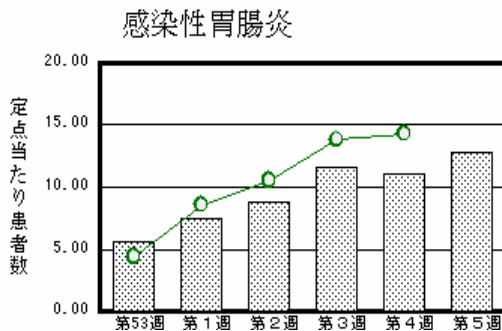
発行: 福井県健康福祉部健康増進課

福井県衛生環境研究センター

kansen@erc.pref.fukui.jp

## 注目疾患の動向

- 【今週の上位5疾患】 感染性胃腸炎283名(12.86名) インフルエンザ337名(10.53名) 水痘54名(2.45名) RSウイルス感染症45名(2.05名) A群溶血性レンサ球菌咽頭炎41名(1.86名)  
( )内は定点当たり人数
- 【報告数の多い疾患】 インフルエンザ(337名) 感染性胃腸炎(283名) 水痘(54名) RSウイルス感染症(45名) A群溶血性レンサ球菌咽頭炎(41名)
- 【感染性胃腸炎】報告数は283名です。定点当たり報告数は増加しました(11.09名 12.86名)。地域別にみると、福井地区19.57名、坂井地区13.67名、二州地区13.00名、丹南地区11.40名、奥越地区4.00名、若狭地区0.50名の順となっています。
- 【インフルエンザ】報告数は337名です。定点当たり報告数は減少しました(13.41名 10.53名)。地域別にみると、奥越地区27.33名、福井地区11.64名、若狭地区9.67名、丹南地区7.75名、坂井地区5.67名、二州地区4.75名の順となっています。
- 【水痘】報告数は54名です。定点当たり報告数は増加しました(1.50名 2.45名)。地域別にみると、福井地区3.57名、丹南地区3.40名、奥越地区3.00名、坂井地区1.33名、若狭地区0.50名、二州地区0.33名の順となっています。
- 【RSウイルス感染症】報告数は45名です。定点当たり報告数は増加しました(1.59名 2.05名)。地域別にみると、奥越地区14.00名、坂井地区2.67名、福井地区0.71名、二州地区0.67名、丹南地区0.40名の順となっています。



棒グラフは福井県、折れ線グラフは全国の数値を表しています。

各疾患の動向グラフについては福井県感染症情報のホームページをご覧ください。

## 感染症週報全国版の要点

2010年第3週号(1月18日~1月24日)要点

発生動向総覧	<第3週> 感染性胃腸炎の定点当たり報告数は3週連続で増加し、過去5年間の同時期と比較してかなり多い/その他最新動向
注目すべき感染症	<インフルエンザ> 第3週の定点当たり報告数は9.03となり、前週の定点当たり報告数8.13よりも増加した
病原体情報	インフルエンザウイルス2009/10 シーズン / 感染性胃腸炎関連ウイルス2009/10 シーズン
速報	インフルエンザウイルスA(H1N1) pdmによる急性脳症・脳炎 - 3
海外感染症情報	鳥インフルエンザ - エジプトにおける状況
感染症の話	<今週はお休みです>

詳細は国立感染症研究所感染症情報センターのホームページをご覧ください。 <http://www.idsc.nih.go.jp>

全数届出の感染症(福井県)

- 1類感染症:報告はありませんでした。
- 2類感染症:結核1名の報告がありました。  
(なお、結核は第2週に1名、第4週に3名の報告がありました。)
- 3類感染症:腸管出血性大腸菌感染症1名の報告がありました(下表参照)。
- 4類感染症:報告はありませんでした。
- 5類感染症全数把握対象:報告はありませんでした。

疾病名	腸管出血性大腸菌感染症(3類感染症)	
患者	女性 1名	
主な症状	腹痛、嘔吐、下痢、血便	
感染原因・感染経路	調査中	
平成22年	福井県	有症者 2名、無症者 0名
	全国	64名(1月24日現在)
平成21年同時期届出累計	有症者 3名、無症者 0名、全国 33名	

福井県感染症発生動向調査

[定点報告:五類感染症(週報分)]		平成22年 第5週					平成22年2月1日(月)～平成22年2月7日(日)				
定点種別 (定点数)	保健所 病名	福井	坂井	二州	若狭	奥越	丹南	計	前週	全国(4週)	
インフル インザ (32)	インフルエンザ (鳥インフルエンザ を除く)	128 11.64	17 5.67	19 4.75	29 9.67	82 27.33	62 7.75	337 10.53	429 13.41	31049 6.46	
小児科  (22)	RSウイルス感 染症	5 0.71	8 2.67	2 0.67		28 14.00	2 0.40	45 2.05	35 1.59	4742 1.56	
	咽頭結膜熱	1 0.14	2 0.67	1 0.33	1 0.50		1 0.20	6 0.27	2 0.09	437 0.14	
	A群溶血性レンサ 球菌咽頭炎	6 0.86	8 2.67	14 4.67			13 2.60	41 1.86	38 1.73	4272 1.41	
	感染性胃腸炎	137 19.57	41 13.67	39 13.00	1 0.50	8 4.00	57 11.40	283 12.86	244 11.09	43403 14.31	
	水痘	25 3.57	4 1.33	1 0.33	1 0.50	6 3.00	17 3.40	54 2.45	33 1.50	3525 1.16	
	手足口病	3 0.43	3 1.00				16 3.20	22 1.00	12 0.55	451 0.15	
	伝染性紅斑	1 0.14		1 0.33				2 0.09	7 0.32	311 0.10	
	突発性発しん	5 0.71	2 0.67			2 1.00	5 1.00	14 0.64	9 0.41	1557 0.51	
	百日咳						1 0.20	1 0.05		65 0.02	
	ヘルパンギーナ						1 0.20	1 0.05		73 0.02	
流行性耳下腺 炎	6 0.86	3 1.00	5 1.67		1 0.50	3 0.60	18 0.82	15 0.68	2315 0.76		
眼科  (3)	急性出血性結膜 炎		*	*	*	*				9 0.01	
	流行性角結膜 炎									312 0.46	
基幹  (6)	細菌性髄膜炎		*							9 0.02	
	無菌性髄膜炎	1 0.50						1 0.17		6 0.01	
	マイコプラズマ肺 炎									143 0.31	
	クラミジア肺炎(オム 病は除く)									11 0.02	

インフルエンザは、小児科定点+内科定点  
細字は定点当たり患者数

(注) 印は、平成15年11月5日以降届出対象疾患。

\*欄には定点はありません

福井県感染症発生動向調査(定点報告:五類感染症)

平成22年第5週

平成22年2月1日(月)～平成22年2月7日(日)

インフルエンザ 定点	インフルエンザ (鳥インフル エンザを除く)	小児科 定点	RSウ イルス 感染症	咽頭結 膜熱	A群溶 血性レ ンサ球 菌咽頭 炎	感染性 胃腸炎	水痘	手足口 病	伝染性 紅斑	突発性 発しん	百日咳	ヘルパ ンギー ナ	流行性 耳下腺 炎	眼科・基幹 定点	急性出血 性結膜炎	流行性角 結膜炎	細菌性髄 膜炎	無菌性髄 膜炎	マイコプラ ズマ肺炎	クラミジア 肺炎(オウ ム病を除く)	
～5ヶ月		～5ヶ月	3			1	1			1				～5ヶ月							
～11ヶ月	4	～11ヶ月	8	1		13	3	1		8				～11ヶ月							
1歳	8	1歳	16	1		57	7	6		5		1		1歳							
2歳	7	2歳	9		2	40	19	5	1				4	2歳							
3歳	14	3歳	7	2	6	25	9	7					2	3歳							
4歳	24	4歳	1		7	22	4	1					5	4歳							
5歳	33	5歳			6	24	6	2	1				3	5歳							
6歳	28	6歳	1	1	7	16	3							6歳							
7歳	16	7歳			4	9	2						3	7歳							
8歳	23	8歳			1	14								8歳							
9歳	20	9歳				8							1	9歳							
10～14歳	68	10～14歳		1	6	30								10～14歳							
15～19歳	15	15～19歳			1	7								15～19歳							
20～29歳	24	20歳以上			1	17					1			20～29歳							
30～39歳	24													30～39歳				1			
40～49歳	16													40～49歳							
50～59歳	6													50～59歳							
60～69歳	6													60～69歳							
70～79歳														70歳以上							
80歳以上	1																				
合計	337	合計	45	6	41	283	54	22	2	14	1	1	18	合計				1			
前期計	429	前期計	35	2	38	244	33	12	7	9			15	前期計							
当期間/前期	0.79	当期間/前期	1.29	3	1.08	1.16	1.64	1.83	0.29	1.56	***	***	1.2	当期間/前期	***	***	***	***	***	***	***
増減数	-92	増減数	10	4	3	39	21	10	-5	5	1	1	3	増減数				1			

(注) 印は、平成15年11月5日以降届出対象疾患

\*\*\*は前期計が"0"のとき

福井県感染症発生動向調査(定点報告:五類感染症月報分)

平成22年1月

[患者数:人]

	STD 定点数	性器クラミジア		性器ヘルペス		尖圭コンジローマ		淋菌感染症		合計		基幹 定点数	メチシリン耐性黄色ブドウ球菌感染症	ペニシリン耐性肺炎球菌感染症	薬剤耐性緑膿菌感染症	合計
		男	女	男	女	男	女	男	女	男	女					
福井	2	1	2	2				2		5	2	2				
坂井	1											0				
二州	1		1								1	1				
若狭	0											1				
奥越	0											1				
丹南	1											1				
合計	5	1	3	2				2		5	3	6	40	18		58
前期計	5	2	4	2	1			3		7	5	6	25	22		47
当期間/前期		0.5	0.75	1		***	***	0.67	***	0.71	0.6		1.6	0.82	***	1.23
増減数		-1	-1		-1			-1		-2	-2		15	-4		11

[定点当たり患者数:人/定点]

	STD 定点数	性器クラミジア		性器ヘルペス		尖圭コンジローマ		淋菌感染症		合計		基幹 定点数	メチシリン耐性黄色ブドウ球菌感染症	ペニシリン耐性肺炎球菌感染症	薬剤耐性緑膿菌感染症	合計
		男	女	男	女	男	女	男	女	男	女					
福井	2	0.50	1.00	1.00				1.00		2.50	1.00	2				
坂井	1											0				
二州	1		1.00								1.00	1				
若狭	0											1				
奥越	0											1				
丹南	1											1				
合計	5	0.20	0.60	0.40				0.40		1.00	0.60	6	6.67	3.00		9.67
全国12月	960	0.91	1.11	0.28	0.39	0.22	0.20	0.62	0.16	2.03	1.86	470	3.92	0.92	0.09	4.93

[年齢階層別患者数:人]

	STD	性器クラミジア		性器ヘルペス		尖圭コンジローマ		淋菌感染症		合計		基幹	メチシリン耐性黄色ブドウ球菌感染症	ペニシリン耐性肺炎球菌感染症	薬剤耐性緑膿菌感染症	合計
		男	女	男	女	男	女	男	女	男	女					
0歳														1		1
1歳~4歳														9		9
5歳~9歳														1		1
10歳~14歳														1		1
15歳~19歳																
20歳~24歳																
25歳~29歳			1								1					
30歳~34歳								1		1						
35歳~39歳			2	1						1	2					
40歳~44歳													1			1
45歳~49歳				1						1						
50歳~54歳													1			1
55歳~59歳														1		1
60歳~64歳		1						1		2			1	1		2
65歳~69歳													2	1		3
70歳以上													35	3		38
合計		1	3	2				2		5	3		40	18		58
前期計		2	4	2	1			3		7	5		25	22		47
当期間/前期		0.5	0.75	1		***	***	0.67	***	0.71	0.6		1.6	0.82	***	1.23
増減数		-1	-1		-1			-1		-2	-2		15	-4		11

\*\*\*は前期計が 0 のとき