

# 福井県感染症発生動向調査速報

<<平成22年>>

<週報> 第1週 (平成22年 1月 4日 ~ 1月10日)

発行日：平成22年1月14日

<月報> 12月 (平成21年12月 1日 ~ 12月31日)

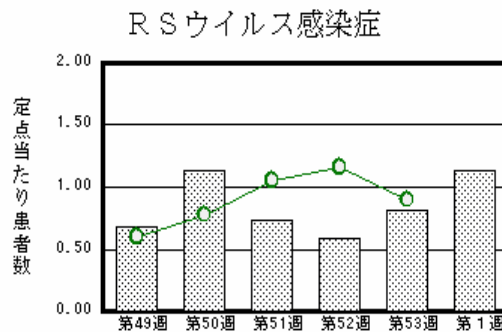
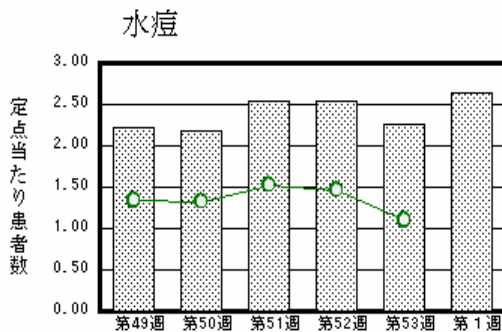
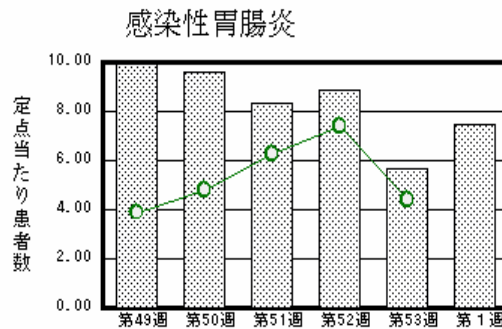
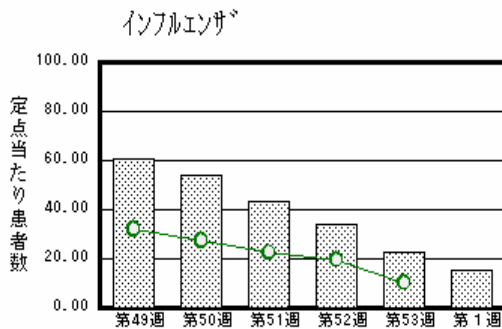
発行：福井県健康福祉部健康増進課

福井県衛生環境研究センター

kansen@erc.pref.fukui.jp

## 注目疾患の動向

- 【今週の上位5疾患】 インフルエンザ501名(15.66名) 感染性胃腸炎165名(7.50名) 水痘58名(2.64名) RSウイルス感染症25名(1.14名) 流行性耳下腺炎24名(1.09名)  
( )内は定点当たり人数
- 【報告数の多い疾患】 インフルエンザ(501名) 感染性胃腸炎(165名) 水痘(58名) RSウイルス感染症(25名) 流行性耳下腺炎(24名)
- 【インフルエンザ】報告数は501名です。定点当たり報告数は減少しました(22.69名 15.66名)。地域別にみると、若狭地区23.33名、福井地区18.64名、丹南地区14.75名、坂井地区12.67名、奥越地区11.67名、二州地区8.75名の順となっています。
- 【感染性胃腸炎】報告数は165名です。定点当たり報告数は増加しました(5.64名 7.50名)。地域別にみると、福井地区13.57名、坂井地区6.33名、二州地区5.67名、奥越地区4.00名、丹南地区4.00名、若狭地区3.00名の順となっています。
- 【水痘】報告数は58名です。定点当たり報告数は増加しました(2.27名 2.64名)。地域別にみると、丹南地区4.40名、坂井地区4.00名、二州地区3.00名、福井地区2.00名、若狭地区0.50名の順となっています。
- 【RSウイルス感染症】報告数は25名です。定点当たり報告数は増加しました(0.82名 1.14名)。地域別にみると、若狭地区2.00名、丹南地区1.60名、二州地区1.33名、福井地区1.00名、坂井地区0.67名の順となっています。



棒グラフは福井県、折れ線グラフは全国の数値を表しています。

各疾患の動向グラフについては福井県感染症情報のホームページをご覧ください。

## 感染症週報全国版の要点

2009年第51週号(12月14日~12月20日)要点

発生動向総覧	<第51週> 感染性胃腸炎の定点当たり報告数は第46週以降増加が続いている / その他最新動向
注目すべき感染症	<インフルエンザ> 第51週の定点当たり報告数は22.44と3週連続で減少した
病原体情報	インフルエンザウイルス2009/10 シーズン / 感染性胃腸炎関連ウイルス2009/10 シーズン
速報	加熱調理不足のカキが原因の一つとして疑われたノロウイルス等による食中毒事例 - 長野県
海外感染症情報	パンデミックインフルエンザ(H1N1)2009 - 検査診断例の公式報告数
感染症の話	<今週はお休みです>

詳細は国立感染症研究所感染症情報センターのホームページをご覧ください。 <http://www.idsc.nih.go.jp>

全数届出の感染症(福井県)

- 1類感染症: 報告はありませんでした。
- 2類感染症: 結核3名の報告がありました。
- 3類感染症: 報告はありませんでした。
- 4類感染症: 報告はありませんでした。
- 5類感染症全数把握対象: 急性脳炎1名の報告がありました。

福井県感染症発生動向調査

[定点報告: 五類感染症(週報分)]      平成22年 第1週      平成22年1月4日(月) ~ 平成22年1月10日(日)

定点種別 (定点数)	保健所 病名	福井	坂井	二州	若狭	奥越	丹南	計	前週	全国(53週)
インフル エンザ (32)	インフルエンザ (鳥インフルエンザ を除く)	205 18.64	38 12.67	35 8.75	70 23.33	35 11.67	118 14.75	501 15.66	726 22.69	48128 10.22
小児科  (22)	RSウイルス感 染症	7 1.00	2 0.67	4 1.33	4 2.00		8 1.60	25 1.14	18 0.82	2673 0.90
	咽頭結膜熱	1 0.14	2 0.67				4 0.80	7 0.32	3 0.14	262 0.09
	A群溶血性レンサ 球菌咽頭炎	8 1.14	3 1.00	4 1.33			6 1.20	21 0.95	10 0.45	1520 0.51
	感染性胃腸炎	95 13.57	19 6.33	17 5.67	6 3.00	8 4.00	20 4.00	165 7.50	124 5.64	13093 4.41
	水痘	14 2.00	12 4.00	9 3.00	1 0.50		22 4.40	58 2.64	50 2.27	3275 1.10
	手足口病			1 0.33			3 0.60	4 0.18		247 0.08
	伝染性紅斑			2 0.67				2 0.09		91 0.03
	突発性発しん	2 0.29		1 0.33	1 0.50	4 2.00	3 0.60	11 0.50	9 0.41	842 0.28
	百日咳								1 0.05	26 0.01
	ヘルパンギーナ									60 0.02
	流行性耳下腺 炎	15 2.14	2 0.67	1 0.33	2 1.00	1 0.50	3 0.60	24 1.09	9 0.41	1354 0.46
眼科  (3)	急性出血性結膜 炎		*	*	*	*				7 0.01
	流行性角結膜 炎									102 0.16
基幹  (6)	細菌性髄膜炎	2 1.00	*					2 0.33	1 0.17	8 0.02
	無菌性髄膜炎									3 0.01
	マイコプラズマ肺 炎	3 1.50						3 0.50	1 0.17	72 0.16
	クラミジア肺炎(オウム 病は除く)									4 0.01

インフルエンザは、小児科定点 + 内科定点

細字は定点当たり患者数

(注) 印は、平成15年11月5日以降届出対象疾患。

\*欄には定点はありません

福井県感染症発生動向調査(定点報告:五類感染症)

平成22年第1週 平成22年1月4日(月)～平成22年1月10日(日)

インフルエンザ 定点	インフルエンザ (鳥インフル エンザを除く)	小児科 定点	RSウ イルス 感染症	咽頭結 膜熱	A群溶 血性レ ンサ球 菌咽頭 炎	感染性 胃腸炎	水痘	手足口 病	伝染性 紅斑	突発性 発しん	百日咳	ヘルパ ンギー ナ	流行性 耳下腺 炎	眼科・基幹 定点	急性出血 性結膜炎	流行性角 結膜炎	細菌性髄 膜炎	無菌性髄 膜炎	マイコプラ ズマ肺炎	クラミジア 肺炎(オウ ム病を除く)	
～5ヶ月	4	～5ヶ月	12			6							1	～5ヶ月							
～11ヶ月	12	～11ヶ月	6			10	4			7				～11ヶ月							
1歳	33	1歳	5	3	1	26	15	2	1	3			2	1歳						1	
2歳	28	2歳	1	2	2	16	11			1			2	2歳							
3歳	39	3歳		1	3	14	11	1					3	3歳							
4歳	33	4歳			3	13	9						3	4歳							
5歳	31	5歳	1	1	2	8	3		1				3	5歳							
6歳	24	6歳			3	10	3						2	6歳							
7歳	16	7歳			2	7	2						4	7歳							
8歳	9	8歳			2	5		1					1	8歳							
9歳	10	9歳			1	2								9歳							
10～14歳	35	10～14歳			1	21							2	10～14歳							
15～19歳	29	15～19歳				15								15～19歳							
20～29歳	94	20歳以上			1	12							1	20～29歳							
30～39歳	57													30～39歳			1			1	
40～49歳	18													40～49歳							
50～59歳	21													50～59歳			1			1	
60～69歳	4													60～69歳							
70～79歳	3													70歳以上							
80歳以上	1																				
合計	501	合計	25	7	21	165	58	4	2	11			24	合計			2			3	
前期計	726	前期計	18	3	10	124	50			9	1		9	前期計			1			1	
当期間/前期	0.69	当期間/前期	1.39	2.33	2.1	1.33	1.16	***	***	1.22		***	2.67	当期間/前期	***	***	2	***		3	***
増減数	-225	増減数	7	4	11	41	8	4	2	2	-1		15	増減数			1			2	

(注) 印は、平成15年11月5日以降届出対象疾患

\*\*\*は前期計が"0"のとき

福井県感染症発生動向調査(定点報告:五類感染症月報分)

平成21年12月

[患者数:人]

	STD 定点数	性器クラミジア		性器ヘルペス		尖圭コンジローマ		淋菌感染症		合計		基幹 定点数	メチシリン耐性黄色ブドウ球菌感染症	ペニシリン耐性肺炎球菌感染症	薬剤耐性緑膿菌感染症	合計
		男	女	男	女	男	女	男	女	男	女					
福井	2	1	2	2	1			2		5	3	2				
坂井	1							1		1		0				
二州	1		1								1	1				
若狭	0											1				
奥越	0											1				
丹南	1	1	1							1	1	1				
合計	5	2	4	2	1			3		7	5	6	25	22		47
前期計	5	1	2			1		2		4	2	6	35	30		65
当期間/前期		2	2	***	***		***	1.5	***	1.75	2.5		0.71	0.73	***	0.72
増減数		1	2	2	1	-1		1		3	3		-10	-8		-18

[定点当たり患者数:人/定点]

	STD 定点数	性器クラミジア		性器ヘルペス		尖圭コンジローマ		淋菌感染症		合計		基幹 定点数	メチシリン耐性黄色ブドウ球菌感染症	ペニシリン耐性肺炎球菌感染症	薬剤耐性緑膿菌感染症	合計
		男	女	男	女	男	女	男	女	男	女					
福井	2	0.50	1.00	1.00	0.50			1.00		2.50	1.50	2				
坂井	1							1.00		1.00		0				
二州	1		1.00								1.00	1				
若狭	0											1				
奥越	0											1				
丹南	1	1.00	1.00							1.00	1.00	1				
合計	5	0.40	0.80	0.40	0.20			0.60		1.40	1.00	6	4.17	3.67		7.83
全国11月	954	0.94	1.10	0.25	0.40	0.23	0.18	0.60	0.17	2.02	1.85	465	3.81	0.86	0.08	4.75

[年齢階層別患者数:人]

	STD	性器クラミジア		性器ヘルペス		尖圭コンジローマ		淋菌感染症		合計		基幹	メチシリン耐性黄色ブドウ球菌感染症	ペニシリン耐性肺炎球菌感染症	薬剤耐性緑膿菌感染症	合計
		男	女	男	女	男	女	男	女	男	女					
0歳														1		1
1歳~4歳														12		12
5歳~9歳														1		1
10歳~14歳														3		3
15歳~19歳																
20歳~24歳		1	1							1	1					
25歳~29歳			1	1				1		2	1					
30歳~34歳		1	1							1	1					
35歳~39歳			1								1					
40歳~44歳																
45歳~49歳				1				1		2						
50歳~54歳								1		1			1			1
55歳~59歳					1						1		1			1
60歳~64歳													1			1
65歳~69歳													4	2		6
70歳以上													18	3		21
合計		2	4	2	1			3		7	5		25	22		47
前期計		1	2			1		2		4	2		35	30		65
当期間/前期		2	2	***	***		***	1.5	***	1.75	2.5		0.71	0.73	***	0.72
増減数		1	2	2	1	-1		1		3	3		-10	-8		-18

\*\*\*は前期計が 0 のとき