

福井県感染症発生動向調査速報

<<平成21年>>

<週報> 第53週 (平成21年12月28日～1月3日)

発行日：平成22年1月6日

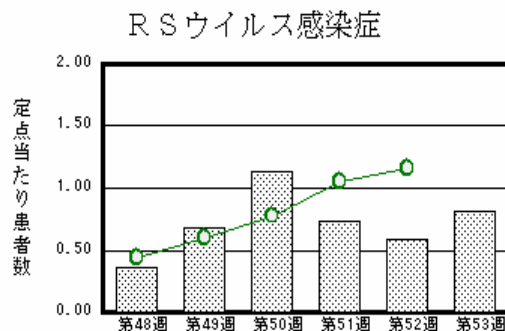
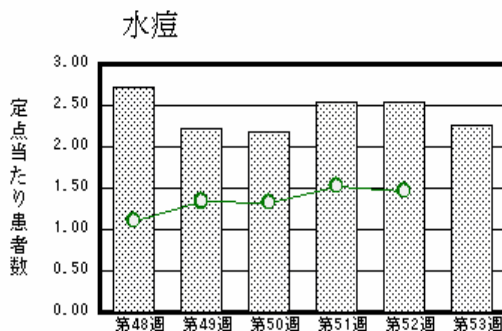
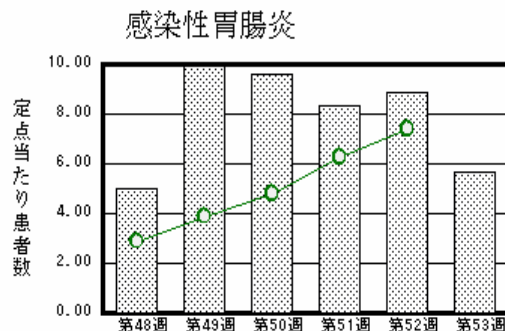
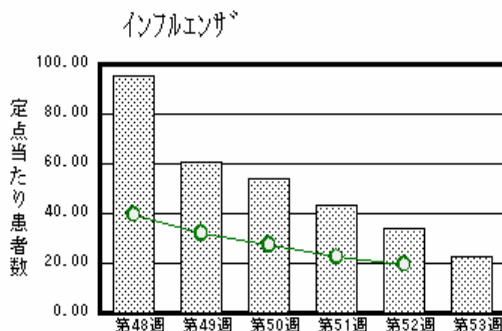
発行：福井県健康福祉部健康増進課

福井県衛生環境研究センター

kansen@erc.pref.fukui.jp

注目疾患の動向

1. 【今週の上位5疾患】 インフルエンザ726名(22.69名) 感染性胃腸炎124名(5.64名) 水痘50名(2.27名) RSウイルス感染症18名(0.82名) A群溶血性レンサ球菌咽頭炎10名(0.45名)
()内は定点当たり人数
2. 【報告数の多い疾患】 インフルエンザ(726名) 感染性胃腸炎(124名) 水痘(50名) RSウイルス感染症(18名) A群溶血性レンサ球菌咽頭炎(10名)
3. 【インフルエンザ】報告数は726名です。定点当たり報告数は減少しました(33.94名 22.69名)。地域別にみると、福井地区31.64名、若狭地区31.33名、坂井地区25.00名、丹南地区18.88名、二州地区10.00名、奥越地区6.00名の順となっています。
4. 【感染性胃腸炎】報告数は124名です。定点当たり報告数は減少しました(8.86名 5.64名)。地域別にみると、福井地区11.00名、丹南地区5.60名、二州地区3.67名、坂井地区2.00名、奥越地区1.00名の順となっています。
5. 【水痘】報告数は50名です。定点当たり報告数は減少しました(2.55名 2.27名)。地域別にみると、丹南地区3.40名、福井地区3.29名、奥越地区1.50名、二州地区1.33名、坂井地区0.67名、若狭地区0.50名の順となっています。
6. 【RSウイルス感染症】報告数は18名です。定点当たり報告数は増加しました(0.59名 0.82名)。地域別にみると、坂井地区2.00名、福井地区1.57名、二州地区0.33名の順となっています。



棒グラフは福井県、折れ線グラフは全国の数値を表しています。

各疾患の動向グラフについては福井県感染症情報のホームページをご覧ください。

感染症週報全国版の要点

2009年第50週号(12月7日～12月13日)要点

発生動向総覧	<第50週>RSウイルス感染症の報告数は第40週以降増加が続いている / その他最新動向 <11月> 性感染症・薬剤耐性菌感染症について
注目すべき感染症	<インフルエンザ> 第50週の定点当たり報告数は27.39と2週連続で減少した
病原体情報	インフルエンザウイルス2009/10 シーズン / 感染性胃腸炎関連ウイルス2009/10 シーズン
速報	<今週は該当記事はありません>
海外感染症情報	鳥インフルエンザ - カンボジアにおける状況 / 鳥インフルエンザ - エジプトにおける状況
感染症の話	<今週はお休みです>

詳細は国立感染症研究所感染症情報センターのホームページをご覧ください。 <http://www.idsc.nih.go.jp>
全国版の要点は1月6日現在で最新のものです。

全数届出の感染症(福井県)

- 1類感染症:報告はありませんでした。
- 2類感染症:報告はありませんでした。
- 3類感染症:報告はありませんでした。
- 4類感染症:報告はありませんでした。
- 5類感染症全数把握対象:報告はありませんでした。

福井県感染症発生動向調査

[定点報告:五類感染症(週報分)] 平成21年 第53週 平成21年12月28日(月)~平成22年1月3日(日)

定点種別 (定点数)	保健所 病名	福井	坂井	二州	若狭	奥越	丹南	計	前週	全国(52週)
インフル エンザ (32)	インフルエンザ (鳥インフルエンザ を除く)	348 31.64	75 25.00	40 10.00	94 31.33	18 6.00	151 18.88	726 22.69	1086 33.94	94228 19.63
小児科 (22)	RSウイルス感 染症	11 1.57	6 2.00	1 0.33				18 0.82	13 0.59	3518 1.16
	咽頭結膜熱		3 1.00					3 0.14		417 0.14
	A群溶血性レンサ 球菌咽頭炎	3 0.43	2 0.67	1 0.33			4 0.80	10 0.45	15 0.68	3093 1.02
	感染性胃腸炎	77 11.00	6 2.00	11 3.67		2 1.00	28 5.60	124 5.64	195 8.86	22407 7.39
	水痘	23 3.29	2 0.67	4 1.33	1 0.50	3 1.50	17 3.40	50 2.27	56 2.55	4454 1.47
	手足口病								5 0.23	590 0.19
	伝染性紅斑								2 0.09	208 0.07
	突発性発しん	2 0.29	1 0.33	2 0.67	1 0.50	1 0.50	2 0.40	9 0.41	11 0.50	1482 0.49
	百日咳						1 0.20	1 0.05		58 0.02
	ヘルパンギーナ									152 0.05
	流行性耳下腺 炎	6 0.86	2 0.67				1 0.20	9 0.41	23 1.05	2276 0.75
眼科 (3)	急性出血性結膜 炎		*	*	*	*				10 0.02
	流行性角結膜 炎									255 0.38
基幹 (6)	細菌性髄膜炎	1 0.50						1 0.17	2 0.33	12 0.03
	無菌性髄膜炎								1 0.17	9 0.02
	マイコプラズマ肺 炎	1 0.50	*					1 0.17	1 0.17	98 0.21
	クラミジア肺炎(オウム 病は除く)									10 0.02

インフルエンザは、小児科定点 + 内科定点

細字は定点当たり患者数

(注) 印は、平成15年11月5日以降届出対象疾患。

*欄には定点はありません

福井県感染症発生動向調査(定点報告:五類感染症)

平成21年第53週 平成21年12月28日(月)～平成22年1月3日(日)

インフルエンザ 定点	インフルエンザ(鳥インフルエンザを除く)	小児科 定点	RSウイルス 感染症	咽頭結 膜熱	A群溶 血性レ ンサ球 菌咽頭 炎	感染性 胃腸炎	水痘	手足口 病	伝染性 紅斑	突発性 発しん	百日咳	ヘルパ ンギー ナ	流行性 耳下腺 炎	眼科・基幹 定点	急性出血 性結膜炎	流行性角 結膜炎	細菌性髄 膜炎	無菌性髄 膜炎	マイコプラ ズマ肺炎	クラミジア 肺炎(オウ ム病を除 く)	
～5ヶ月	3	～5ヶ月	5			2	1				1			～5ヶ月							
～11ヶ月	18	～11ヶ月	3		1	7	3			4				～11ヶ月							
1歳	33	1歳	6			26	8			5			1	1歳							
2歳	41	2歳	3	2	2	16	21						1	2歳							
3歳	50	3歳	1	1	1	15	10						1	3歳							
4歳	44	4歳			1	13	3						1	4歳							
5歳	45	5歳			1	11	2						2	5歳							
6歳	39	6歳			1	7	1							6歳							
7歳	22	7歳			1	1							1	7歳							
8歳	41	8歳				4							2	8歳							
9歳	20	9歳				6								9歳							
10～14歳	74	10～14歳				7	1							10～14歳							
15～19歳	45	15～19歳				4								15～19歳							
20～29歳	121	20歳以上			2	5								20～29歳						1	
30～39歳	72													30～39歳							
40～49歳	32													40～49歳							
50～59歳	19													50～59歳							
60～69歳	4													60～69歳							
70～79歳	1													70歳以上			1				
80歳以上	2																				
合計	726	合計	18	3	10	124	50			9	1		9	合計			1			1	
前期計	1086	前期計	13		15	195	56	5	2	11			23	前期計			2	1		1	
当期間/前期	0.67	当期間/前期	1.38	***	0.67	0.64	0.89			0.82	***	***	0.39	当期間/前期	***	***	0.5		1	***	
増減数	-360	増減数	5	3	-5	-71	-6	-5	-2	-2	1		-14	増減数			-1	-1			

(注) 印は、平成15年11月5日以降届出対象疾患

***は前期計が"0"のとき