

福井県感染症発生動向調査速報

<<平成21年>>

<週報> 第52週 (平成21年12月21日～12月27日)

発行日：平成22年1月6日

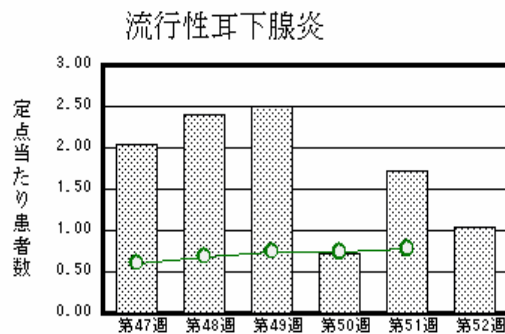
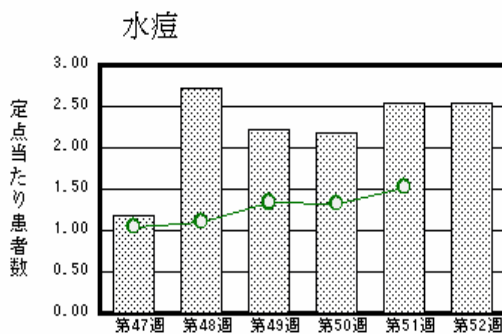
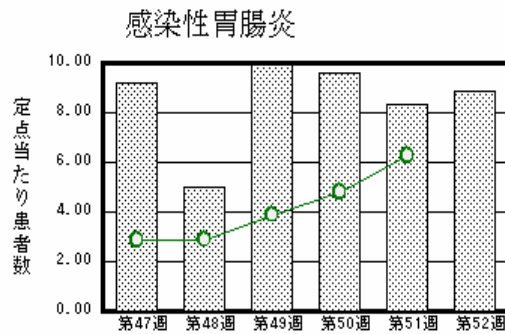
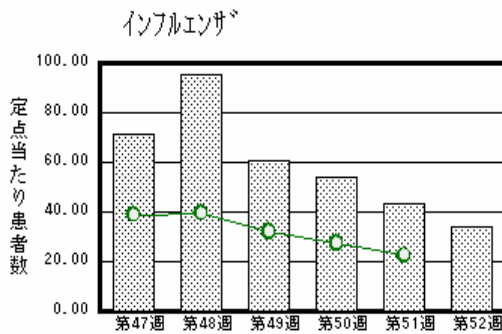
発行：福井県健康福祉部健康増進課

福井県衛生環境研究センター

kansen@erc.pref.fukui.jp

注目疾患の動向

1. 【今週の上位5疾患】 インフルエンザ1,086名(33.94名) 感染性胃腸炎195名(8.86名) 水痘56名(2.55名) 流行性耳下腺炎23名(1.05名) A群溶血性レンサ球菌咽頭炎15名(0.68名) ()内は定点当たり人数
2. 【報告数の多い疾患】 インフルエンザ(1,086名) 感染性胃腸炎(195名) 水痘(56名) 流行性耳下腺炎(23名) A群溶血性レンサ球菌咽頭炎(15名)
3. 【インフルエンザ】 報告数は1,086名です。定点当たり報告数は減少しました(43.22名 33.94名)。地域別にみると、坂井地区43.00名、丹南地区38.38名、福井地区36.55名、奥越地区25.67名、二州地区24.50名、若狭地区24.33名の順となっています。
4. 【感染性胃腸炎】 報告数は195名です。定点当たり報告数は増加しました(8.32名 8.86名)。地域別にみると、福井地区13.57名、丹南地区10.60名、二州地区6.33名、坂井地区6.00名、奥越地区3.00名、若狭地区2.00名の順となっています。
5. 【水痘】 報告数は56名です。定点当たり報告数に増減はありませんでした(2.55名 2.55名)。地域別にみると、福井地区3.71名、丹南地区3.00名、二州地区2.00名、奥越地区2.00名、坂井地区1.33名、若狭地区0.50名の順となっています。
6. 【流行性耳下腺炎】 報告数は23名です。定点当たり報告数は減少しました(1.73名 1.05名)。地域別にみると、奥越地区2.00名、福井地区1.71名、坂井地区1.00名、丹南地区0.80名の順となっています。



棒グラフは福井県、折れ線グラフは全国の数値を表しています。

各疾患の動向グラフについては福井県感染症情報のホームページをご覧ください。

感染症週報全国版の要点

2009年第50週号(12月7日～12月13日)要点

発生動向総覧	< 第50週 > RSウイルス感染症の報告数は第40週以降増加が続いている / その他最新動向 < 11月 > 性感染症・薬剤耐性菌感染症について
注目すべき感染症	< インフルエンザ > 第50週の定点当たり報告数は27.39と2週連続で減少した
病原体情報	インフルエンザウイルス2009/10 シーズン / 感染性胃腸炎関連ウイルス2009/10 シーズン
速報	< 今週は該当記事はありません >
海外感染症情報	鳥インフルエンザ - カンボジアにおける状況 / 鳥インフルエンザ - エジプトにおける状況
感染症の話	< 今週はお休みです >

詳細は国立感染症研究所感染症情報センターのホームページをご覧ください。 <http://www.idsc.nih.go.jp>

全数届出の感染症(福井県)

- 1類感染症: 報告はありませんでした。
- 2類感染症: 結核1名の報告がありました。
(なお、第48週に結核1名の報告がありました。)
- 3類感染症: 腸管出血性大腸菌感染症1名の報告がありました。(下記参照)
- 4類感染症: 報告はありませんでした。
- 5類感染症全数把握対象: 報告はありませんでした。

疾病名	腸管出血性大腸菌感染症(3類感染症)	
患者	女性1名	
主な症状	腹痛、下痢、血便	
感染原因・感染経路	調査中	
平成21年	福井県	有症者35名、無症者8名
	全国	3,751名(12月13日現在)
平成20年同時期届出累計	有症者48名、無症者30名、全国4,254名	

福井県感染症発生動向調査

[定点報告: 五類感染症(週報分)] 平成21年 第52週 平成21年12月21日(月)～平成21年12月27日(日)

定点種別 (定点数)	保健所 病名	福井	坂井	二州	若狭	奥越	丹南	計	前週	全国(51週)
インフル インザ (32)	インフルエンザ (鳥インフルエンザ を除く)	402 36.55	129 43.00	98 24.50	73 24.33	77 25.67	307 38.38	1086 33.94	1383 43.22	108071 22.44
小児科 (22)	RSウイルス感 染症	5 0.71	6 2.00	1 0.33			1 0.20	13 0.59	16 0.73	3175 1.05
	咽頭結膜熱								2 0.09	494 0.16
	A群溶血性レンサ 球菌咽頭炎	7 1.00	4 1.33				4 0.80	15 0.68	16 0.73	3416 1.13
	感染性胃腸炎	95 13.57	18 6.00	19 6.33	4 2.00	6 3.00	53 10.60	195 8.86	183 8.32	18979 6.25
	水痘	26 3.71	4 1.33	6 2.00	1 0.50	4 2.00	15 3.00	56 2.55	56 2.55	4658 1.53
	手足口病	3 0.43			1 0.50		1 0.20	5 0.23	1 0.05	699 0.23
	伝染性紅斑			1 0.33			1 0.20	2 0.09	3 0.14	220 0.07
	突発性発しん	3 0.43		2 0.67	1 0.50	1 0.50	4 0.80	11 0.50	9 0.41	1611 0.53
	百日咳									69 0.02
	ヘルパンギーナ									133 0.04
眼科 (3)	流行性耳下腺 炎	12 1.71	3 1.00			4 2.00	4 0.80	23 1.05	38 1.73	2364 0.78
	急性出血性結膜 炎		*	*	*	*				15 0.02
基幹 (6)	流行性角結膜 炎									270 0.40
	細菌性髄膜炎	2 1.00						2 0.33		7 0.02
	無菌性髄膜炎	1 0.50						1 0.17		6 0.01
	マイコプラズマ肺 炎	1 0.50						1 0.17	1 0.17	137 0.30
	クラミジア肺炎(オム 病は除く)									13 0.03

インフルエンザは、小児科定点+内科定点

細字は定点当たり患者数

(注) 印は、平成15年11月5日以降届出対象疾患。

*欄には定点はありません

福井県感染症発生動向調査(定点報告:五類感染症)

平成21年第52週 平成21年12月21日(月)～平成21年12月27日(日)

インフルエンザ 定点	インフルエンザ (鳥インフル エンザを除く)	小児科 定点	RSウ イルス 感染症	咽頭結 膜熱	A群溶 血性レ ンサ球 菌咽頭 炎	感染性 胃腸炎	水痘	手足口 病	伝染性 紅斑	突発性 発しん	百日咳	ヘルパ ンギー ナ	流行性 耳下腺 炎	眼科・基幹 定点	急性出血 性結膜炎	流行性角 結膜炎	細菌性髄 膜炎	無菌性髄 膜炎	マイコプラ ズマ肺炎	クラミジア 肺炎(オウ ム病を除く)	
～5ヶ月	4	～5ヶ月	4			3	2							～5ヶ月				1			
～11ヶ月	19	～11ヶ月	3			17	1			5				～11ヶ月							
1歳	38	1歳	3		1	40	15	1	1	4			3	1歳							
2歳	58	2歳	2		3	26	3	3		2			5	2歳							
3歳	61	3歳	1			18	15						3	3歳							
4歳	84	4歳			4	13	9	1					3	4歳							
5歳	75	5歳			3	14	6		1				6	5歳							
6歳	91	6歳			1	10							3	6歳							
7歳	83	7歳				9	1							7歳							
8歳	56	8歳			2	4	1							8歳							
9歳	39	9歳				3	1							9歳							
10～14歳	228	10～14歳				17	1							10～14歳							
15～19歳	66	15～19歳				8								15～19歳						1	
20～29歳	70	20歳以上			1	13	1							20～29歳							
30～39歳	54													30～39歳							
40～49歳	38													40～49歳			1				
50～59歳	11													50～59歳							
60～69歳	6													60～69歳				1			
70～79歳	3													70歳以上							
80歳以上	2																				
合計	1086	合計	13		15	195	56	5	2	11			23	合計			2	1	1		
前期計	1383	前期計	16	2	16	183	56	1	3	9			38	前期計						1	
当期間/前期	0.79	当期間/前期	0.81		0.94	1.07	1	5	0.67	1.22	***	***	0.61	当期間/前期	***	***	***	***	1	***	
増減数	-297	増減数	-3	-2	-1	12		4	-1	2			-15	増減数			2	1			

(注) 印は、平成15年11月5日以降届出対象疾患

***は前期計が"0"のとき