

福井県感染症発生動向調査速報

<<平成21年>>

<週報> 第46週 (平成21年11月9日～11月15日)

発行日：平成21年11月18日

<月報> 10月 (平成21年10月1日～10月31日)

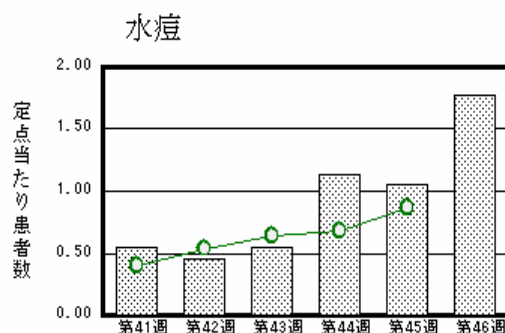
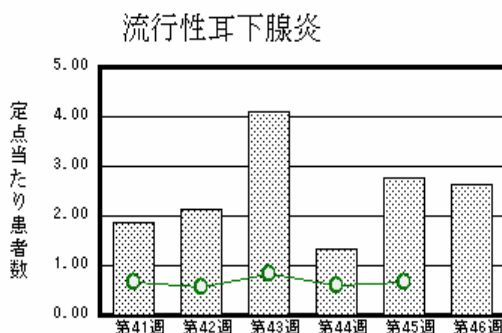
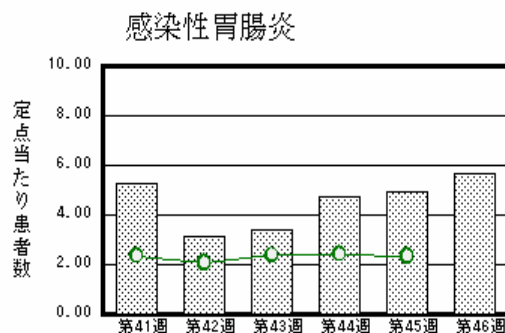
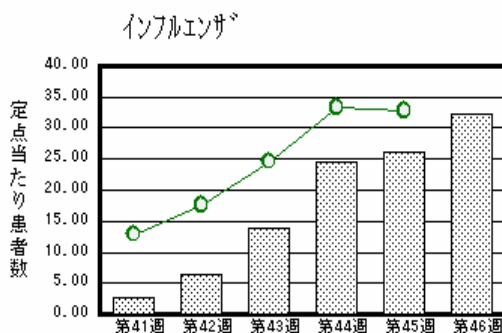
発行：福井県健康福祉部健康増進課

福井県衛生環境研究センター

kansen@erc.pref.fukui.jp

注目疾患の動向

1. 【今週の上位5疾患】 インフルエンザ1,029名(32.16名) 感染性胃腸炎125名(5.68名) 流行性耳下腺炎58名(2.64名) 水痘39名(1.77名) 手足口病20名(0.91名)
2. 【報告数の多い疾患】 インフルエンザ(1,029名) 感染性胃腸炎(125名) 流行性耳下腺炎(58名) 水痘(39名) 手足口病(20名)
3. 【インフルエンザ】報告数は1,029名です。定点当たり報告数は増加しました(26.09名 32.16名)。地域別にみると、福井地区45.27名、坂井地区36.67名、二州地区33.75名、丹南地区28.75名、奥越地区13.67名、若狭地区5.00名の順となっています。
4. 【感染性胃腸炎】報告数は125名です。定点当たり報告数は増加しました(4.91名 5.68名)。地域別にみると、二州地区8.33名、福井地区8.29名、坂井地区5.33名、丹南地区4.20名、若狭地区2.00名、奥越地区0.50名の順となっています。
5. 【流行性耳下腺炎】報告数は58名です。定点当たり報告数は減少しました(2.77名 2.64名)。地域別にみると、坂井地区6.67名、福井地区4.14名、丹南地区1.60名、二州地区0.33名の順となっています。
6. 【水痘】報告数は39名です。定点当たり報告数は増加しました(1.05名 1.77名)。地域別にみると、二州地区3.00名、丹南地区2.60名、福井地区2.00名、坂井地区0.67名、若狭地区0.50名の順となっています。



棒グラフは福井県、折れ線グラフは全国の数値を表しています。

各疾患の動向グラフについては福井県感染症情報のホームページをご覧ください。

感染症週報全国版の要点

2009年第44週号(10月26日～11月1日)要点

発生動向総覧	< 第44週 > 水痘の定点当たり報告数は3週連続で増加した / その他最新動向
注目すべき感染症	< インフルエンザ > 第44週の定点当たり報告数は33.28となり、前週の値よりも大きく増加した
病原体情報	インフルエンザウイルス2009年5～11月 / ヒトから検出されているVero毒素産生性大腸菌2009年
速報	< 今週は該当記事はありません >
海外感染症情報	パンデミックインフルエンザ(H1N1)2009 - 検査診断例の公式報告数 / ウクライナでのパンデミック(H1N1)2009 / カーボヴェルデでのデング熱流行
感染症の話	< 今週はお休みです >

詳細は国立感染症研究所感染症情報センターのホームページをご覧ください。 <http://www.idsc.nih.go.jp>

全数届出の感染症(福井県)

- 1類感染症: 報告はありませんでした。
- 2類感染症: 報告はありませんでした。
- 3類感染症: 報告はありませんでした。
- 4類感染症: 報告はありませんでした。
- 5類感染症全数把握対象: 報告はありませんでした。

福井県感染症発生動向調査

[定点報告: 五類感染症(週報分)] 平成21年 第46週 平成21年11月9日(月) ~ 平成21年11月15日(日)

定点種別 (定点数)	保健所 病名	福井	坂井	二州	若狭	奥越	丹南	計	前週	全国(45週)
インフル インザ (32)	インフルエンザ (鳥インフルエンザ を除く)	498 45.27	110 36.67	135 33.75	15 5.00	41 13.67	230 28.75	1029 32.16	835 26.09	157626 32.76
小児科 (22)	RSウイルス感 染症	2 0.29	1 0.33			3 1.50		6 0.27	5 0.23	653 0.21
	咽頭結膜熱						1 0.20	1 0.05		235 0.08
	A群溶血性レンサ 球菌咽頭炎	3 0.43	6 2.00	3 1.00			7 1.40	19 0.86	17 0.77	2221 0.73
	感染性胃腸炎	58 8.29	16 5.33	25 8.33	4 2.00	1 0.50	21 4.20	125 5.68	108 4.91	7094 2.34
	水痘	14 2.00	2 0.67	9 3.00	1 0.50		13 2.60	39 1.77	23 1.05	2647 0.87
	手足口病			3 1.00			17 3.40	20 0.91	25 1.14	1062 0.35
	伝染性紅斑								1 0.05	186 0.06
	突発性発しん	2 0.29	1 0.33	2 0.67			2 0.40	7 0.32	9 0.41	1494 0.49
	百日咳	1 0.14				1 0.50		2 0.09	1 0.05	51 0.02
	ヘルパンギーナ	1 0.14					3 0.60	4 0.18	9 0.41	314 0.10
流行性耳下腺 炎	29 4.14	20 6.67	1 0.33			8 1.60	58 2.64	61 2.77	1997 0.66	
眼科 (3)	急性出血性結膜 炎		*	*	*	*				5 0.01
	流行性角結膜 炎	1 0.50						1 0.33		273 0.41
基幹 (6)	細菌性髄膜炎								1 0.17	8 0.02
	無菌性髄膜炎		*							8 0.02
	マイコプラズマ肺 炎								1 0.17	140 0.31
	クラミジア肺炎(オウム 病は除く)									17 0.04

インフルエンザは、小児科定点 + 内科定点

細字は定点当たり患者数

(注) 印は、平成15年11月5日以降届出対象疾患。

*欄には定点はありません

福井県感染症発生動向調査(定点報告:五類感染症)

平成21年第46週 平成21年11月9日(月)～平成21年11月15日(日)

インフルエンザ 定点	インフルエンザ (鳥インフルエンザを除く)	小児科 定点	RSウイルス 感染症	咽頭結 膜熱	A群溶 血性レ ンサ球 菌咽頭 炎	感染性 胃腸炎	水痘	手足口 病	伝染性 紅斑	突発性 発しん	百日咳	ヘルパ ンギー ナ	流行性 耳下腺 炎	眼科・基幹 定点	急性出血 性結膜炎	流行性角 結膜炎	細菌性髄 膜炎	無菌性髄 膜炎	マイコプラ ズマ肺炎	クラミジア 肺炎(オウ ム病を除 く)	
～5ヶ月		～5ヶ月				1	2			1				～5ヶ月							
～11ヶ月	1	～11ヶ月	1			9	1			3			1	～11ヶ月							
1歳	25	1歳	1	1	1	26	12	7		3		2	3	1歳							
2歳	23	2歳	3			13	10	7			1	2	10	2歳							
3歳	36	3歳	1		5	12	5	4					11	3歳							
4歳	48	4歳			4	10	5	1					10	4歳							
5歳	48	5歳			4	9	2	1					9	5歳							
6歳	66	6歳			2	7	1						7	6歳							
7歳	82	7歳				5	1						5	7歳							
8歳	98	8歳			1	5							1	8歳							
9歳	91	9歳			1	4							1	9歳							
10～14歳	348	10～14歳			1	12								10～14歳							
15～19歳	63	15～19歳				8								15～19歳							
20～29歳	33	20歳以上				4					1			20～29歳							
30～39歳	41													30～39歳							
40～49歳	16													40～49歳							
50～59歳	5													50～59歳							
60～69歳	4													60～69歳							
70～79歳														70歳以上		1					
80歳以上	1																				
合計	1029	合計	6	1	19	125	39	20		7	2	4	58	合計		1					
前期計	835	前期計	5		17	108	23	25	1	9	1	9	61	前期計			1				1
当期間/前期	1.23	当期間/前期	1.2	***	1.12	1.16	1.7	0.8		0.78	2	0.44	0.95	当期間/前期	***	***		***			***
増減数	194	増減数	1	1	2	17	16	-5	-1	-2	1	-5	-3	増減数		1	-1				-1

(注) 印は、平成15年11月5日以降届出対象疾患

***は前期計が"0"のとき

福井県感染症発生動向調査(定点報告:五類感染症月報分)

平成21年10月

[患者数:人]

	STD 定点数	性器クラミジア		性器ヘルペス		尖圭コンジローマ		淋菌感染症		合計		基幹 定点数	メチシリン耐性黄色ブドウ球菌感染症	ペニシリン耐性肺炎球菌感染症	薬剤耐性緑膿菌感染症	合計
		男	女	男	女	男	女	男	女	男	女					
福井	2		1	3						3	1	2				
坂井	1							1		1		0				
二州	1		3								3	1				
若狭	0											1				
奥越	0											1				
丹南	1	3								3		1				
合計	5	3	4	3				1		7	4	6	34	10		44
前期計	5	2	4			1		1		4	4	6	32	4	1	37
当期間/前期		1.5	1	***	***			1	***	1.75	1		1.06	2.5		1.19
増減数		1		3		-1				3			2	6	-1	7

[定点当たり患者数:人/定点]

	STD 定点数	性器クラミジア		性器ヘルペス		尖圭コンジローマ		淋菌感染症		合計		基幹 定点数	メチシリン耐性黄色ブドウ球菌感染症	ペニシリン耐性肺炎球菌感染症	薬剤耐性緑膿菌感染症	合計
		男	女	男	女	男	女	男	女	男	女					
福井	2		0.50	1.50						1.50	0.50	2				
坂井	1							1.00		1.00		0				
二州	1		3.00								3.00	1				
若狭	0											1				
奥越	0											1				
丹南	1	3.00								3.00		1				
合計	5	0.60	0.80	0.60				0.20		1.40	0.80	6	5.67	1.67		7.33
全国10月	949	1.07	1.25	0.29	0.41	0.25	0.21	0.65	0.17	2.26	2.04	460	3.74	0.75	0.07	4.56

[年齢階層別患者数:人]

	STD	性器クラミジア		性器ヘルペス		尖圭コンジローマ		淋菌感染症		合計		基幹	メチシリン耐性黄色ブドウ球菌感染症	ペニシリン耐性肺炎球菌感染症	薬剤耐性緑膿菌感染症	合計
		男	女	男	女	男	女	男	女	男	女					
0歳														2		2
1歳~4歳													2	5		7
5歳~9歳																
10歳~14歳																
15歳~19歳																
20歳~24歳				1						1						
25歳~29歳		1	3	1						2	3					
30歳~34歳			1								1					
35歳~39歳		1						1		2						
40歳~44歳																
45歳~49歳		1								1			1			1
50歳~54歳													2			2
55歳~59歳													1			1
60歳~64歳													4	1		5
65歳~69歳													4			4
70歳以上				1						1			20	2		22
合計		3	4	3				1		7	4		34	10		44
前期計		2	4			1		1		4	4		32	4	1	37
当期間/前期		1.5	1	***	***			1	***	1.75	1		1.06	2.5		1.19
増減数		1		3		-1				3			2	6	-1	7

***は前期計が 0 のとき