

福井県感染症発生動向調査速報

<<平成21年>>

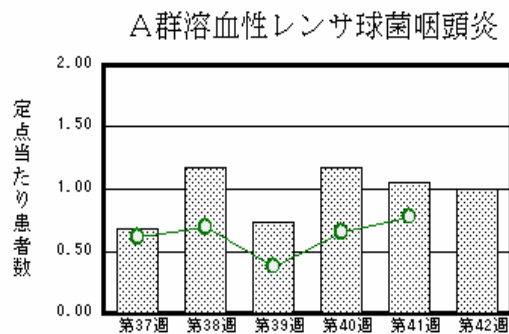
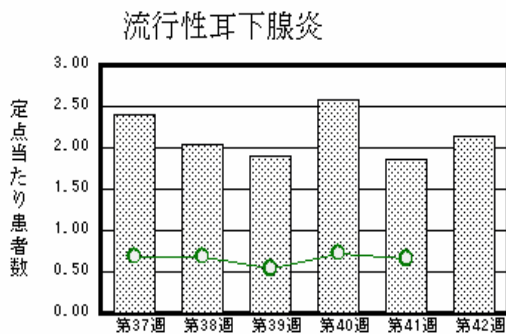
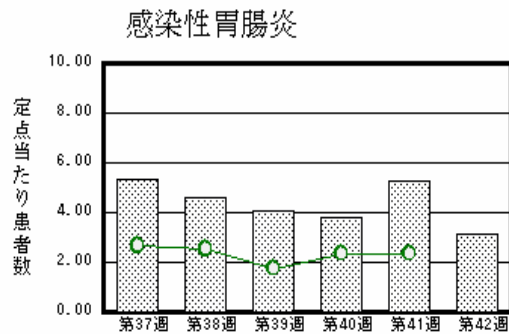
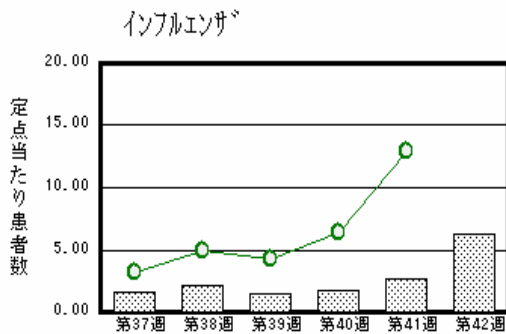
<週報> 第42週 (平成21年10月12日～10月18日)

発行日：平成21年10月21日

発行：福井県健康福祉部健康増進課
福井県衛生環境研究センター
kansen@erc.pref.fukui.jp

注目疾患の動向

1. 【今週の上位5疾患】 インフルエンザ195名(6.09名) 感染性胃腸炎69名(3.14名) 流行性耳下腺炎47名(2.14名) A群溶血性レンサ球菌咽頭炎22名(1.00名) 手足口病19名(0.86名) ヘルパンギーナ19名(0.86名) ()内は定点当たり人数
2. 【報告数の多い疾患】 インフルエンザ(195名) 感染性胃腸炎(69名) 流行性耳下腺炎(47名) A群溶血性レンサ球菌咽頭炎(22名) 手足口病(19名) ヘルパンギーナ(19名)
3. 【インフルエンザ】報告数は195名です。定点当たり報告数は増加しました(2.59名 6.09名)。地域別にみると、奥越地区10.00名、二州地区7.25名、福井地区7.18名、丹南地区4.50名、坂井地区4.33名、若狭地区2.67名の順となっています。
4. 【感染性胃腸炎】報告数は69名です。定点当たり報告数は減少しました(5.27名 3.14名)。地域別にみると、福井地区5.71名、坂井地区3.00名、二州地区2.33名、丹南地区1.60名、若狭地区1.50名、奥越地区1.00名の順となっています。
5. 【流行性耳下腺炎】報告数は47名です。定点当たり報告数は増加しました(1.86名 2.14名)。地域別にみると、坂井地区3.33名、福井地区3.00名、丹南地区1.80名、二州地区1.33名、奥越地区1.00名、若狭地区0.50名の順となっています。
6. 【A群溶血性レンサ球菌咽頭炎】報告数は22名です。定点当たり報告数は減少しました(1.05名 1.00名)。地域別にみると、丹南地区2.80名、奥越地区1.50名、福井地区0.43名、坂井地区0.33名、二州地区0.33名の順となっています。



棒グラフは福井県、折れ線グラフは全国の数値を表しています。
各疾患の動向グラフについては福井県感染症情報のホームページをご覧ください。

感染症週報全国版の要点 2009年第39週号(9月21日～9月27日)、第40週号(9月28日～10月4日)要点

発生動向総覧	< 第39・40週 > 第40週の水痘の定点当たり報告数は2週連続で増加した / その他最新動向
注目すべき感染症	< インフルエンザ > 第40週の定点当たり報告数は6.40となり、前週の値よりも大きく増加した
病原体情報	インフルエンザウイルス2009年5～9月 / ヒトから検出されているVero毒素産生性大腸菌2009年
速報	AH1pdm感染後、肺炎を発症した症例よりヒトメタニューモウイルス(hMPV)を検出 - 神戸市
海外感染症情報	パンデミックインフルエンザ(H1N1)2009 - 検査診断例の公式報告数
感染症の話	< 今週はお休みです >

詳細は国立感染症研究所感染症情報センターのホームページをご覧ください。 <http://www.idsc.nih.go.jp>

全数届出の感染症(福井県)

- 1類感染症: 報告はありませんでした。
- 2類感染症: 報告はありませんでした。
(なお、結核は第41週に1名報告がありました。)
- 3類感染症: 腸管出血性大腸菌感染症1名の報告がありました(下表参照)。
- 4類感染症: 報告はありませんでした。
- 5類感染症全数把握対象: 急性脳炎1名の報告がありました。

疾病名	腸管出血性大腸菌感染症(3類感染症)	
患者	女性	
主な症状	腹痛、下痢、血便	
感染原因・感染経路	調査中	
平成21年	福井県	有症者32名、無症者8名
	全国	3,011名(10月4日現在)
平成20年同時期届出累計	有症者46名、無症者29名、全国3,589名	

福井県感染症発生動向調査

[定点報告: 五類感染症(週報分)] 平成21年 第42週 平成21年10月12日(月) ~ 平成21年10月18日(日)

定点種別 (定点数)	保健所 病名	福井	坂井	二州	若狭	奥越	丹南	計	前週	全国(41週)
インフル インザ (32)	インフルエンザ (鳥インフルエンザ を除く)	79 7.18	13 4.33	29 7.25	8 2.67	30 10.00	36 4.50	195 6.09	83 2.59	61583 12.92
小児科 (22)	RSウイルス感 染症								2 0.09	507 0.17
	咽頭結膜熱		1 0.33			1 0.50		2 0.09	1 0.05	222 0.07
	A群溶血性レン 球菌咽頭炎	3 0.43	1 0.33	1 0.33		3 1.50	14 2.80	22 1.00	23 1.05	2346 0.78
	感染性胃腸炎	40 5.71	9 3.00	7 2.33	3 1.50	2 1.00	8 1.60	69 3.14	116 5.27	7109 2.36
	水痘	5 0.71		2 0.67			3 0.60	10 0.45	12 0.55	1195 0.40
	手足口病	1 0.14		1 0.33			17 3.40	19 0.86	15 0.68	1800 0.60
	伝染性紅斑									168 0.06
	突発性発しん	6 0.86	1 0.33	1 0.33	2 1.00	1 0.50	2 0.40	13 0.59	12 0.55	1686 0.56
	百日咳			2 0.67				2 0.09		62 0.02
	ヘルパンギーナ	4 0.57		3 1.00			2 1.00	10 2.00	19 0.86	43 1.95
流行性耳下腺 炎	21 3.00	10 3.33	4 1.33	1 0.50	2 1.00	9 1.80	47 2.14	41 1.86	2000 0.66	
眼科 (3)	急性出血性結膜 炎		*	*	*	*				8 0.01
	流行性角結膜 炎	1 0.50						1 0.33		265 0.40
基幹 (6)	細菌性髄膜炎								1 0.17	5 0.01
	無菌性髄膜炎									12 0.03
	マイコプラズマ肺 炎	1 0.50	*					1 0.17	1 0.17	116 0.25
	クラミジア肺炎(オム 病は除く)									10 0.02

インフルエンザは、小児科定点 + 内科定点

細字は定点当たり患者数

(注) 印は、平成15年11月5日以降届出対象疾患。

* 欄には定点はありません

福井県感染症発生動向調査(定点報告:五類感染症)

平成21年第42週 平成21年10月12日(月)～平成21年10月18日(日)

インフルエンザ 定点	インフルエンザ (鳥インフルエンザを除く)	小児科 定点	RSウイルス 感染症	咽頭結 膜熱	A群溶 血性レ ンサ球 菌咽頭 炎	感染性 胃腸炎	水痘	手足口 病	伝染性 紅斑	突発性 発しん	百日咳	ヘルパ ンギー ナ	流行性 耳下腺 炎	眼科・基幹 定点	急性出血 性結膜炎	流行性角 結膜炎	細菌性髄 膜炎	無菌性髄 膜炎	マイコプラ ズマ肺炎	クラミジア 肺炎(オウ ム病を除く)	
～5ヶ月	1	～5ヶ月				3				1				～5ヶ月							
～11ヶ月	1	～11ヶ月				13	2	1		4		3	1	～11ヶ月							
1歳	3	1歳		2	1	7	6	6		7		6	6	1歳							
2歳	2	2歳			2	6		3		1		5	3	2歳							
3歳	6	3歳			5	9	1	3			1	1	9	3歳							
4歳	1	4歳			1	3	1	4				1	8	4歳						1	
5歳	5	5歳			6	3		1					7	5歳							
6歳	16	6歳			3			1				2	5	6歳							
7歳	14	7歳				5						1	2	7歳							
8歳	8	8歳			2	2							2	8歳							
9歳	11	9歳			1	4							1	9歳							
10～14歳	76	10～14歳				5					1		3	10～14歳							
15～19歳	17	15～19歳			1	4								15～19歳							
20～29歳	7	20歳以上				5								20～29歳							
30～39歳	11													30～39歳		1					
40～49歳	9													40～49歳							
50～59歳	3													50～59歳							
60～69歳	3													60～69歳							
70～79歳														70歳以上							
80歳以上	1																				
合計	195	合計		2	22	69	10	19		13	2	19	47	合計		1				1	
前期計	83	前期計	2	1	23	116	12	15		12		43	41	前期計			1			1	
当期間/前期	2.35	当期間/前期		2	0.96	0.59	0.83	1.27	***	1.08	***	0.44	1.15	当期間/前期	***	***		***		1	***
増減数	112	増減数	-2	1	-1	-47	-2	4		1	2	-24	6	増減数		1	-1				

(注) 印は、平成15年11月5日以降届出対象疾患

***は前期計が"0"のとき