

福井県感染症発生動向調査速報

<<平成21年>>

<週報> 第41週 (平成21年10月5日～10月11日)

発行日：平成21年10月15日

<月報> 9月 (平成21年9月1日～9月30日)

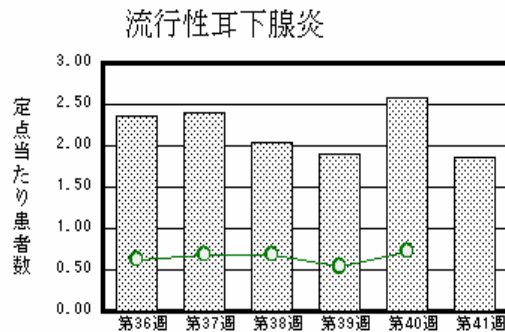
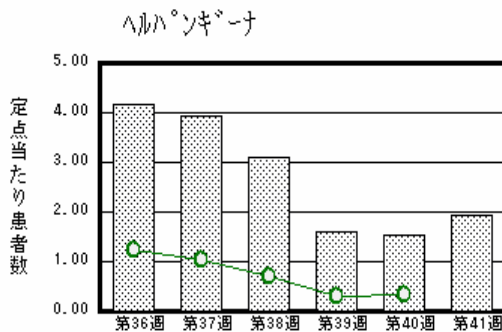
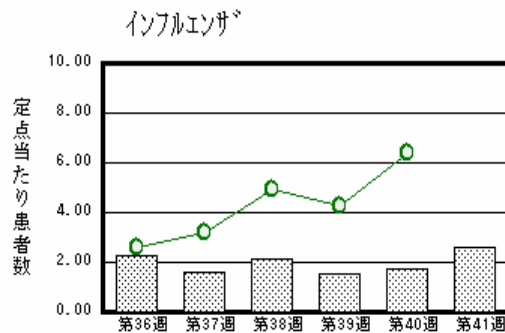
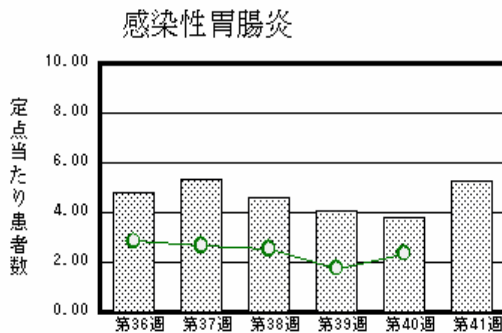
発行：福井県健康福祉部健康増進課

福井県衛生環境研究センター

kansen@erc.pref.fukui.jp

注目疾患の動向

1. 【今週の上位5疾患】 感染性胃腸炎116名(5.27名) インフルエンザ83名(2.59名) ヘルパンギーナ43名(1.95名) 流行性耳下腺炎41名(1.86名) A群溶血性レンサ球菌咽頭炎23名(1.05名)
()内は定点当たり人数
2. 【報告数の多い疾患】 感染性胃腸炎(116名) インフルエンザ(83名) ヘルパンギーナ(43名) 流行性耳下腺炎(41名) A群溶血性レンサ球菌咽頭炎(23名)
3. 【感染性胃腸炎】報告数は116名です。定点当たり報告数は増加しました(3.82名 5.27名)。地域別にみると、福井地区8.71名、二州地区5.33名、丹南地区4.40名、坂井地区3.00名、奥越地区2.50名、若狭地区1.50名の順となっています。
4. 【インフルエンザ】報告数は83名です。定点当たり報告数は増加しました(1.75名 2.59名)。地域別にみると、二州地区8.75名、福井地区2.36名、丹南地区1.75名、若狭地区1.33名、坂井地区1.00名、奥越地区0.33名の順となっています。
5. 【ヘルパンギーナ】報告数は43名です。定点当たり報告数は増加しました(1.55名 1.95名)。地域別にみると、坂井地区5.33名、丹南地区2.00名、二州地区1.67名、福井地区1.43名、若狭地区0.50名、奥越地区0.50名の順となっています。
6. 【流行性耳下腺炎】報告数は41名です。定点当たり報告数は減少しました(2.59名 1.86名)。地域別にみると、福井地区3.29名、坂井地区2.33名、二州地区1.67名、丹南地区1.20名の順となっています。



棒グラフは福井県、折れ線グラフは全国の数値を表しています。

各疾患の動向グラフについては福井県感染症情報のホームページをご覧ください。

感染症週報全国版の要点

2009年第38週号(9月14日～9月20日)要点

発生動向総覧	<第38週> A群溶血性レンサ球菌咽頭炎の定点当たり報告数は第34週以降増加が続いている / その他最新動向
注目すべき感染症	<インフルエンザ> 定点当たり報告数は第28週以降増加が続いており、第38週は4.95と前週の値よりも大きく増加した
病原体情報	インフルエンザウイルス2009年5～9月 / ヒトから検出されているVero毒素産生性大腸菌2009年
速報	第3期・第4期麻疹風しんの予防接種率向上に向けた取り組み - 陸前高田市
海外感染症情報	パンデミック(H1N1) 2009 短報 no.10 - 学校での介入手段, no.11 - パンデミックインフルエンザワクチンの現状 / カメルーンでの黄熱
感染症の話	<今週はお休みです>

詳細は国立感染症研究所感染症情報センターのホームページをご覧ください。 <http://www.idsc.nih.go.jp>

全国版の要点は10月15日現在で最新のものです。

全数届出の感染症(福井県)

- 1類感染症:報告はありませんでした。
- 2類感染症:結核1名の報告がありました。
- 3類感染症:報告はありませんでした。
- 4類感染症:報告はありませんでした。
- 5類感染症全数把握対象:報告はありませんでした。

福井県感染症発生動向調査

[定点報告:五類感染症(週報分)] 平成21年 第41週 平成21年10月5日(月)～平成21年10月11日(日)

定点種別 (定点数)	保健所 病名	福井	坂井	二州	若狭	奥越	丹南	計	前週	全国(40週)
インフル インザ (32)	インフルエンザ (鳥インフルインザ を除く)	26 2.36	3 1.00	35 8.75	4 1.33	1 0.33	14 1.75	83 2.59	56 1.75	30765 6.40
小児科 (22)	RSウイルス感 染症	1 0.14				1 0.50		2 0.09		345 0.11
	咽頭結膜熱						1 0.20	1 0.05		245 0.08
	A群溶血性レンサ 球菌咽頭炎			4 1.33		6 3.00	13 2.60	23 1.05	26 1.18	1970 0.65
	感染性胃腸炎	61 8.71	9 3.00	16 5.33	3 1.50	5 2.50	22 4.40	116 5.27	84 3.82	7173 2.36
	水痘	7 1.00		1 0.33			4 0.80	12 0.55	18 0.82	1646 0.54
	手足口病	2 0.29		1 0.33		1 0.50	11 2.20	15 0.68	8 0.36	1293 0.43
	伝染性紅斑									158 0.05
	突発性発しん	3 0.43		2 0.67		1 0.50	6 1.20	12 0.55	6 0.27	1831 0.60
	百日咳								1 0.05	79 0.03
	ヘルパンギーナ	10 1.43	16 5.33	5 1.67	1 0.50	1 0.50	10 2.00	43 1.95	34 1.55	1041 0.34
流行性耳下腺 炎	23 3.29	7 2.33	5 1.67			6 1.20	41 1.86	57 2.59	2230 0.73	
眼科 (3)	急性出血性結膜 炎		*	*	*	*				8 0.01
	流行性角結膜 炎									308 0.46
基幹 (6)	細菌性髄膜炎	1 0.50						1 0.17		10 0.02
	無菌性髄膜炎		*							19 0.04
	マイコプラズマ肺 炎				1 1.00			1 0.17	1 0.17	138 0.30
	クラミジア肺炎(オウム 病は除く)									9 0.02

インフルエンザは、小児科定点+内科定点

細字は定点当たり患者数

(注) 印は、平成15年11月5日以降届出対象疾患。

*欄には定点はありません

福井県感染症発生動向調査(定点報告:五類感染症)

平成21年第41週 平成21年10月5日(月)～平成21年10月11日(日)

インフルエンザ 定点	インフルエンザ(鳥インフルエンザを除く)	小児科 定点	RSウイルス 感染症	咽頭結 膜熱	A群溶 血性レ ンサ球 菌咽頭 炎	感染性 胃腸炎	水痘	手足口 病	伝染性 紅斑	突発性 発しん	百日咳	ヘルパ ンギー ナ	流行性 耳下腺 炎	眼科・基幹 定点	急性出血 性結膜炎	流行性角 結膜炎	細菌性髄 膜炎	無菌性髄 膜炎	マイコプラ ズマ肺炎	クラミジア 肺炎(オウ ム病を除 く)	
～5ヶ月		～5ヶ月	1			3	1			1		1		～5ヶ月							
～11ヶ月		～11ヶ月	1	1		10	1	1		7		1		～11ヶ月							
1歳	5	1歳			2	23	3	3		3		9	5	1歳							
2歳	1	2歳			1	11	3	8		1		8	6	2歳							
3歳	2	3歳			1	13		2				10	5	3歳							
4歳	1	4歳			6	9	2					5	9	4歳							
5歳	1	5歳			4	7	1	1				3	8	5歳							
6歳	3	6歳				6						1	4	6歳							
7歳	2	7歳			1	7						2	3	7歳							
8歳	5	8歳				5								8歳							
9歳	9	9歳			1	1	1							9歳							
10～14歳	30	10～14歳			5	10						1		10～14歳						1	
15～19歳	8	15～19歳				6								15～19歳			1				
20～29歳	4	20歳以上			2	5						2	1	20～29歳							
30～39歳	4													30～39歳							
40～49歳	3													40～49歳							
50～59歳	2													50～59歳							
60～69歳	2													60～69歳							
70～79歳	1													70歳以上							
80歳以上																					
合計	83	合計	2	1	23	116	12	15		12		43	41	合計			1			1	
前期計	56	前期計			26	84	18	8		6	1	34	57	前期計						1	
当期間/前期	1.48	当期間/前期	***	***	0.88	1.38	0.67	1.88	***	2		1.26	0.72	当期間/前期	***	***	***	***		1	***
増減数	27	増減数	2	1	-3	32	-6	7		6	-1	9	-16	増減数			1				

(注) 印は、平成15年11月5日以降届出対象疾患

***は前期計が"0"のとき

福井県感染症発生動向調査(定点報告:五類感染症月報分)

平成21年9月

[患者数:人]

	STD 定点数	性器クラミジア		性器ヘルペス		尖圭コンジローマ		淋菌感染症		合計		基幹 定点数	メチシリン耐性黄色ブドウ球菌感染症	ペニシリン耐性肺炎球菌感染症	薬剤耐性緑膿菌感染症	合計
		男	女	男	女	男	女	男	女	男	女					
福井	2		2					1		1	2	2				
坂井	1											0				
二州	1		2								2	1				
若狭	0											1				
奥越	0											1				
丹南	1	2				1				3	1	1				
合計	5	2	4			1		1		4	4	6	32	4	1	37
前期計	5	4	3	2		2		3		11	3	6	32	15	2	49
当期間/前期		0.5	1.33		***	0.5	***	0.33	***	0.36	1.33		1	0.27	0.5	0.76
増減数		-2	1	-2		-1		-2		-7	1			-11	-1	-12

[定点当たり患者数:人/定点]

	STD 定点数	性器クラミジア		性器ヘルペス		尖圭コンジローマ		淋菌感染症		合計		基幹 定点数	メチシリン耐性黄色ブドウ球菌感染症	ペニシリン耐性肺炎球菌感染症	薬剤耐性緑膿菌感染症	合計
		男	女	男	女	男	女	男	女	男	女					
福井	2		1.00					0.50		0.50	1.00	2				
坂井	1											0				
二州	1		2.00								2.00	1				
若狭	0											1				
奥越	0											1				
丹南	1	2.00				1.00				3.00	1	1				
合計	5	0.40	0.80			0.20		0.20		0.80	0.80	6	5.33	0.67	0.17	6.17
全国9月	951	1.11	1.27	0.26	0.41	0.29	0.18	0.66	0.17	2.32	2.03	457	3.99	0.70	0.09	4.78

[年齢階層別患者数:人]

	STD	性器クラミジア		性器ヘルペス		尖圭コンジローマ		淋菌感染症		合計		基幹	メチシリン耐性黄色ブドウ球菌感染症	ペニシリン耐性肺炎球菌感染症	薬剤耐性緑膿菌感染症	合計
		男	女	男	女	男	女	男	女	男	女					
0歳																
1歳~4歳														3		3
5歳~9歳																
10歳~14歳																
15歳~19歳																
20歳~24歳																
25歳~29歳			2					1		1	2					
30歳~34歳		1	1							1	1					
35歳~39歳			1								1					
40歳~44歳		1								1						
45歳~49歳						1				1			1			1
50歳~54歳													1			1
55歳~59歳													2			2
60歳~64歳													2			2
65歳~69歳													1			1
70歳以上													25	1	1	27
合計		2	4			1		1		4	4		32	4	1	37
前期計		4	3	2		2		3		11	3		32	15	2	49
当期間/前期		0.5	1.33		***	0.5	***	0.33	***	0.36	1.33		1	0.27	0.5	0.76
増減数		-2	1	-2		-1		-2		-7	1			-11	-1	-12

***は前期計が 0 のとき