

# 福井県感染症発生動向調査速報

<<平成21年>>

<週報> 第39週 (平成21年 9月21日 ~ 9月27日)

発行日: 平成21年9月30日

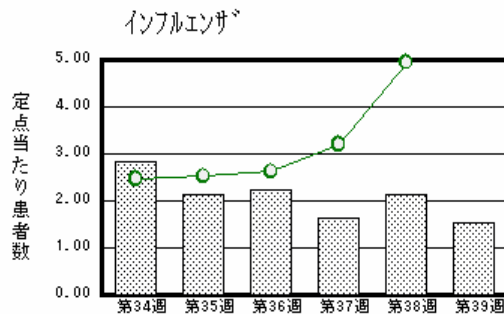
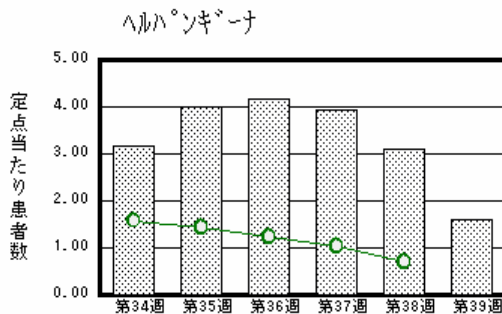
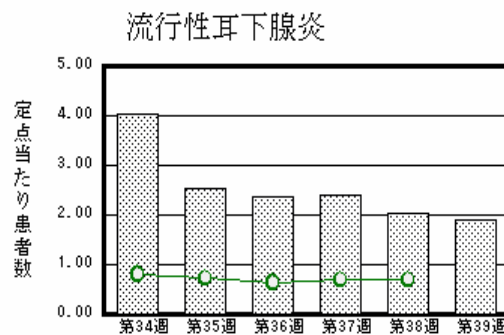
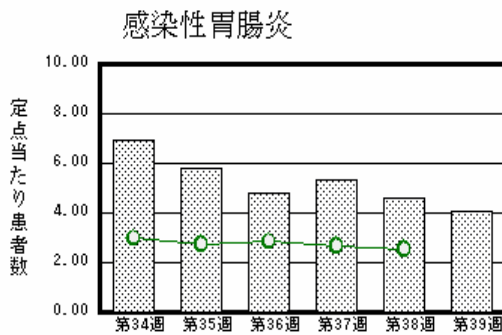
発行: 福井県健康福祉部健康増進課

福井県衛生環境研究センター

kansen@erc.pref.fukui.jp

## 注目疾患の動向

1. 【今週の上位5疾患】 感染性胃腸炎89名(4.05名) 流行性耳下腺炎42名(1.91名) ヘルパンギーナ35名(1.59名) インフルエンザ49名(1.53名) 水痘27名(1.23名) ( )内は定点当たり人数
2. 【報告数の多い疾患】 感染性胃腸炎(89名) インフルエンザ(49名) 流行性耳下腺炎(42名) ヘルパンギーナ(35名) 水痘(27名)
3. 【感染性胃腸炎】報告数は89名です。定点当たり報告数は減少しました(4.59名 4.05名)。地域別にみると、福井地区8.29名、二州地区4.00名、坂井地区2.33名、若狭地区2.00名、丹南地区1.60名の順となっています。
4. 【流行性耳下腺炎】報告数は42名です。定点当たり報告数は減少しました(2.05名 1.91名)。地域別にみると、福井地区3.29名、奥越地区2.00名、坂井地区1.67名、若狭地区1.50名、丹南地区1.00名、二州地区0.67名の順となっています。
5. 【ヘルパンギーナ】報告数は35名です。定点当たり報告数は減少しました(3.09名 1.59名)。地域別にみると、丹南地区2.20名、若狭地区2.00名、福井地区1.71名、二州地区1.67名、坂井地区1.00名の順となっています。
6. 【インフルエンザ】報告数は49名です。定点当たり報告数は減少しました(2.13名 1.53名)。地域別にみると、福井地区2.91名、若狭地区2.67名、二州地区0.75名、坂井地区0.67名、丹南地区0.38名、奥越地区0.33名の順となっています。



棒グラフは福井県、折れ線グラフは全国の数値を表しています。

各疾患の動向グラフについては福井県感染症情報のホームページをご覧ください。

## 感染症週報全国版の要点

2009年第37週号(9月7日~9月13日)要点

発生動向総覧	<第37週> 百日咳の定点当たり報告数は2週連続で増加し、過去5年間の同時期と比較してやや多い / その他最新動向 <8月> 性感染症・薬剤耐性菌感染症について
注目すべき感染症	<インフルエンザ> 定点当たり報告数は第28週以降増加が続いており、第37週は3.21となり、過去2週間と比べて大きな増加となった
病原体情報	インフルエンザウイルス2009年5~9月 / ヒトから検出されているVero毒素産生性大腸菌2009年
速報	急速に呼吸障害が進行した小児のパンデミック(H1N1)2009による重症肺炎症例
海外感染症情報	パンデミックインフルエンザ(H1N1)2009 - 検査診断例の公式報告数 / 鳥インフルエンザ - エジプトにおける状況
感染症の話	<今週はお休みです>

詳細は国立感染症研究所感染症情報センターのホームページをご覧ください。 <http://www.idsc.nih.go.jp>

全数届出の感染症(福井県)

- 1類感染症: 報告はありませんでした。
- 2類感染症: 報告はありませんでした。
- 3類感染症: 腸管出血性大腸菌感染症1名の報告がありました(下表参照)。
- 4類感染症: 報告はありませんでした。
- 5類感染症全数把握対象: 報告はありませんでした。

疾病名	腸管出血性大腸菌感染症(3類感染症)	
患者	男性1名	
主な症状	腹痛、下痢、嘔気	
感染原因・感染経路	調査中	
平成21年	福井県	有症者30名、無症者8名
	全国	2,499名(9月6日現在)
平成20年同時期届出累計	有症者45名、無症者25名、全国3,059名	

福井県感染症発生動向調査

[定点報告: 五類感染症(週報分)] 平成21年 第39週 平成21年9月21日(月) ~ 平成21年9月27日(日)

定点種別 (定点数)	保健所 病名	福井	坂井	二州	若狭	奥越	丹南	計	前週	全国(38週)
インフル インザ (32)	インフルエンザ (鳥インフルエンザ を除く)	32 2.91	2 0.67	3 0.75	8 2.67	1 0.33	3 0.38	49 1.53	68 2.13	23275 4.95
小児科 (22)	RSウイルス感 染症								1 0.05	483 0.16
	咽頭結膜熱						3 0.60	3 0.14	4 0.18	314 0.11
	A群溶血性レンサ 球菌咽頭炎	3 0.43		1 0.33		6 3.00	6 1.20	16 0.73	26 1.18	2053 0.69
	感染性胃腸炎	58 8.29	7 2.33	12 4.00	4 2.00		8 1.60	89 4.05	101 4.59	7522 2.53
	水痘	9 1.29	1 0.33	1 0.33	3 1.50		13 2.60	27 1.23	10 0.45	1183 0.40
	手足口病	1 0.14		4 1.33	1 0.50		4 0.80	10 0.45	28 1.27	2205 0.74
	伝染性紅斑									195 0.07
	突発性発しん	3 0.43		2 0.67			2 0.40	7 0.32	15 0.68	1734 0.58
	百日咳									66 0.02
	ヘルパンギーナ	12 1.71	3 1.00	5 1.67	4 2.00		11 2.20	35 1.59	68 3.09	2120 0.71
流行性耳下腺 炎	23 3.29	5 1.67	2 0.67	3 1.50	4 2.00	5 1.00	42 1.91	45 2.05	2047 0.69	
眼科 (3)	急性出血性結膜 炎		*	*	*	*				22 0.03
	流行性角結膜 炎	1 0.50						1 0.33	1 0.33	328 0.50
基幹 (6)	細菌性髄膜炎								2 0.33	7 0.02
	無菌性髄膜炎		*							8 0.02
	マイコプラズマ肺 炎								1 0.17	157 0.35
	クラミジア肺炎(オム 病は除く)									13 0.03

インフルエンザは、小児科定点+内科定点

細字は定点当たり患者数

(注) 印は、平成15年11月5日以降届出対象疾患。

\* 欄には定点はありません

福井県感染症発生動向調査(定点報告:五類感染症)

平成21年第39週 平成21年9月21日(月)～平成21年9月27日(日)

インフルエンザ 定点	インフルエンザ(鳥インフルエンザを除く)	小児科 定点	RSウイルス 感染症	咽頭結 膜熱	A群溶 血性レ ンサ球 菌咽頭 炎	感染性 胃腸炎	水痘	手足口 病	伝染性 紅斑	突発性 発しん	百日咳	ヘルパ ンギー ナ	流行性 耳下腺 炎	眼科・基幹 定点	急性出血 性結膜炎	流行性角 結膜炎	細菌性髄 膜炎	無菌性髄 膜炎	マイコプラ ズマ肺炎	クラミジア 肺炎(オウ ム病を除 く)	
～5ヶ月		～5ヶ月				1				1		2		～5ヶ月							
～11ヶ月		～11ヶ月				5	1	2		4		6		～11ヶ月							
1歳		1歳				7	10	3		1		6	1	1歳							
2歳	1	2歳		1	3	9	6	1				4	8	2歳							
3歳	2	3歳			3	7	3	1				2	5	3歳							
4歳	3	4歳		2	1	9	2	1				8	10	4歳							
5歳		5歳				6	3					1	9	5歳							
6歳		6歳			1	2	2	1				5	4	6歳							
7歳	4	7歳			2	8		1					2	7歳							
8歳	1	8歳			2	9						1	1	8歳		1					
9歳	1	9歳				1								9歳							
10～14歳	11	10～14歳			2	16							2	10～14歳							
15～19歳	5	15～19歳			1	2								15～19歳							
20～29歳	8	20歳以上			1	7				1				20～29歳							
30～39歳	3													30～39歳							
40～49歳	5													40～49歳							
50～59歳	1													50～59歳							
60～69歳	1													60～69歳							
70～79歳														70歳以上							
80歳以上	3																				
合計	49	合計		3	16	89	27	10		7		35	42	合計		1					
前期計	68	前期計	1	4	26	101	10	28		15		68	45	前期計		1	2			1	
当期間/前期	0.72	当期間/前期		0.75	0.62	0.88	2.7	0.36	***	0.47	***	0.51	0.93	当期間/前期	***	1		***		***	
増減数	-19	増減数	-1	-1	-10	-12	17	-18		-8		-33	-3	増減数			-2			-1	

(注) 印は、平成15年11月5日以降届出対象疾患

\*\*\*は前期計が"0"のとき