

# 福井県感染症発生動向調査速報

<<平成21年>>

<週報> 第35週 (平成21年 8月24日 ~ 8月30日)

発行日: 平成21年9月2日

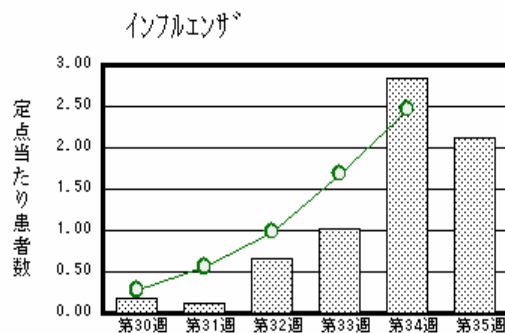
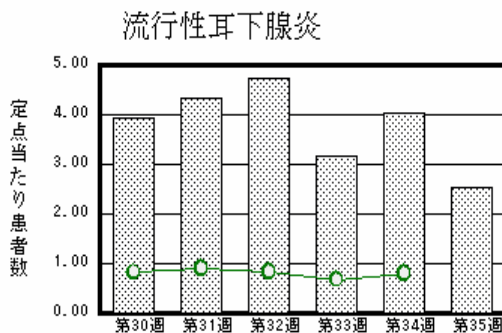
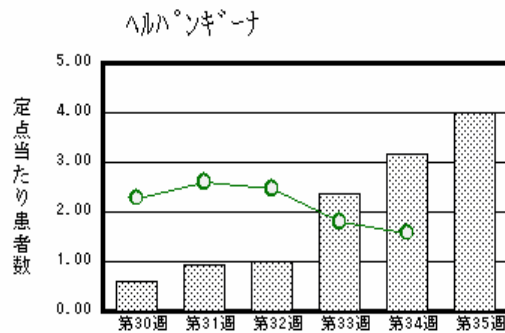
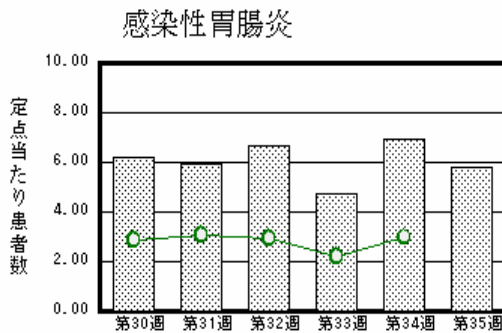
発行: 福井県健康福祉部健康増進課

福井県衛生環境研究センター

kansen@erc.pref.fukui.jp

## 注目疾患の動向

1. 【今週の上位5疾患】 感染性胃腸炎128名(5.82名) ヘルパンギーナ88名(4.00名) 流行性耳下腺炎56名(2.55名) インフルエンザ68名(2.13名) 手足口病27名(1.23名) ( )内は定点当たり人数
2. 【報告数の多い疾患】 感染性胃腸炎(128名) ヘルパンギーナ(88名) インフルエンザ(68名) 流行性耳下腺炎(56名) 手足口病(27名)
3. 【感染性胃腸炎】報告数は128名です。定点当たり報告数は減少しました(6.95名 5.82名)。地域別にみると、福井地区10.71名、丹南地区5.00名、坂井地区4.00名、二州地区3.33名、若狭地区1.50名、奥越地区1.50名の順となっています。
4. 【ヘルパンギーナ】報告数は88名です。定点当たり報告数は増加しました(3.18名 4.00名)。地域別にみると、奥越地区8.00名、二州地区7.00名、坂井地区4.67名、福井地区4.14名、丹南地区1.40名、若狭地区0.50名の順となっています。
5. 【流行性耳下腺炎】報告数は56名です。定点当たり報告数は減少しました(4.05名 2.55名)。地域別にみると、坂井地区7.00名、福井地区2.71名、奥越地区2.50名、丹南地区1.80名、二州地区0.67名の順となっています。
6. 【インフルエンザ】報告数は68名です。定点当たり報告数は減少しました(2.84名 2.13名)。地域別にみると、福井地区3.45名、奥越地区2.33名、若狭地区2.00名、丹南地区1.50名、二州地区1.00名、坂井地区0.33名の順となっています。



棒グラフは福井県、折れ線グラフは全国の数値を表しています。  
各疾患の動向グラフについては福井県感染症情報のホームページをご覧ください。

## 感染症週報全国版の要点

2009年第33週号(8月10日~8月16日)要点

発生動向総覧	<第33週> マイコプラズマ肺炎の定点当たり報告数は2週連続で増加し、過去5年間の同時期と比較してやや多い/その他最新動向 <7月> 性感染症・薬剤耐性菌感染症について
注目すべき感染症	<インフルエンザ> 第33週は1.69とこれまでの季節性インフルエンザの全国的な流行開始の指標値(1.00)を上回った
病原体情報	インフルエンザウイルス2009年5~8月 / ヒトから検出されているVero毒素産生性大腸菌2009年
速報	<今週は該当記事はありません>
海外感染症情報	パンデミック(H1N1)2009 短報: no.8 - 推奨された抗ウイルス薬の使用
感染症の話	<今週はお休みです>

詳細は国立感染症研究所感染症情報センターのホームページをご覧ください。 <http://www.idsc.nih.go.jp>

全数届出の感染症(福井県)

- 1類感染症: 報告はありませんでした。
- 2類感染症: 報告はありませんでした。
- 3類感染症: 腸管出血性大腸菌感染症3名の報告がありました(下表参照)。
- 4類感染症: レジオネラ症1名の報告がありました。
- 5類感染症全数把握対象: 報告はありませんでした。
- 新型インフルエンザ等感染症: 20名の報告がありました。

疾病名	腸管出血性大腸菌感染症(3類感染症)		
患者	女性 1名	女児 1名	女性 1名
主な症状	発熱、腹痛、下痢	なし	腹痛、下痢
感染原因・感染経路	調査中	調査中	調査中
平成21年	福井県	有症者27名、無症者7名	
	全国	1,902名(8月16日現在)	
平成20年同時期届出累計	有症者31名、無症者18名、全国2,310名		

福井県感染症発生動向調査

[定点報告:五類感染症(週報分)] 平成21年 第35週 平成21年8月24日(月)～平成21年8月30日(日)

定点種別 (定点数)	保健所 病名	福井	坂井	二州	若狭	奥越	丹南	計	前週	全国(34週)
小児科 (22)	インフルエンザ (鳥インフルエンザを除く)	38 3.45	1 0.33	4 1.00	6 2.00	7 2.33	12 1.50	68 2.13	91 2.84	11636 2.47
	RSウイルス感染症		1 0.33					1 0.05		302 0.10
	咽頭結膜熱		2 0.67					3 0.14	4 0.18	569 0.19
	A群溶血性レンサ球菌咽頭炎	2 0.29	5 1.67	2 0.67			1 0.50	13 2.60	23 1.05	1545 0.52
	感染性胃腸炎	75 10.71	12 4.00	10 3.33	3 1.50	3 1.50	25 5.00	128 5.82	153 6.95	8839 2.97
	水痘	6 0.86		1 0.33			1 0.50	5 1.00	13 0.59	1673 0.56
	手足口病	5 0.71		11 3.67			2 1.00	9 1.80	14 0.64	3845 1.29
	伝染性紅斑									297 0.10
	突発性発しん	4 0.57	1 0.33	3 1.00	1 0.50			8 1.60	11 0.50	2100 0.70
	百日咳						1 0.50	1 0.20	2 0.09	82 0.03
眼科 (3)	ヘルパンギーナ	29 4.14	14 4.67	21 7.00	1 0.50	16 8.00	7 1.40	88 4.00	70 3.18	4722 1.58
	流行性耳下腺炎	19 2.71	21 7.00	2 0.67		5 2.50	9 1.80	56 2.55	89 4.05	2410 0.81
	急性出血性結膜炎 流行性角結膜炎		*	*	*	*				5 0.01 458 0.68
基幹 (6)	細菌性髄膜炎	1 0.50						1 0.17		11 0.02
	無菌性髄膜炎									13 0.03
	マイコプラズマ肺炎	1 0.50						1 0.17		150 0.33
	クラミジア肺炎(オウム病は除く)									15 0.03

インフルエンザは、小児科定点+内科定点

細字は定点当たり患者数

(注) 印は、平成15年11月5日以降届出対象疾患。

\*欄には定点はありません

福井県感染症発生動向調査(定点報告:五類感染症)

平成21年第35週 平成21年8月24日(月)～平成21年8月30日(日)

インフルエンザ 定点	インフルエンザ (鳥インフルエンザを 除く)	小児科 定点	RSウイルス 感染症	咽頭結 膜熱	A群溶 血性レ ンサ球 菌咽頭 炎	感染性 胃腸炎	水痘	手足口 病	伝染性 紅斑	突発性 発しん	百日咳	ヘルパ ンギー ナ	流行性 耳下腺 炎	眼科・基幹 定点	急性出血 性結膜炎	流行性角 結膜炎	細菌性髄 膜炎	無菌性髄 膜炎	マイコプラ ズマ肺炎	クラミジア 肺炎(オウ ム病を除 く)	
～5ヶ月		～5ヶ月	1			3								～5ヶ月							
～11ヶ月	1	～11ヶ月				12	1			11		6	2	～11ヶ月							
1歳	2	1歳				20	3	13		6	1	35	5	1歳							
2歳	1	2歳		1	1	7	4	7				24	8	2歳							
3歳	2	3歳		1	3	14	1	4				12	9	3歳							
4歳	2	4歳		1	5	7	2	3				4	15	4歳							
5歳	5	5歳			3	5	1					3	3	5歳							
6歳	1	6歳			3	4						2	5	6歳							
7歳	4	7歳			2	7						1	5	7歳							
8歳	3	8歳			1	4						1	1	8歳							
9歳	3	9歳			2	5							1	9歳							
10～14歳	5	10～14歳			2	26	1						1	10～14歳							
15～19歳	12	15～19歳				5								15～19歳						1	
20～29歳	12	20歳以上			1	9					1		1	20～29歳							
30～39歳	5													30～39歳							
40～49歳	4													40～49歳							
50～59歳	5													50～59歳			1				
60～69歳														60～69歳							
70～79歳														70歳以上							
80歳以上	1																				
合計	68	合計	1	3	23	128	13	27		17	2	88	56	合計			1			1	
前期計	91	前期計		4	29	153	16	14		11		70	89	前期計							
当期間/前期	0.75	当期間/前期	***	0.75	0.79	0.84	0.81	1.93	***	1.55	***	1.26	0.63	当期間/前期	***	***	***	***	***	***	***
増減数	-23	増減数	1	-1	-6	-25	-3	13		6	2	18	-33	増減数			1			1	

(注) 印は、平成15年11月5日以降届出対象疾患

\*\*\*は前期計が"0"のとき