

福井県感染症発生動向調査速報

<<平成21年>>

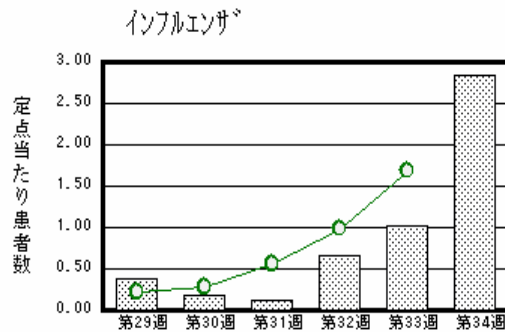
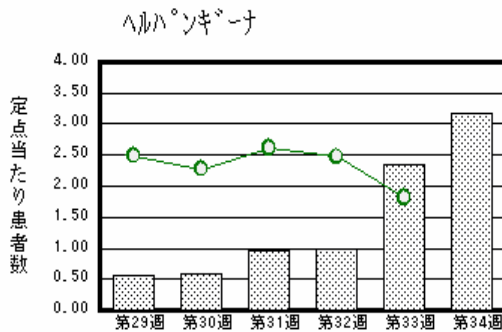
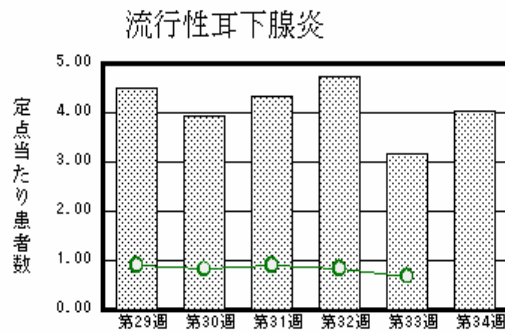
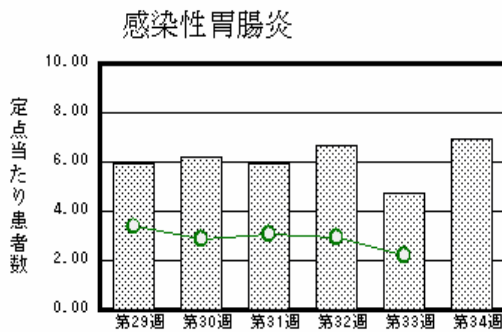
<週報> 第34週 (平成21年 8月17日 ~ 8月23日)

発行日: 平成21年8月26日

発行: 福井県健康福祉部健康増進課
福井県衛生環境研究センター
kansen@erc.pref.fukui.jp

注目疾患の動向

1. 【今週の上位5疾患】 感染性胃腸炎153名(6.95名) 流行性耳下腺炎89名(4.05名) ヘルパンギーナ70名(3.18名) インフルエンザ91名(2.84名) A群溶血性レンサ球菌咽頭炎29名(1.32名)
()内は定点当たり人数
2. 【報告数の多い疾患】 感染性胃腸炎(153名) インフルエンザ(91名) 流行性耳下腺炎(89名) ヘルパンギーナ(70名) A群溶血性レンサ球菌咽頭炎(29名)
3. 【感染性胃腸炎】報告数は153名です。定点当たり報告数は増加しました(4.73名 6.95名)。地域別にみると、福井地区13.29名、坂井地区6.33名、若狭地区4.00名、奥越地区4.00名、丹南地区3.20名、二州地区3.00名の順となっています。
4. 【流行性耳下腺炎】報告数は89名です。定点当たり報告数は増加しました(3.18名 4.05名)。地域別にみると、坂井地区9.67名、福井地区5.43名、丹南地区3.00名、奥越地区2.00名、二州地区0.67名、若狭地区0.50名の順となっています。
5. 【ヘルパンギーナ】報告数は70名です。定点当たり報告数は増加しました(2.36名 3.18名)。地域別にみると、二州地区6.67名、奥越地区4.00名、坂井地区3.00名、福井地区2.43名、丹南地区2.40名、若狭地区2.00名の順となっています。
6. 【インフルエンザ】報告数は91名です。定点当たり報告数は増加しました(1.03名 2.84名)。地域別にみると、福井地区4.36名、奥越地区4.33名、二州地区2.50名、丹南地区1.88名、坂井地区1.00名、若狭地区0.67名の順となっています。



棒グラフは福井県、折れ線グラフは全国の数値を表しています。

各疾患の動向グラフについては福井県感染症情報のホームページをご覧ください。

感染症週報全国版の要点

2009年第32週号(8月3日~8月9日)要点

発生動向総覧	<第32週> 手足口病の定点当たり報告数は第20週以降増加が続いている / その他最新動向
注目すべき感染症	<インフルエンザ> 第32週のインフルエンザの定点当たり報告数は、これまでの季節性インフルエンザの全国的な流行開始の指標値(1.00)に相当する0.99となった
病原体情報	インフルエンザウイルス2009年5~8月 / ヒトから検出されているVero毒素産生性大腸菌2009年
速報	コレラ2008年(2009年5月7日現在) / ウイルス分離により確認された新型インフルエンザの国内初症例について - 横浜市
海外感染症情報	パンデミックインフルエンザ(H1N1)2009 - 検査診断例の公式報告数 / パンデミック(H1N1)2009 短報: no.7 - パンデミックワクチンの製造過程とタイムライン / 鳥インフルエンザ - エジプトにおける状況 / 中国のペスト
感染症の話	<今週はお休みです>

詳細は国立感染症研究所感染症情報センターのホームページをご覧ください。 <http://www.idsc.nih.go.jp>

全数届出の感染症(福井県)

- 1類感染症:報告はありませんでした。
- 2類感染症:結核1名の報告がありました。
(なお、第32週、第33週に結核各1名の報告がありました。)
- 3類感染症:腸管出血性大腸菌感染症2名の報告がありました。(下表参照)
- 4類感染症:報告はありませんでした。
- 5類感染症全数把握対象:報告はありませんでした。
- 新型インフルエンザ等感染症:14名の報告がありました。

疾病名	腸管出血性大腸菌感染症(3類感染症)	
患者	女性 1名	男性 1名
主な症状	腹痛、下痢	腹痛、下痢、血便
感染原因・感染経路	調査中	調査中
平成21年	福井県	有症者24名、無症者6名
	全国	1,767(8月9日現在)
平成20年同時期届出累計	有症者27名、無症者17名、全国2,064名	

福井県感染症発生動向調査

[定点報告:五類感染症(週報分)] 平成21年 第34週 平成21年8月17日(月)～平成21年8月23日(日)

定点種別 (定点数)	保健所 病名	福井	坂井	二州	若狭	奥越	丹南	計	前週	全国(33週)
小児科 (22)	インフルエンザ (鳥インフルエンザを除く)	48 4.36	3 1.00	10 2.50	2 0.67	13 4.33	15 1.88	91 2.84	33 1.03	7750 1.69
	RSウイルス感染症								1 0.05	254 0.09
	咽頭結膜熱	1 0.14	2 0.67				1 0.20	4 0.18	10 0.45	528 0.18
	A群溶血性レンサ球菌咽頭炎	5 0.71	4 1.33	2 0.67		5 2.50	13 2.60	29 1.32	19 0.86	1283 0.44
	感染性胃腸炎	93 13.29	19 6.33	9 3.00	8 4.00	8 4.00	16 3.20	153 6.95	104 4.73	6402 2.21
	水痘	5 0.71		5 1.67		1 0.50	5 1.00	16 0.73	15 0.68	1536 0.53
	手足口病	4 0.57	1 0.33	7 2.33			2 0.40	14 0.64	12 0.55	3597 1.24
	伝染性紅斑								2 0.09	209 0.07
	突発性発しん	5 0.71	1 0.33	1 0.33	1 0.50	2 1.00	1 0.20	11 0.50	10 0.45	1622 0.56
	百日咳									55 0.02
	ヘルパンギーナ	17 2.43	9 3.00	20 6.67	4 2.00	8 4.00	12 2.40	70 3.18	52 2.36	5260 1.81
眼科 (3)	流行性耳下腺炎	38 5.43	29 9.67	2 0.67	1 0.50	4 2.00	15 3.00	89 4.05	70 3.18	1973 0.68
	急性出血性結膜炎		*	*	*	*				5 0.01
基幹 (6)	流行性角結膜炎									308 0.47
	細菌性髄膜炎									9 0.02
	無菌性髄膜炎		*							27 0.06
	マイコプラズマ肺炎									178 0.39
	クラミジア肺炎(オウム病は除く)									10 0.02

インフルエンザは、小児科定点+内科定点

細字は定点当たり患者数

(注) 印は、平成15年11月5日以降届出対象疾患。

* 欄には定点はありません

福井県感染症発生動向調査(定点報告:五類感染症)

平成21年第34週 平成21年8月17日(月)～平成21年8月23日(日)

インフルエンザ 定点	インフルエンザ (鳥インフル エンザを除く)	小児科 定点	RSウ イルス 感染症	咽頭結 膜熱	A群溶 血性レ ンサ球 菌咽頭 炎	感染性 胃腸炎	水痘	手足口 病	伝染性 紅斑	突発性 発しん	百日咳	ヘルパ ンギー ナ	流行性 耳下腺 炎	眼科・基幹 定点	急性出血 性結膜炎	流行性角 結膜炎	細菌性髄 膜炎	無菌性髄 膜炎	マイコプラ ズマ肺炎	クラミジア 肺炎(オウ ム病を除 く)	
～5ヶ月	1	～5ヶ月				4	1					1		～5ヶ月							
～11ヶ月		～11ヶ月			1	8		2		6		4	1	～11ヶ月							
1歳	2	1歳			2	28	3	8		4		15	7	1歳							
2歳	3	2歳			4	21	5	3				12	9	2歳							
3歳	4	3歳		3	3	9	5					13	18	3歳							
4歳		4歳		1	4	10	1	1		1		13	20	4歳							
5歳	1	5歳			3	6						8	12	5歳							
6歳	4	6歳			2	11	1						7	6歳							
7歳	6	7歳			1	6						1	6	7歳							
8歳	3	8歳			3	9						1	5	8歳							
9歳	4	9歳				7						1	1	9歳							
10～14歳	14	10～14歳			6	20							3	10～14歳							
15～19歳	18	15～19歳				9								15～19歳							
20～29歳	8	20歳以上				5						1		20～29歳							
30～39歳	7													30～39歳							
40～49歳	9													40～49歳							
50～59歳	4													50～59歳							
60～69歳	3													60～69歳							
70～79歳														70歳以上							
80歳以上																					
合計	91	合計		4	29	153	16	14		11		70	89	合計							
前期計	33	前期計	1	10	19	104	15	12	2	10		52	70	前期計							
当期間/前期	2.76	当期間/前期		0.4	1.53	1.47	1.07	1.17		1.1	***	1.35	1.27	当期間/前期	***	***	***	***	***	***	***
増減数	58	増減数	-1	-6	10	49	1	2	-2	1		18	19	増減数							

(注) 印は、平成15年11月5日以降届出対象疾患

***は前期計が"0"のとき