

福井県感染症発生動向調査速報

<<平成21年>>

<週報> 第29週 (平成21年 7月13日 ~ 7月19日)

発行日: 平成21年7月23日

発行: 福井県健康福祉部健康増進課

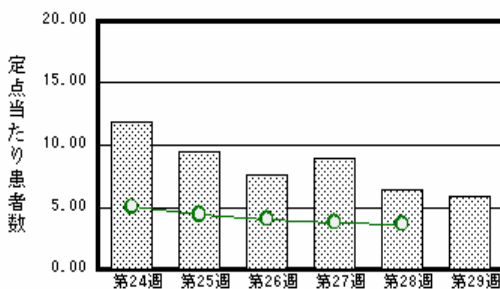
福井県衛生環境研究センター

kansen@erc.pref.fukui.jp

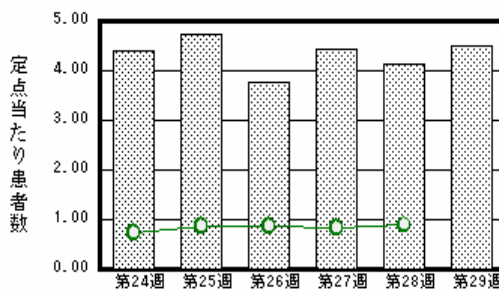
注目疾患の動向

1. 【今週の上位5疾患】 感染性胃腸炎130名(5.91名) 流行性耳下腺炎99名(4.50名) A群溶血性レンサ球菌咽頭炎42名(1.91名) 水痘31名(1.41名) 突発性発しん16名(0.73名) ()内は定点当たり人数
2. 【報告数の多い疾患】 感染性胃腸炎(130名) 流行性耳下腺炎(99名) A群溶血性レンサ球菌咽頭炎(42名) 水痘(31名) 突発性発しん(16名)
3. 【感染性胃腸炎】報告数は130名です。定点当たり報告数は減少しました(6.45名 5.91名)。地域別にみると、福井地区9.29名、丹南地区7.20名、坂井地区5.00名、二州地区3.00名、奥越地区2.00名、若狭地区0.50名の順となっています。
4. 【流行性耳下腺炎】報告数は99名です。定点当たり報告数は増加しました(4.14名 4.50名)。地域別にみると、福井地区6.71名、奥越地区6.00名、坂井地区5.33名、丹南地区4.40名、若狭地区1.00名の順となっています。
5. 【A群溶血性レンサ球菌咽頭炎】報告数は42名です。定点当たり報告数は増加しました(1.86名 1.91名)。地域別にみると、丹南地区4.00名、二州地区2.33名、奥越地区1.50名、福井地区1.29名、坂井地区1.00名の順となっています。
6. 【水痘】報告数は31名です。定点当たり報告数は減少しました(1.45名 1.41名)。地域別にみると、丹南地区2.60名、福井地区1.86名、二州地区1.33名、坂井地区0.33名の順となっています。

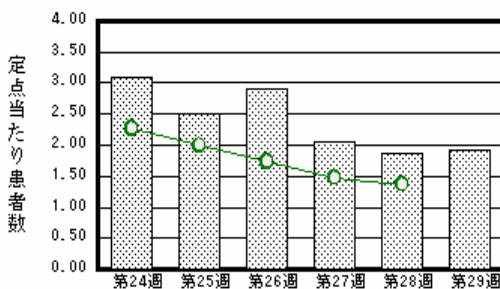
感染性胃腸炎



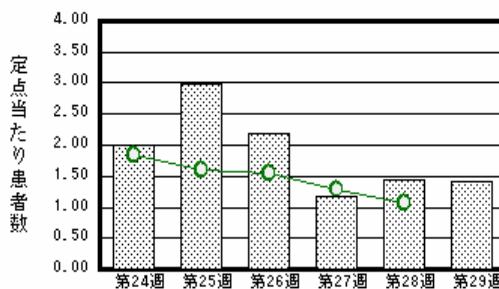
流行性耳下腺炎



A群溶血性レンサ球菌咽頭炎



水痘



棒グラフは福井県、折れ線グラフは全国の数値を表しています。

各疾患の動向グラフについては福井県感染症情報のホームページをご覧ください。

感染症週報全国版の要点

2009年第27週号(6月29日~7月5日)要点

発生動向総覧	<第27週> 百日咳の定点当たり報告数は減少したが、過去5年間の同時期と比較してやや多い/その他最新動向
注目すべき感染症	<新型インフルエンザ> 2009年7月15日11時現在、日本国内では検疫対象者25例を含む3,149例の確定症例が報告されている
病原体情報	インフルエンザウイルス2008/09シーズン/ ヒトから検出されているVero毒素産生性大腸菌2009年
速報	神戸市環境保健研究所の新型インフルエンザ検査対応について(第2報 - 主に6月以降の状況 -)
海外感染症情報	パンデミック(H1N1)2009 短報: no.2 - 新型インフルエンザA (H1N1)ワクチンに関する勧告
感染症の話	<今週はお休みです>

詳細は国立感染症研究所感染症情報センターのホームページをご覧ください。 <http://www.idsc.nih.go.jp>

全数届出の感染症(福井県)

- 1類感染症:報告はありませんでした。
- 2類感染症:結核2名の報告がありました。
(なお、第27週に3名、第28週に4名、結核の報告がありました。)
- 3類感染症:腸管出血性大腸菌感染症4名の報告がありました。(下表参照)
- 4類感染症:報告はありませんでした。
- 5類感染症全数把握対象:報告はありませんでした。

疾病名	腸管出血性大腸菌感染症(3類感染症)			
患者	女児 1名	女性 1名	女性 1名	男性 1名
主な症状	発熱、腹痛、下痢	発熱、腹痛、下痢	発熱、腹痛、下痢、血便	腹痛、軟便
感染原因・感染経路	調査中	調査中	調査中	調査中
平成21年	福井県	有症者19名、無症者6名		
	全国	948名(7月5日現在)		
平成20年同時期届出累計	有症者16名、無症者11名、全国1,136名			

福井県感染症発生動向調査

[定点報告:五類感染症(週報分)] 平成21年 第29週 平成21年7月13日(月)～平成21年7月19日(日)

定点種別 (定点数)	保健所 病名	福井	坂井	二州	若狭	奥越	丹南	計	前週	全国(28週)
小児科 (22)	インフルエンザ (鳥インフルエンザを除く) (32)	7 0.64			4 1.33		1 0.13	12 0.38	4 0.13	972 0.21
	RSウイルス感染症									158 0.05
	咽頭結膜熱	1 0.14	3 1.00			2 1.00	3 0.60	9 0.41	19 0.86	1214 0.40
	A群溶血性レンサ球菌咽頭炎	9 1.29	3 1.00	7 2.33		3 1.50	20 4.00	42 1.91	41 1.86	4138 1.37
	感染性胃腸炎	65 9.29	15 5.00	9 3.00	1 0.50	4 2.00	36 7.20	130 5.91	142 6.45	11020 3.65
	水痘	13 1.86	1 0.33	4 1.33			13 2.60	31 1.41	32 1.45	3230 1.07
	手足口病	3 0.43	1 0.33				1 0.20	5 0.23		3304 1.09
	伝染性紅斑									718 0.24
	突発性発しん	6 0.86		1 0.33	1 0.50		8 1.60	16 0.73	23 1.05	2467 0.82
	百日咳									127 0.04
眼科 (3)	ヘルパンギーナ	4 0.57		1 0.33	1 0.50	1 0.50	5 1.00	12 0.55	6 0.27	5213 1.72
	流行性耳下腺炎	47 6.71	16 5.33		2 1.00	12 6.00	22 4.40	99 4.50	91 4.14	2676 0.89
	急性出血性結膜炎		*	*	*	*				10 0.01
基幹 (6)	流行性角結膜炎								1 0.33	377 0.56
	細菌性髄膜炎									12 0.03
	無菌性髄膜炎		*							14 0.03
	マイコプラズマ肺炎							1 0.17		180 0.39
	クラミジア肺炎(オウム病は除く)							1 0.17		5 0.01

インフルエンザは、小児科定点+内科定点

細字は定点当たり患者数

(注) 印は、平成15年11月5日以降届出対象疾患。

* 欄には定点はありません。

福井県感染症発生動向調査(定点報告:五類感染症)

平成21年第29週 平成21年7月13日(月)～平成21年7月19日(日)

インフルエンザ 定点	インフルエンザ(鳥インフルエンザを除く)	小児科 定点	RSウイルス 感染症	咽頭結 膜熱	A群溶 血性レ ンサ球 菌咽頭 炎	感染性 胃腸炎	水痘	手足口 病	伝染性 紅斑	突発性 発しん	百日咳	ヘルパ ンギー ナ	流行性 耳下腺 炎	眼科・基幹 定点	急性出血 性結膜炎	流行性角 結膜炎	細菌性髄 膜炎	無菌性髄 膜炎	マイコプラ ズマ肺炎	クラミジア 肺炎(オウ ム病を除 く)	
～5ヶ月	1	～5ヶ月					1			2				～5ヶ月							
～11ヶ月		～11ヶ月		1	1	7	2			4			1	～11ヶ月							
1歳		1歳		4	2	21	13	1		9		3	3	1歳							
2歳		2歳		2	1	11	7	1		1		6	15	2歳							
3歳	1	3歳		1	8	18	4	1					19	3歳							
4歳		4歳			6	12	2	2				1	21	4歳							
5歳	1	5歳			4	11	2					2	16	5歳							
6歳	1	6歳			5	8							5	6歳							
7歳		7歳			3	3							13	7歳							
8歳		8歳			4	4								8歳							
9歳		9歳		1	1	3							2	9歳							
10～14歳		10～14歳			6	22							4	10～14歳							
15～19歳	2	15～19歳				3								15～19歳							
20～29歳		20歳以上			1	7								20～29歳							
30～39歳	4													30～39歳							
40～49歳	1													40～49歳							
50～59歳														50～59歳							
60～69歳														60～69歳							
70～79歳	1													70歳以上							
80歳以上																					
合計	12	合計		9	42	130	31	5		16		12	99	合計							
前期計	4	前期計		19	41	142	32			23		6	91	前期計		1				1	1
当期間/前期	3	当期間/前期	***	0.47	1.02	0.92	0.97	***	***	0.7	***	2	1.09	当期間/前期	***		***	***			
増減数	8	増減数		-10	1	-12	-1	5		-7		6	8	増減数		-1				-1	-1

(注) 印は、平成15年11月5日以降届出対象疾患

***は前期計が"0"のとき