

# 福井県感染症発生動向調査速報

<<平成21年>>

<週報> 第28週 (平成21年7月6日～7月12日)

発行日：平成21年7月15日

<月報> 6月 (平成21年6月1日～6月30日)

発行：福井県健康福祉部健康増進課

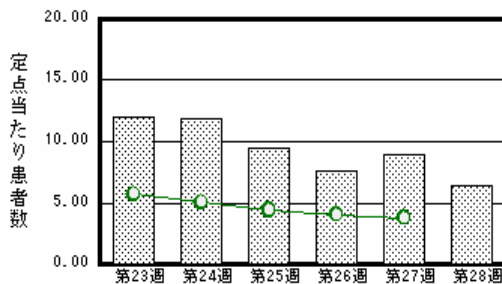
福井県衛生環境研究センター

kansen@erc.pref.fukui.jp

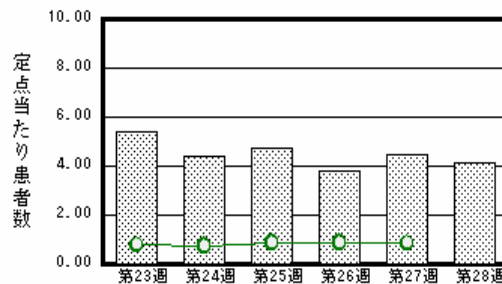
## 注目疾患の動向

1. 【今週の上位5疾患】 感染性胃腸炎142名(6.45名) 流行性耳下腺炎91名(4.14名) A群溶血性レンサ球菌咽頭炎41名(1.86名) 水痘32名(1.45名) 突発性発しん23名(1.05名) ( )内は定点当たり人数
2. 【報告数の多い疾患】 感染性胃腸炎(142名) 流行性耳下腺炎(91名) A群溶血性レンサ球菌咽頭炎(41名) 水痘(32名) 突発性発しん(23名)
3. 【感染性胃腸炎】報告数は142名です。定点当たり報告数は減少しました(8.95名 6.45名)。地域別にみると、福井地区11.00名、丹南地区6.00名、坂井地区3.67名、二州地区3.67名、若狭地区3.50名、奥越地区3.00名の順となっています。
4. 【流行性耳下腺炎】報告数は91名です。定点当たり報告数は減少しました(4.45名 4.14名)。地域別にみると、奥越地区6.00名、丹南地区5.40名、福井地区5.14名、坂井地区2.67名、若狭地区2.50名、二州地区1.00名の順となっています。
5. 【A群溶血性レンサ球菌咽頭炎】報告数は41名です。定点当たり報告数は減少しました(2.05名 1.86名)。地域別にみると、丹南地区4.40名、二州地区2.00名、福井地区1.29名、坂井地区1.00名、奥越地区0.50名の順となっています。
6. 【水痘】報告数は32名です。定点当たり報告数は増加しました(1.18名 1.45名)。地域別にみると、二州地区2.33名、丹南地区2.00名、福井地区1.43名、坂井地区1.33名、若狭地区0.50名の順となっています。

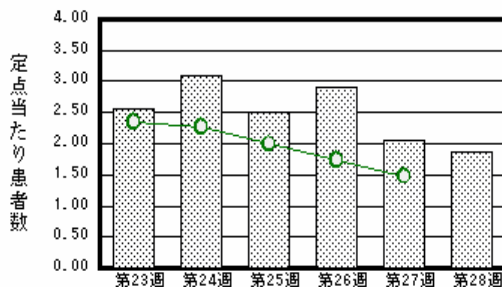
感染性胃腸炎



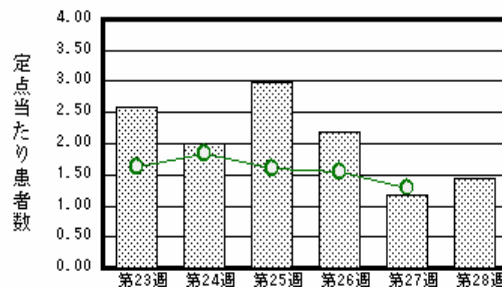
流行性耳下腺炎



A群溶血性レンサ球菌咽頭炎



水痘



棒グラフは福井県、折れ線グラフは全国の数値を表しています。

各疾患の動向グラフについては福井県感染症情報のホームページをご覧ください。

## 感染症週報全国版の要点

2009年第26週号(6月22日～6月28日)要点

発生動向総覧	<第26週> 百日咳の定点当たり報告数は2週連続で増加し、過去5年間の同時期と比較してやや多い/その他最新動向
注目すべき感染症	<新型インフルエンザ> 2009年7月6日現在、確定症例は世界135カ国から報告されている
病原体情報	インフルエンザウイルス2008/09 シーズン / ヒトから検出されているVero毒素産生性大腸菌2009年
速報	エコーウイルス30型による無菌性髄膜炎集団発生事例 東京都
海外感染症情報	新型インフルエンザA(H1N1) / パンデミック(H1N1)2009 短報: no.1 - オセルタミビル(タミフル) 耐性ウイルスを検出 / 鳥インフルエンザ - エジプトにおける状況
感染症の話	<今週はお休みです>

詳細は国立感染症研究所感染症情報センターのホームページをご覧ください。 <http://www.idsc.nih.go.jp>

全数届出の感染症(福井県)

- 1類感染症:報告はありませんでした。
- 2類感染症:報告はありませんでした。
- 3類感染症:報告はありませんでした。
- 4類感染症:報告はありませんでした。
- 5類感染症全数把握対象:麻しん1名の報告がありました。

福井県感染症発生動向調査

[定点報告:五類感染症(週報分)] 平成21年 第28週 平成21年7月6日(月)～平成21年7月12日(日)

定点種別 (定点数)	保健所 病名	福井	坂井	二州	若狭	奥越	丹南	計	前週	全国(27週)
インフル インザ (32)	インフルエンザ (鳥インフルエンザ を除く)	3 0.27			1 0.33			4 0.13	4 0.13	746 0.16
小児科  (22)	RSウイルス感 染症								1 0.05	177 0.06
	咽頭結膜熱		5 1.67	1 0.33	1 0.50	8 4.00	4 0.80	19 0.86	14 0.64	1099 0.36
	A群溶血性レンサ 球菌咽頭炎	9 1.29	3 1.00	6 2.00		1 0.50	22 4.40	41 1.86	45 2.05	4475 1.48
	感染性胃腸炎	77 11.00	11 3.67	11 3.67	7 3.50	6 3.00	30 6.00	142 6.45	197 8.95	11452 3.79
	水痘	10 1.43	4 1.33	7 2.33	1 0.50		10 2.00	32 1.45	26 1.18	3915 1.29
	手足口病								2 0.09	1958 0.65
	伝染性紅斑									658 0.22
	突発性発しん	3 0.43		3 1.00	2 1.00	3 1.50	12 2.40	23 1.05	13 0.59	2383 0.79
	百日咳									147 0.05
	ヘルパンギーナ	3 0.43		1 0.33			2 0.40	6 0.27	1 0.05	2991 0.99
流行性耳下腺 炎	36 5.14	8 2.67	3 1.00	5 2.50	12 6.00	27 5.40	91 4.14	98 4.45	2535 0.84	
眼科  (3)	急性出血性結膜 炎		*	*	*	*				6 0.01
	流行性角結膜 炎	1 0.50						1 0.33	1 0.33	372 0.55
基幹  (6)	細菌性髄膜炎									6 0.01
	無菌性髄膜炎									7 0.02
	マイコプラズマ肺 炎	1 0.50						1 0.17		201 0.44
	クラミジア肺炎(オウム 病は除く)	1 0.50						1 0.17		6 0.01

インフルエンザは、小児科定点+内科定点

細字は定点当たり患者数

(注) 印は、平成15年11月5日以降届出対象疾患。

\* 欄には定点はありません

福井県感染症発生動向調査(定点報告:五類感染症)

平成21年第28週 平成21年7月6日(月)～平成21年7月12日(日)

インフルエンザ 定点	インフルエンザ(鳥インフル エンザを除く)	小児科 定点	RSウ イルス 感染症	咽頭結 膜熱	A群溶 血性レ ンサ球 菌咽頭 炎	感染性 胃腸炎	水痘	手足口 病	伝染性 紅斑	突発性 発しん	百日咳	ヘルパ ンギー ナ	流行性 耳下腺 炎	眼科・基幹 定点	急性出血 性結膜炎	流行性角 結膜炎	細菌性髄 膜炎	無菌性髄 膜炎	マイコプラ ズマ肺炎	クラミジア 肺炎(オウ ム病を除 く)	
～5ヶ月		～5ヶ月				5	2						1	～5ヶ月							
～11ヶ月		～11ヶ月		1		12	2			14		1	1	～11ヶ月							1
1歳		1歳		9	4	10	5			7		3	10	1歳							
2歳		2歳		3	3	16	3			2			11	2歳							
3歳		3歳		2	2	20	7					1	15	3歳							
4歳		4歳		1	10	17	6						27	4歳							
5歳		5歳		1	6	7	3						11	5歳							
6歳		6歳			3	9	1					1	6	6歳							
7歳		7歳			3	8	1						5	7歳							
8歳		8歳			2	10	2							8歳							
9歳		9歳		2	2	3							3	9歳							
10～14歳		10～14歳			6	16								10～14歳							
15～19歳	1	15～19歳				4								15～19歳							
20～29歳		20歳以上				5							1	20～29歳							
30～39歳	1													30～39歳						1	
40～49歳	1													40～49歳		1					
50～59歳	1													50～59歳							
60～69歳														60～69歳							
70～79歳														70歳以上							
80歳以上																					
合計	4	合計		19	41	142	32			23		6	91	合計		1				1	1
前期計	4	前期計	1	14	45	197	26	2		13		1	98	前期計		1					
当期間/前期	1	当期間/前期		1.36	0.91	0.72	1.23		***	1.77	***	6	0.93	当期間/前期	***	1	***	***	***	***	***
増減数		増減数	-1	5	-4	-55	6	-2		10		5	-7	増減数						1	1

(注) 印は、平成15年11月5日以降届出対象疾患

\*\*\*は前期計が"0"のとき

福井県感染症発生動向調査(定点報告:五類感染症月報分)

平成21年6月

[患者数:人]

	STD 定点数	性器クラミジア		性器ヘルペス		尖圭コンジローマ		淋菌感染症		合計		基幹 定点数	メチシリン耐性黄色ブドウ球菌感染症	ペニシリン耐性肺炎球菌感染症	薬剤耐性緑膿菌感染症	合計
		男	女	男	女	男	女	男	女	男	女					
福井	2	1	2	2				3		6	2	2				
坂井	1			1						1		0				
二州	1		2								2	1				
若狭	0											1				
奥越	0											1				
丹南	1	5	1					2	1	7	2	1				
合計	5	6	5	3				5	1	14	6	6	31	18	1	50
前期計	5	5	2	2	1					7	3	6	28	16	1	45
当期間/前期		1.2	2.5	1.5		***	***	***	***	2	2		1.11	1.13	1	1.11
増減数		1	3	1	-1			5	1	7	3		3	2		5

[定点当たり患者数:人/定点]

	STD 定点数	性器クラミジア		性器ヘルペス		尖圭コンジローマ		淋菌感染症		合計		基幹 定点数	メチシリン耐性黄色ブドウ球菌感染症	ペニシリン耐性肺炎球菌感染症	薬剤耐性緑膿菌感染症	合計
		男	女	男	女	男	女	男	女	男	女					
福井	2	0.50	1.00	1.00				1.50		3.00	1.00	2				
坂井	1			1.00						1.00		0				
二州	1		2.00								2.00	1				
若狭	0											1				
奥越	0											1				
丹南	1	5.00	1.00					2.00	1.00	7.00	2.00	1				
合計	5	1.20	1.00	0.60				1.00	0.20	2.80	1.20	6	5.17	3.00	0.17	8.33
全国6月	953	1.07	1.33	0.27	0.45	0.26	0.20	0.64	0.17	2.24	2.15	462	4.21	1.03	0.08	5.32

[年齢階層別患者数:人]

	STD	性器クラミジア		性器ヘルペス		尖圭コンジローマ		淋菌感染症		合計		基幹	メチシリン耐性黄色ブドウ球菌感染症	ペニシリン耐性肺炎球菌感染症	薬剤耐性緑膿菌感染症	合計
		男	女	男	女	男	女	男	女	男	女					
0歳													2	1		3
1歳～4歳														12		12
5歳～9歳																
10歳～14歳														1		1
15歳～19歳																
20歳～24歳		2	1					2	1	4	2		1	2		3
25歳～29歳		1	1							1	1					
30歳～34歳			1	1						1	1					
35歳～39歳		2	1					1		3	1					
40歳～44歳		1								1			1			1
45歳～49歳			1					2		2	1					
50歳～54歳				1						1			2			2
55歳～59歳													1	1		2
60歳～64歳				1						1			2			2
65歳～69歳													4			4
70歳以上													18	1	1	20
合計		6	5	3				5	1	14	6		31	18	1	50
前期計		5	2	2	1					7	3		28	16	1	45
当期間/前期		1.2	2.5	1.5		***	***	***	***	2	2		1.11	1.13	1	1.11
増減数		1	3	1	-1			5	1	7	3		3	2		5

\*\*\*は前期計が 0 のとき